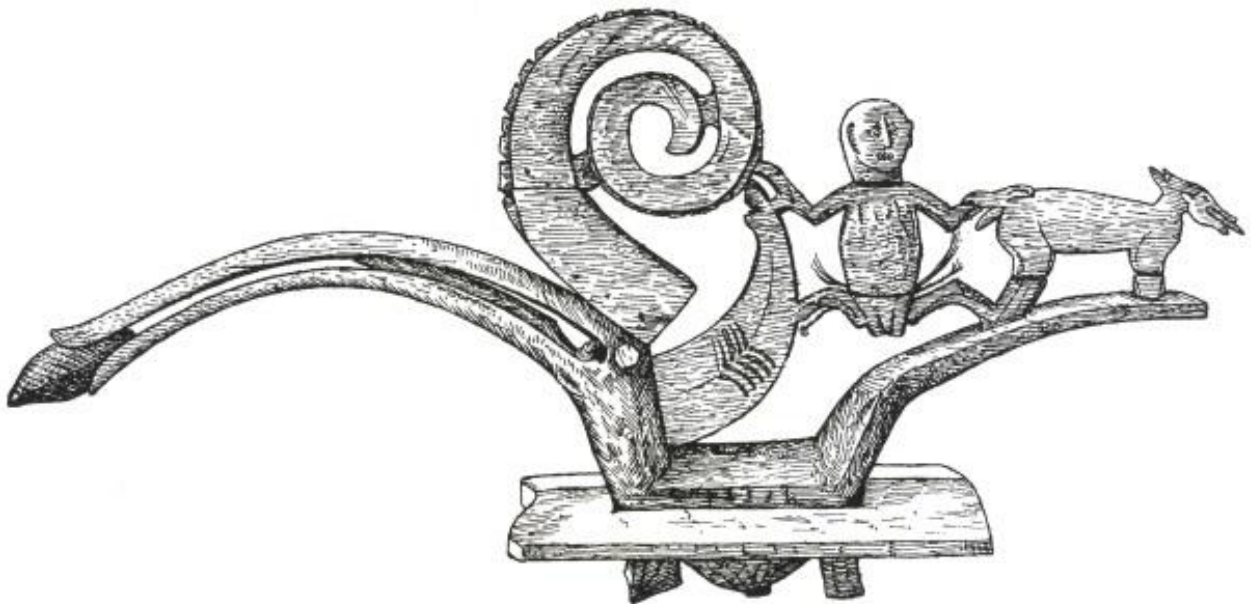


Indonésien- malaisien

Licence LLCER Diplômes d'établissement

2019-2020

Brochure non contractuelle, à jour au 29 août 2019.
Des modifications sont susceptibles d'intervenir d'ici la rentrée.



Sommaire

Cliquez sur les numéros de page pour accéder directement aux rubriques.

Présentation générale	3
Le malais, l'indonésien et le malaisien	3
Les différents cursus	3
L'équipe enseignante	4
Informations pratiques	4
Lieu d'enseignement	4
Inscription administrative	4
Inscription pédagogique	5
Secrétariat pédagogique	5
Autres liens utiles	5
Calendrier universitaire	5
Présentation du cursus de licence	6
Objectifs pédagogiques de la licence	6
Principes généraux de la scolarité en licence	6
Contrôle des connaissances.....	7
Organisation de la L1	8
Les parcours possibles en L2-L3	8
Séjours à l'étranger	9
Séjours Erasmus+	9
Aide au voyage de l'INALCO	9
Universités partenaires en Asie du Sud-Est	9
Vos interlocuteurs mobilités	9
Mobilités Darmasiswa	9
Autres formations	10
Diplôme de Langue, indonésien-malaisien.....	10
Diplôme de Langue et de Civilisation, indonésien-malaisien.....	10
Passeport	10
Inscription en mineure	10
Liste des enseignements	11
Descriptifs des enseignements obligatoires (UE 1 & UE 2)	14
Ressources	18



Présentation générale

Le malais, l'indonésien et le malaisien

Le **malais** est enseigné depuis 1841 aux Langues O'. Aujourd'hui, il est dénommé « indonésien » en Indonésie, « malaisien » en Malaisie, « malais » à Singapour et au Brunei Darussalam, quatre pays où il a le statut de langue nationale. Également parlé en Thaïlande et au Timor Leste, le malais réunit aujourd'hui près de 280 millions de locuteurs, dont environ 60 millions en langue maternelle, ce qui en fait la sixième langue la plus parlée au monde. On appelle aussi cet ensemble « monde malais » ou « monde insulindien ».

Le **monde insulindien** fait partie de l'aire géographique et culturelle sud-est asiatique. Comme elle, il a subi l'influence des civilisations chinoise et, surtout, indienne ; comme ailleurs en Asie du Sud-Est, ces influences se sont exercées sur un fonds culturel propre, ici essentiellement austronésien, qu'elles ont enrichi. Il faut y ajouter l'influence de la civilisation arabo-musulmane, puisqu'à partir du XV^e siècle le monde insulindien s'est progressivement islamisé. Depuis le XX^e siècle, les États modernes ont puissamment contribué à unifier les différentes composantes de cet ensemble, mais chacune d'elles continue d'offrir une grande diversité linguistique (plus de huit cents cinquante langues régionales), culturelle et religieuse.

La **Malaisie** fait partie depuis longtemps des « Dragons Asiatiques ». Après les plantations et l'industrie légère, le pays mise aujourd'hui sur le tourisme et l'ingénierie éducative, notamment. Le décollage indonésien est plus récent, mais l'**Indonésie** est membre du G20, reconnu comme « grand émergent » par le gouvernement français. C'est aussi la plus grande démocratie du sud-est asiatique, un pays au marché intérieur gigantesque et aux opportunités multiples.

Les différents cursus

Selon les besoins et les objectifs des étudiants, les cours d'indonésien-malaisien à l'INALCO peuvent s'intégrer dans deux types de cursus conduisant à des diplômes différents : **diplômes nationaux** (licence et master) ou **diplômes d'établissement** (Diplômes de Langue, Diplômes de Langue et Civilisation, sur 3 niveaux). Dans le cadre de la licence, l'indonésien-malaisien ne peut être choisi que comme langue principale du cursus. Les étudiants inscrits en licence ou en master dans un autre établissement peuvent suivre des cours d'indonésien-malaisien en **mineure** (jusqu'à 12 crédits ECTS). Les cours sont également accessibles dans le cadre du [Passeport Langues O'](#).

La présente brochure décrit la licence LLCER (« Langues, littératures et civilisations étrangères et régionales ») et les autres formations proposant l'indonésien-malaisien comme langue principale.



L'équipe enseignante

Sharifah ABDULAZIZ-CHOULETTE	Chargée de cours, langue malaisienne.
Catherine BASSET	Chargée de cours, anthropologie et arts du spectacle, (Java, Bali).
Ryan Nuansa DIRGA	Enseignant accueilli (Ministère de l'éducation et de la culture, Jakarta), langue indonésienne.
Frederika Ermita INDRIANI	Lectrice, langue indonésienne.
Etienne NAVEAU	Professeur des universités, langue et littératures indonésiennes et malaisienne, responsable de la section.
Jérôme SAMUEL	Professeur des universités, grammaire et culture indonésiennes, sociolinguistique.
Bernadeta Sari Utami SARDJONO	Chargée de cours, grammaire indonésienne.
Nathalie WIRJA	Chargée de cours, traduction spécialisée.

Informations pratiques

Lieu d'enseignement

Institut national des langues et civilisations orientales (INALCO)

65 rue des Grands Moulins, 75013 Paris

Tél. +33 (0)1 81 70 10 00.

<http://www.inalco.fr>

Accès : métro ligne 14 ou RER C, station « Bibliothèque François Mitterrand » ; bus 89 et 62, arrêt « Bibliothèque Rue Mann » ; tram 3 A, arrêts « Avenue de France » ou « Maryse Bastié ».

Inscription administrative

L'accès en 1^{re} année de licence se fait via la plateforme [Parcoursup](#).

Sur dérogation, l'inscription est également possible hors Parcoursup au mois de septembre. Pour plus d'informations, cliquez [ici](#) (informations générales) et [ici](#) (inscriptions administratives).

Attention : pour le niveau débutant, les inscriptions postérieures au début des cours ne sont possibles que sur dérogation exceptionnelle de l'enseignant responsable de section, réservées au faux débutants et peuvent être accordées pendant un délai de 15 jours.

Un cumul L1 et L2 est possible sous conditions : avoir déjà validé une ou deux années de licence et justifier d'un niveau de langue suffisant. Voir avec l'enseignant responsable de la section.

Inscription pédagogique

L'inscription pédagogique est indispensable pour passer les examens. Elle consiste à déclarer les cours que vous comptez suivre (même s'ils sont obligatoires) et se fait en ligne, une fois l'inscription administrative validée. Voir la procédure détaillée sur le site de l'INALCO, à la page détaillant les [inscriptions pédagogiques](#).

Les étudiants de L1, admis comme « oui si » par le procédure ParcoursSup en particulier, bénéficient du processus de remédiation proposé par l'INALCO, avec l'inscription dans le parcours « [Licence +](#) » .

Attention : pour certains choix d'enseignements, notamment les UE4 ouverture de L2 et L3, l'inscription pédagogique peut être complétée sur place, dans le secrétariat pédagogique.

De même, l'inscription dans le parcours Licence + (UE4 de L1) pour les étudiants admis en catégorie « oui-si » doit être complétée au secrétariat pédagogique.

Secrétariat pédagogique

Le secrétariat pédagogique gère les inscriptions pédagogiques, les notes, les demandes de dispense d'assiduité et de validation d'acquis, *mais pas les inscriptions administratives*.

Secrétaire pédagogique : Mme Angela CORREIA, bureau 3.27B
Tél. 01.81.70.11.35 angela.correia@inalco.fr

Autres liens utiles

- Section d'indonésien-malaisien : <http://www.inalco.fr/langue/indonesien-malais>
- Brochures pédagogiques du département Asie du Sud-Est et Pacifique : <http://www.inalco.fr/formations/departements-filieres-sections/asia-sud-pacifique/formations>
- Emplois du temps : <https://planning.inalco.fr>
- Planning des examens : <http://www.inalco.fr/formations/emplois-temps-examens/examens>
- Plateforme pédagogique Moodle : <https://moodle.inalco.fr>
- Espace numérique de travail (ENT) : <https://ent.inalco.fr> (l'ENT vous permet notamment de prendre connaissance de vos notes après chaque session d'examens.)
- Bourses et aides diverses : <http://www.inalco.fr/vie-campus/soutien-accompagnement>
- Bibliothèque universitaire des langues et civilisations (BULAC) : <https://www.bulac.fr>

Calendrier universitaire

<http://www.inalco.fr/formations/emplois-temps-examens/calendrier-universitaire>

Semaine de pré-rentrée (**obligatoire pour les étudiants de L1**) :
du 9 au 14 septembre 2019 (programme en ligne)

Début des cours : lundi 16 septembre 2019

1 ^{er} semestre : 16 sept.-21 déc. 2019	2 nd semestre : 27 jan.-16 mai 2020
Vacances d'automne : 27 oct.-3 nov.	Vacances d'hiver : 16-23 févr.
Vacances de Noël : 22 déc. 2019-5 jan. 2020.	Vacances de printemps : 5-19 avril
Examens du 1 ^{er} semestre : 6-18 jan. 2020	Examens du 2 nd semestre : 18 mai-2 juin
	Examens de rattrapage : 17-27 juin

Présentation du cursus de licence

La licence d'indonésien-malaisien s'adresse aux personnes à la recherche d'une formation initiale principale ou désireuses de compléter une autre formation suivie antérieurement ou en parallèle. Le cursus est conçu pour les grands débutants : aucune connaissance préalable de la langue n'est requise pour l'entrée dans le cursus de licence.

Les personnes ayant déjà une certaine connaissance de la langue peuvent contacter le/la responsable du cursus pour d'éventuels aménagements. Les cumuls L1 et L2 sont autorisés sur test, mais les validations d'acquis en langue ne sont possibles que pour les étudiants ayant suivi un enseignement d'indonésien langue étrangère de niveau universitaire et pouvant en justifier.

Objectifs pédagogiques de la licence

L'objectif de la formation est de :

- doter l'étudiant d'une compétence linguistique directement utilisable pour la communication orale et écrite en indonésien et pour l'exploitation et la traduction de tous types de documents et textes rédigés dans cette langue (niveau de compétence visé : **A1-A2** en fin de 1^{re} année, **A2-B1** en fin de 2^e année et **B2** en fin de 3^e année). L'étude du malaisien n'est abordée qu'à partir du niveau L3.
- procurer à l'étudiant une connaissance générale de l'histoire, de la culture et de la société des différents pays du monde malais, en particulier l'Indonésie, permettant l'accès aux références culturelles et aux codes sociaux et communicationnels en vigueur, condition préalable pour entretenir des relations ou travailler avec des locuteurs de ces pays.
- insérer ces connaissances linguistiques et culturelles dans leur cadre régional européen, de les relier aux grandes problématiques du monde contemporain ainsi qu'aux compétences disciplinaires fondamentales permettant la poursuite d'études en master à l'INALCO ou dans un autre établissement.

Principes généraux de la scolarité en licence

- Le cursus de licence est réparti sur **trois années** (L 1, L 2, L 3).
- L'année est divisée en **deux semestres**, comprenant chacun 13 semaines de cours.
- Les enseignements sont organisés en **éléments constitutifs (EC)**, regroupés en **unités d'enseignement (UE)**. Un EC correspond à un cours semestriel, identifié par un intitulé et un code alphanumérique. Le code de chaque EC commence par trois lettres indiquant la langue ou le parcours (par exemple ASE pour les cours régionaux sur l'Asie du Sud-Est), suivies d'une lettre indiquant si le cours a lieu au premier semestre (A) ou au second (B), puis d'un chiffre qui indique le niveau à partir duquel cet EC peut être choisi. Une UE est un bloc qui regroupe plusieurs EC et possède également un code spécifique.
- Chaque EC ou UE validé donne droit à un certain nombre de crédits européens, dits **ECTS** (European Credit Transfer System). Une fois obtenus, ces crédits sont acquis sans limitation de durée.
- Des **passerelles** sont possibles entre la licence et les diplômes d'établissement. Les EC validés dans le cadre des UE1 et UE2 de la licence peuvent en effet être incorporés ultérieurement dans un diplôme d'établissement, et inversement.
- Chaque semestre représente 30 crédits ECTS. **Pour obtenir la licence, il faut donc valider 180 crédits ECTS.**

Contrôle des connaissances

- Le contrôle des connaissances se fait par défaut en **contrôle continu**, et **l'assiduité aux cours** est de rigueur.

- En cas de double cursus ou de travail salarié, il est possible de demander une **dispense d'assiduité** aux cours. Un formulaire, disponible sur le site doit être imprimé et la demande effectuée avant la date indiquée sur ledit formulaire. Si la dispense est accordée, l'enseignement sera validé en **contrôle terminal** : épreuve(s) en fin de semestre pour chaque EC. Cette demande s'effectue après la rentrée, lors de l'inscription pédagogique obligatoire auprès du secrétariat.

Rappel : Il est possible de changer de régime d'inscription (contrôle continu ou contrôle final) en cours de semestre que sur dérogation. La demande de changement de régime doit être justifiée.

- **Deux sessions d'examens** sont organisées à la fin de chaque semestre. Les étudiants ayant validé le contrôle continu intégral (CCI) ne passent pas l'examen terminal du semestre.

- Tous les enseignements d'indonésien-malaisien codés INM font l'objet d'un examen terminal.

- Les étudiants ayant échoué au contrôle continu ou à la première session d'examens peuvent se présenter à la **session de rattrapage**.

- Les notes obtenues dans les EC d'une même UE **se compensent** entre elles :

- une UE est validée si la moyenne des notes des EC qui la composent est supérieure ou égale à 10.

- Il y a également compensation entre les notes des UE d'un même semestre, sous réserve d'avoir obtenu la note minimale de 8 à chacune des UE.

- De même, il y a compensation entre les deux semestres d'une même année, à condition que la moyenne de chaque semestre soit supérieure ou égale à 8. Les étudiants qui n'ont pas validé leur semestre peuvent se présenter au rattrapage.

- Il n'y a pas de compensation entre années.

- En cas d'absence injustifiée à une épreuve, aucune moyenne ne peut être calculée pour l'UE correspondante ni pour le semestre, et les règles de compensation ne peuvent pas s'appliquer. L'étudiant est alors défaillant.

- Les modalités détaillées du contrôle des connaissances sont consultables sur le site de l'INALCO. Les étudiants sont vivement encouragés à lire attentivement les documents présentés sur [cette page](#).

• Lexique du relevé de notes

ABI : Absence injustifiée

ABJ : Absence justifiée

AJ : Ajourné

DEF : Défaillant

AJAC : Ajourné autorisé à continuer (c'est-à-dire que l'étudiant peut faire une inscription conditionnelle en année supérieure sous réserve de valider également sur la nouvelle année universitaire les enseignements non obtenus précédemment).



Organisation de la L1

En L1, chaque semestre comporte 3 UE. L'**UE1** regroupe tous les enseignements de langue, l'**UE2** comprend des enseignements de civilisation portant sur l'Indonésie et la Malaisie. L'**UE3** comprend un cours obligatoire de méthodologie et permet également de suivre des enseignements de civilisation sur l'Asie du Sud-Est et le Pacifique.

Pour les étudiants inscrits dans le parcours « Licence + » (admis en catégorie « oui-si »), l'UE4 comporte un module de personnalisation du parcours de formation, un module de formation et un module de soutien personnalisé (Voir la [brochure Licence +](#)).

Les parcours possibles en L2-L3

En deuxième année (L2), l'étudiant poursuit l'étude de la langue et civilisation choisie (UE1 et UE2). Il détermine aussi l'orientation qu'il veut donner à sa licence en optant pour l'un des quatre parcours proposés (UE3 et UE4) : parcours régional Asie du Sud-Est, parcours régionaux thématiques et disciplinaires, parcours bilangues et parcours professionnalisants.

Pour le **parcours régional** Asie du Sud-Est et Pacifique et les **parcours thématiques et disciplinaires**, l'UE3 est choisie dans l'offre du département Asie du Sud-Est et Pacifique.

- **Parcours régional Asie du Sud-Est** : Les étudiants en parcours régional choisissent leurs enseignements d'UE3 (enseignements régionaux de civilisation ou d'initiation à une autre langue) dans l'offre du Département Asie du Sud-Est et Pacifique. Ils sont libres de choisir les cours d'UE4 qui leur conviennent, en fonction de leurs projets personnels et de leurs centres d'intérêt : les UE4 comprennent chacune 2 EC (6 ECTS) qui peuvent être choisis dans la liste des cours de civilisation régionale ou des cours thématiques et disciplinaires (portant sur une discipline des sciences humaines ou sur une thématique traitée selon une approche pluridisciplinaire et transrégionale).
- **Parcours thématiques et disciplinaires** : L'étudiant peut choisir en UE4 l'un des 10 parcours thématiques et disciplinaires proposés. Dans ce cas, il suit les enseignements obligatoires qu'il comporte. Les parcours proposés sont les suivants : Anthropologie (ANT), Enjeux politiques mondiaux (ENJ), Genres, féminités et masculinités (GFM), Histoire connectée du monde (HCM), Environnement (ENV), Linguistique (LGE), Littératures, arts et traduction (LIT), Oralité (ORA), Religion (REL), Violence, migrations, mémoire (VMM). En fonction de ses projets ou de ses centres d'intérêt, l'étudiant peut aussi choisir des enseignements proposés dans différents parcours.

Parcours professionnalisant (accès sur dossier) : dans ce type de parcours, l'UE3 et l'UE4 sont remplacées par des enseignements spécifiques à l'une des 5 filières professionnalisantes sélectives, à hauteur de 9 ECTS par semestre en L2 et de 15 ECTS par semestre en L3. Les filières professionnalisantes sont les suivantes :

- [Commerce international](#) (CI)
- [Communication et formations interculturelles](#) (CFI)
- [Didactique des langues](#) (DDL)
- [Relations internationales](#) (RI)
- [Traitement automatique des langues](#) (TAL)



Séjours à l'étranger

Séjours Erasmus+

Les principaux établissements européens susceptibles d'accueillir des mobilités européennes dans des programmes complets d'indonésien sont à Berlin (Humboldt Universität), Francfort-sur-le-Main (Goethe-Universität), Hambourg (Universität Hamburg), Leyde (Universiteit Leiden), Naples (L'Orientale), Passau (Universität Passau). L'INALCO a conclu un/des accords Erasmus+ avec diverses universités européennes, en particulier l'Université de Leyde (Pays-Bas), l'Université de Francfort (Allemagne) et L'Orientale (Naples, Italie).

Les étudiants inscrits en licence (à partir de la L2) ont la possibilité de déposer leur candidature pour effectuer un ou deux semestres d'études dans l'un de ces établissements, en bénéficiant d'une aide financière de la Commission européenne. Aux Pays-Bas comme en Allemagne, une partie importante des enseignements est dispensée en anglais. Voir les détails [ici](#).

Aide au voyage de l'INALCO

À partir de la L2, les étudiants peuvent bénéficier d'une aide au voyage de l'INALCO, en vue d'effectuer un séjour de perfectionnement linguistique ou d'études dans le pays pendant les vacances universitaires d'été. Cette aide couvre une partie du billet d'avion. Pour plus de renseignements, consulter [cette page](#).

Universités partenaires en Asie du Sud-Est

Il est également possible de suivre et valider en mobilité tout ou partie d'un semestre ou d'une année du cursus de licence dans le cadre des conventions entre l'Inalco et diverses **universités de Malaisie, d'Indonésie et du Brunei Darussalam**. Ces mobilités sont envisageables dès la L3, à condition d'avoir un excellent niveau en langue, dans les établissements suivants :

- Universiti Malaya (Kuala Lumpur)
- Universiti Putra Malaysia (Serdang)
- Universiti Brunei Darussalam (Bandar Sri Begawan)
- Universitas Indonesia (Jakarta)
- Universitas Pendidikan Indonesia (Bandung)

Vos interlocuteurs mobilités

Si vous projetez une mobilité, interrogez en premier lieu vos enseignants d'indonésien avec qui vous étudierez la faisabilité de votre projet, déterminerez la meilleure période et la durée souhaitable, et construisez un programme pédagogique. Ils seront aussi à même de prendre contact avec leurs partenaires dans l'université visée.

Pour vos **démarches** à l'INALCO, votre interlocuteur est le responsable des relations internationales (RI) du Département Asie du Sud-Est et Pacifique, M. [Huy Linh DAO](#).

Mobilités Darmasiswa

Les bourses indonésiennes **Darmasiswa** sont accordées par le ministère indonésien des affaires étrangères pour les étudiants désireux de séjourner en Indonésie et de s'y familiariser avec la langue et la culture. Il existe plusieurs formules (durée, niveau de bourse, activités) ; le ministère indonésien prend en charge les démarches d'autorisation de séjour. Les campagnes de candidature sont annoncées sur le site de l'[ambassade d'Indonésie](#) à Paris, en décembre ou janvier de chaque année.

Autres formations

Ces autres formations permettent ou non la délivrance de diplômes d'établissement. Elles sont spécialement destinées aux étudiants qui souhaitent suivre une **formation courte**, même qualité que la licence mais plus légère, sanctionnée par la délivrance d'un **diplôme de l'INALCO**.

Ces formations sont **annuelles**. Cela signifie que rien n'oblige l'étudiant à suivre les trois niveaux pour être diplômé :

- L'étudiant débutant peut s'initier à l'indonésien sans suivre la totalité d'une première année de licence et valider cette formation par un diplôme.
- L'étudiant qui a déjà acquis par ailleurs des compétences en indonésien peut s'inscrire directement au niveau correspondant à ses compétences, évaluées sur test, et ne suivre qu'une année de formation pour être diplômé aux niveaux intermédiaire (DL 2, DLC 2) ou avancé (DL 3, DLC 3).

Ces formations sont organisées selon les **mêmes principes que la licence** (UE, ECTS, semestres, validation). Les crédits acquis dans ces formations, y compris en Passeport, sont transférables dans le cadre d'une formation de licence suivie ultérieurement.

Diplôme de Langue, indonésien-malaisien

Les enseignements du Diplôme de Langue (DL 1, DL 2 et DL 3) sont ceux de l'UE 1 de licence. Ils correspondent à 15 ECTS semestriels, soit huit heures de cours par semaine.

Diplôme de Langue et de Civilisation, indonésien-malaisien

Les enseignements des Diplômes de Langue et Civilisation (DLC 1 à 3) sont ceux de l'UE 1 de licence, complétés par un enseignement semestriel de civilisation de 3 ECTS, à choisir librement dans l'offre de civilisation du département Asie du Sud-Est et Pacifique. Ils correspondent à 18 ECTS semestriels, soit environ dix heures de cours par semaine.

Passeport

Le [Passeport](#) Inalco correspond à 24 crédits, librement choisis et répartis (semestres impairs et/ou pairs) par l'étudiant.

Inscription en mineure

Elle concerne les étudiants inscrits dans un cursus de licence ou de master hors de l'INALCO. Elle donne droit à valider 12 crédits ECTS pour l'année, ce qui correspond généralement à quatre cours. L'étudiant en mineure désireux de suivre plus de cours doit compléter cette inscription par une autre.



Liste des enseignements

Licence 1	ECTS	Volume horaire hebdomadaire
	60	
Semestre 1	30	
UE1 - Langue	15	104
INMA110A Grammaire élémentaire 1 *	3	19,5
INMA110B Exercices élémentaires 1 *	3	19,5
INMA110C Situations et échanges de la vie courante 1 *	3	26,0
INMA110D Compréhension et expression orale élémentaire 1 *	3	19,5
INMA110E Compréhension écrite élémentaire 1 (textes simples) *	3	19,5
UE2 - Civilisation	9	91
ASEA120A Introduction aux civilisations de l'Asie du Sud-Est 1	6	39,0
ASEA120B Géographie de l'Asie du Sud-Est insulaire	3	26,0
UE3 - Enseignements régionaux	6	
1 ou 2 cours à choisir dans l'offre de cours de civilisation du département Asie du Sud-Est et Pacifique (voir brochure ASEP).		
Semestre 2	30	
UE1 - Langue	15	104
INMB110A Grammaire élémentaire 2 *	3	19,5
INMB110B Exercices élémentaires 2 *	3	19,5
INMB110C Situations et échanges de la vie courante 2 *	3	26,0
INMB110D Compréhension et expression orale élémentaire 2 *	3	19,5
INMB110E Compréhension écrite élémentaire 2 (textes simples) *	3	19,5
UE2 - Civilisation	9	85
ASEB120A Introduction aux civilisations de l'Asie du Sud-Est 2	6	39,0
ASEB130D Histoire du monde malais (Indonésie, Malaisie)	3	26,0
UE3 - Enseignements régionaux	6	
1 ou 2 cours à choisir dans l'offre de cours de civilisation du département Asie du Sud-Est et Pacifique (voir brochure ASEP).		

NB₁ - 19,5h de cours semestriels correspondent à 1h30 hebdomadaires
 - 26,0h de cours semestriels correspondent à 2h hebdomadaires
 - 39,0h de cours semestriels correspondent à 3h hebdomadaires

NB₂ Les astérisques violets (*) de l'UE 1 signalent les enseignements proposés en Diplôme de Langue (DL : 15 crédits semestriels).



Licence 2		ECTS	Volume horaire hebdomadaire
		60	
Semestre 3		30	
UE1 - Langue		15	104
INMA210A	Grammaire intermédiaire 1 *	3	19,5
INMA210B	Exercices intermédiaires 1 *	3	19,5
INMA210C	Situations et échanges de la vie courante 3 *	3	26,0
INMA210D	Compréhension et expression orale intermédiaire 1 *	3	19,5
INMA210E	Compréhension écrite intermédiaire 1 (textes de presse) *	3	19,5
UE2 - Civilisation		6	39
INMA220A	Médias en Indonésie (introduction et étude de textes) (Exceptionnellement en 2019/20 : identités en Indonésie)	3	19,5
INMA220B	Textes de littérature indonésienne 1	3	19,5
UE3 - Enseignements régionaux (parcours régional)		3	
1 cours à choisir dans l'offre de cours de civilisation du département Asie du Sud-Est et Pacifique (voir brochure ASEP).			
UE4 - Enseignements libres (parcours régional)		6	
2 EC à choisir librement parmi :			
<ul style="list-style-type: none"> • Tous les enseignements admis au titre de l'UE3, à condition qu'ils n'aient pas déjà été choisis en UE3 • Les enseignements proposés dans le cadre d'un parcours disciplinaire ou thématique (voir brochure des parcours transversaux). 			
RELA240B	• Fondement historique et doctrinaux de l'islam médiéval 1		
RELA240C	• Islamologie et pensée arabe dans l'islam moderne et contemporain 1		
Semestre 4		30	
UE1 - Langue		15	104
INMB210A	Grammaire intermédiaire 2 *	3	19,5
INMB210B	Exercices intermédiaires 2 *	3	19,5
INMB210C	Echanges en situations spécifiques 1 *	3	26,0
INMB210D	Compréhension et expression orale intermédiaire 2 *	3	19,5
INMB210E	Compréhension écrite intermédiaire 2 (textes de presse) *	3	19,5
UE2 - Civilisation		6	39
INMB220A	Identités en Indonésie (introduction et étude de textes) (Exceptionnellement en 2019/20 : médias en Indonésie)	3	19,5
INMB220B	Textes de littérature indonésienne 2	3	19,5
UE3 - Enseignements régionaux (parcours régional)		3	
1 cours à choisir dans l'offre de cours de civilisation du département Asie du Sud-Est et Pacifique (voir brochure ASEP).			
UE4 - Enseignements libres (parcours régional)		6	
2 EC à choisir librement parmi :			
<ul style="list-style-type: none"> • Tous les enseignements admis au titre de l'UE3, à condition qu'ils n'aient pas déjà été choisis en UE3. • Les enseignements proposés dans le cadre d'un parcours disciplinaire ou thématique (voir brochure des parcours transversaux). • Anglais (sous réserve des capacités d'accueil ; s'il est choisi ce semestre, l'anglais ne pourra pas être choisi en L3 ; les étudiants souhaitant suivre dans leur cursus à la fois des cours d'anglais et un parcours transversal ont intérêt à choisir l'anglais en L2) 			
RELB240B	• Fondement historique et doctrinaux de l'islam médiéval 2		
RELB240C	• Islamologie et pensée arabe dans l'islam moderne et contemporain 2		
RELB240D	• Le christianisme orthodoxe		

Licence 3	ECTS	Volume horaire hebdomadaire
	60	
Semestre 5	30	
UE1 - Langue	10	104
INMA310A Grammaire avancée (exercices inclus) *	2	19,5
INMA310B Echanges en situations spécifiques 2 *	2	26
INMA310C Compréhension & expression orale avancée 1 *	2	19,5
INMA310D Expression écrite 1 *	2	19,5
INMA310E Version indonésienne 1 (textes) *	2	19,5
UE2 - Civilisation	5	45,5
INMA320A Malaisien 1 *	2	19,5
INMA320B Textes de littératures malaise et malaisienne *	3	26,0
UE3 - Enseignements régionaux (parcours régional)	9	
2 ou 3 cours à choisir dans l'offre de civilisation du département Asie du Sud-Est et Pacifique (voir brochure ASEP).		
UE4 - Enseignements libres (parcours régional)	6	
2 EC à choisir librement parmi :		
• Tous les enseignements admis au titre de l'UE3, à condition qu'ils n'aient pas déjà été choisis en UE3.		
• Les enseignements proposés dans le cadre d'un parcours disciplinaire ou thématique (voir brochure des parcours transversaux).		
• Anglais (sous réserve des capacités d'accueil ; à condition qu'il n'ait pas déjà été validé en L2).		
RELA240B • Fondement historique et doctrinaux de l'islam médiéval 1		
RELA240C • Islamologie et pensée arabe dans l'islam moderne et contemporain 1		
Semestre 6	30	
UE1 - Langue	6	58,5
INMB310A Compréhension et expression orale avancée 2 *	2	19,5
INMB310B Expression écrite 2 *	2	19,5
INMB310C Version indonésienne 2 (sous-titrage) *	2	19,5
UE2 - Civilisation	9	65
INMB320A Malaisien 2 *	3	19,5
INMB320B Histoire et dialectologie du malais (introduction et étude de textes) *	3	19,5
INMB320C Le mouvement des idées en Indonésie *	3	26,0
UE3 - Enseignements régionaux (parcours régional)	9	
2 ou 3 cours à choisir dans l'offre de civilisation du département Asie du Sud-Est et Pacifique (voir brochure ASEP).		
UE4 - Enseignements libres (parcours régional)	6	
2 EC à choisir librement parmi :		
• Tous les enseignements admis au titre de l'UE3, à condition qu'ils n'aient pas déjà été choisis en UE3.		
• Les enseignements proposés dans le cadre d'un parcours disciplinaire ou thématique (voir brochure des parcours transversaux).		
RELB240B • Fondement historique et doctrinaux de l'islam médiéval 2		
RELB240C • Islamologie et pensée arabe dans l'islam moderne et contemporain 2		
RELB240D • Le christianisme orthodoxe		

Descriptifs des enseignements obligatoires (UE 1 & UE 2)

Des descriptifs plus détaillés sont fournis par les enseignants.

Licence 1, 1^{er} semestre

INMA110A	Grammaire élémentaire 1 (Mme Sardjono) Introduction aux structures fondamentales de l'indonésien. Présentation du système phonétique, des constituants de la phrase simple, des prédicats nominaux et verbaux. Évaluation : commune à INMA110A et INMA110B : exercices notés (1/3), partiel écrit (1/3), épreuve finale (1/3).
INMA110B	Exercices élémentaires 1 (Mme Indriani) Application des règles et principes étudiés dans le cours INMA110A. Évaluation : commune à INMA110A et INMA110B : exercices notés (1/3), partiel écrit (1/3), épreuve finale (1/3).
INMA110C	Situations et échanges de la vie courante 1 (Mme Indriani) Introduction à l'indonésien élémentaire avec pratique orale et écrite. Compétences visées : se présenter, s'informer sur des questions simples de la vie quotidienne. Évaluation : exercices notés (1/3), partiel écrit (1/3), épreuve finale (1/3).
INMA110D	Compréhension et expression orale élémentaire 1 (M. Dirga) Compréhension et expression orale fondamentale. Ce cours fait également usage de courts documents audio authentiques et de jeux de rôles. Évaluation : note de cours (1/3), oral collectif (1/3), oral final individuel (1/3).
INMA110E	Compréhension écrite élémentaire 1 : textes simples (Mme Indriani) Compréhension de courts messages (documents authentiques de la vie quotidienne, articles de journaux simples, poèmes, etc.). Objectif : être capable de lire des textes courts et simples pour en tirer une information factuelle. Évaluation : exercices notés (1/3), partiel écrit (1/3), épreuve finale (1/3).
ASEA120A	Introduction aux civilisations de l'Asie du Sud-Est 1 (coord. M. Wormser) Cette introduction balaye les civilisations de l'Asie du Sud-est à travers le prisme de diverses disciplines, anthropologie, économie, géographie, histoire, et permet une meilleure appréhension de la zone. Évaluation : à préciser lors de la réunion de rentrée ou du premier cours.
ASEA120B	Géographie de l'Asie du Sud-Est insulaire (M. Duchère) Ce cours présente les principaux éléments, physiques et humains, de la géographie de ces pays et les grands principes de l'organisation de leur territoire. Les dynamiques actuelles, impliquant le passage de sociétés et d'économies agraires à des profils plus industrialisés et urbanisés, modifient les configurations spatiales aux échelles nationales et provoquent des bouleversements sociaux et environnementaux majeurs. Évaluation : à préciser lors du premier cours.

Licence 1, 2nd semestre

INMB110A	Grammaire élémentaire 2 (Mme Sardjono) Présentation de nouveaux aspects des structures fondamentales de l'indonésien-malais : structure de la phrase simple (suite), thématization, premiers éléments de morphologie verbale. Évaluation : commune à INMB110A et INMB110B : exercices notés (1/3), partiel écrit (1/3), épreuve finale (1/3).
INMB110B	Exercices élémentaires 2 (Mme Indriani) Application des règles et principes étudiés dans le cours de grammaire. Évaluation : commune à INMB110A et INMB110B : exercices notés (1/3), partiel écrit (1/3), épreuve finale (1/3).
INMB110C	Situations et échanges de la vie courante 2 (Mme Indriani) Suite de l'acquisition et de l'exercice des connaissances fondamentales de l'indonésien (structures, lexique), essentiellement à l'oral. Compétences visées : s'informer, décrire des situations et événements simples, formuler un avis simple. Évaluation : exercices notés (1/3), partiel écrit (1/3), épreuve finale (1/3).

INMB110D	Compréhension et expression orale élémentaire 2 (M. Dirga) Compréhension et expression orale fondamentale. Ce cours fait également usage de documents audio authentiques et de jeux de rôles. Évaluation : note de cours (1/3), oral collectif (1/3), oral final individuel (1/3).
INMB110E	Compréhension écrite élémentaire 2 : textes simples (M. Naveau) Compréhension de courts messages (annonces de journaux, factures, comptines, etc.). Familiarisation avec quelques acronymes. Objectif : être capable de lire des messages courts et simples pour en tirer une information factuelle. Évaluation : travaux à rendre en cours de semestre, épreuve finale.
ASEB120A	Introduction aux civilisations de l'Asie du Sud-Est 2 (coord. M. Guérin) Suite de ASEB120A. Évaluation : voir ASE120A.
ASEB130B	Histoire du monde malais (Indonésie, Malaisie) (M. Wormser) Ce cours présente l'histoire de l'Indonésie et de la Malaisie des origines à nos jours. Évaluation : à préciser lors du premier cours.

Licence 2, 1^{er} semestre

Prérequis pour tous les cours de langue de niveau L2 : niveau L1 acquis.

INMA210A	Grammaire intermédiaire 1 (Mme Sardjono) Étude du système linguistique de l'indonésien : système affixal (verbes, noms) et organisation du lexique ; grammaire de la phrase complexe. Évaluation : commune à INMA210A et INMA210B: exercices notés (1/3), partiel écrit (1/3), épreuve finale (1/3).
INMA210B	Exercices intermédiaires 1 (Mme Indriani) Exercice systématique des notions abordées dans l'EC précédent. Évaluation : commune à INMA210A et INMA210B: exercices notés (1/3), partiel écrit (1/3), épreuve finale (1/3).
INMA210C	Situations et échanges de la vie courante 3 (M. Dirga) Suite de l'étude de l'indonésien standard avec pratiques orale et écrite. Compétences visées : rapporter, décrire, expliquer, argumenter. Évaluation : exercices notés (1/3), partiel écrit (1/3), épreuve finale (1/3).
INMA210D	Compréhension et expression orale intermédiaire 1 (M. Dirga) Pratique de l'expression orale avec emploi de matériel authentique iconique et audio ; jeux de rôles, débats. Évaluation : note de cours (1/3), oral collectif (1/3), oral final individuel (1/3).
INMA210E	Compréhension écrite intermédiaire 1 : textes de presse (M. Naveau) Compréhension d'articles de journaux ou de témoignages en indonésien. Présentation de quelques acronymes socio-politiques. Objectif : comprendre des textes indonésiens révélateurs de la diversité indonésienne, s'efforcer d'en dégager la composition, les procédures argumentatives et les significations. Évaluation : vérification hebdomadaire des acquis, épreuve écrite finale.
INMA220A	Identités en Indonésie : introduction et étude de textes (Mme Basset) Ce cours s'intéresse aux identités régionales et nationales dans l'Indonésie contemporaine. Cette année, les cultures javanaise et balinaise feront l'objet d'une attention plus grande. Évaluation : note de cours (1/3), dossier (1/3), épreuve finale (1/3).
INMA220B	Textes de littérature indonésienne (M. Naveau) Ce cours portera sur des genres littéraires en indonésien standard ou en bas-malais et prendra constamment appui sur les textes authentiques. Niveau minimal requis en indonésien : L1 ou DL1 acquis. L'indonésien est nécessaire, mais le cours s'appuie, quand c'est possible, sur les traductions françaises ou anglaises disponibles. Évaluation : travail écrit (explication de texte), épreuve écrite finale (questions de cours sous forme dissertative).



Licence 2, 2nd semestre

INMB210A	Grammaire intermédiaire 2 (M. Samuel) Poursuite de la présentation du système morphosyntaxique de l'indonésien. Au terme du semestre, les étudiants sont amenés à expliquer certains points du fonctionnement de l'indonésien. Évaluation : commune à INMB210A et INMB210B: exercices notés (1/3), partiel écrit (1/3), épreuve finale (1/3).
INMB210B	Exercices intermédiaires 2 (Mme Indriani) Complément de INMB210A, ce cours met l'accent sur les questions de subordination qu'il fait approfondir par l'exemple, au moyen de lectures personnelles. Évaluation : commune à INMB210A et INMB210B: exercices notés (1/3), partiel écrit (1/3), épreuve finale (1/3).
INMB210C	Echanges en situations spécifiques 1 (Mme Indriani) Étude de l'indonésien standard avec pratiques orale et écrite. Désormais l'accent est mis sur de échanges en situations plus complexes, thématiques (thématiques régionales, sociétales, environnementales, économiques et politiques) et plus proches d'un environnement professionnel. Évaluation : exercices notés (1/3), partiel écrit (1/3), épreuve finale (1/3).
INMB210D	Compréhension et expression orale intermédiaire 2 (M. Dirga) Suite de INM2A09b. Évaluation : note de cours, oral collectif, oral final individuel. Évaluation : note de cours (1/3), oral collectif (1/3), oral final individuel (1/3).
INMB210E	Compréhension écrite intermédiaire 2 : textes simples (M. Naveau) Suite de l'EC INMA210D. Évaluation : vérification hebdomadaire des acquis, épreuve écrite finale.
INMB220A	Médias en Indonésie : introduction et étude de textes (M. Samuel) Histoire de la presse et présentation de la presse indonésienne actuelle, tous supports confondus, à l'aide de documents en indonésien étudiés en séance. Objectifs : caractérisation des documents de presse, orientation des recherches documentaires, connaissance pratique du système des médias indonésien et approche de la société indonésienne à travers lui. Évaluation : étude de textes indonésiens (1/4), dossier (1/4), épreuve finale écrite (1/2).
INMB220B	Histoire de la littérature indonésienne (M. Naveau) Le cours portera sur des genres littéraires en indonésien standard ou en bas-malais, et prendra constamment appui sur les textes authentiques. Niveau minimal requis en indonésien : L1 ou DL1 acquis. L'indonésien est nécessaire, mais le cours s'appuie, quand c'est possible, sur les traductions françaises ou anglaises disponibles. Évaluation : travail écrit (explication de texte), épreuve écrite finale (questions de cours sous forme dissertative).

Licence 3, 1^{er} semestre

Prérequis pour tous les cours de langue de niveau L3 : niveau L2 acquis.

INMA310A	Grammaire avancée, exercices inclus (Mme Sardjono) Le cours achève l'étude des procédés de création lexicale, ainsi que la syntaxe de la phrase complexe. Il présente aussi les articulateurs logiques et argumentatifs au niveau du texte et traite plus avant la question des registres de langue. Il a enfin pour objectif de permettre aux étudiants de développer leur propre réflexion sur la langue. Évaluation : exercices notés (1/3), partiel écrit (1/3), épreuve finale (1/3).
INMA310B	Echanges en situations spécifiques 2 (M. Dirga) Suite de INMB210C. Évaluation : exercices notés (1/3), partiel écrit (1/3), épreuve finale (1/3).
INMA310C	Compréhension et expression orale avancées 1 (M. Dirga) Travail sur documents authentiques en vue d'approfondir la pratique de l'indonésien standard et informel à partir de films documentaires ou de fiction. Évaluation : deux épreuves orales.

INMA310D	Expression écrite 1 (Mme Indriani) Les étudiants s'exercent à la rédaction de textes susceptibles d'être utilisés tels quels en situation réelle (correspondance, annonces, textes administratifs courts). Évaluation : exercices notés (1/3), partiel écrit (1/3), épreuve finale (1/3).
INMA310E	Version indonésienne 1 : textes (M. Naveau) Approche de la traduction appliquée à des textes intégraux de plusieurs milliers de signes. On y pose et y exerce les principes de la traduction sur des textes généraux traitant de la société et de la culture dans l'Indonésie contemporaine. L'accent y est aussi mis sur les difficultés à rendre compte des écarts culturels entre langue-source et langue-cible. Évaluation : dossier de traduction, épreuve écrite finale.
INMA320A	Malaisien 1 (Mme Choulette) Ce cours aborde le malaisien standard dans ses registres formel et familial. Lorsque c'est possible, l'enseignant prend appui sur les connaissances en indonésien des étudiants, de façon à faire ressortir les spécificités propres à chaque variante. Évaluation : travaux à rendre en cours de semestre, épreuve écrite finale.
INMA320B	Étude de textes malais ou malaisiens (M. Naveau) Ce cours vise à donner une introduction à la littérature malaise et malaisienne à travers des textes, des genres littéraires, des auteurs et des thèmes spécifiques. Les textes abordés seront soit en malais dit « classique », soit en malaisien. Une connaissance minimale de la langue est requise, mais le cours pourra le cas échéant s'appuyer sur des traductions disponibles en langues européennes (anglais ou français). Évaluation : un travail écrit (explication de texte) et une épreuve écrite finale (dissertation).

Licence 3, 2nd semestre

INMB310A	Compréhension et expression orale avancées 2 (M. Dirga) Suite de INMA310C. Évaluation : deux épreuves orales.
INMB310B	Expression écrite 2 (Mme Indriani) Suite de INMA310D. Évaluation : exercices notés (1/3), partiel écrit (1/3), épreuve finale (1/3).
INMB310C	Version indonésienne 2 : sous-titrage (MM. Dirga & Samuel) Pratique de la version appliquée au sous-titrage et à la préparation du doublage de documents audiovisuels. Objectif : être capable de traiter un court-métrage ou les interventions de locuteurs indonésiens d'un reportage télévisuel. Évaluation : sous-titrage de produits audiovisuels (1/3), épreuve finale de sous-titrage en temps limité (2/3).
INMB320A	Malaisien 2 (Mme Choulette) Suite de INMA320A. Évaluation : travaux à rendre en cours de semestre, épreuve écrite finale.
INMB320B	Histoire & dialectologie du malais : introduction & étude de textes (M. Samuel) L'indonésien n'est que la forme standard et officielle d'un des nombreux dialectes malais vivants dans le monde insulindien. Ce cours suit deux approches (diachronique et synchronique) de la variation dialectale malaise. Il présente aussi l'évolution de la situation sociolinguistique de l'Indonésie et les politiques linguistiques qui y ont été mises en œuvre. Évaluation : travaux à rendre en cours de semestre (1/4), exposé oral (1/4), épreuve écrite finale (1/2).
INMB320C	Le mouvement des idées en Indonésie (M. Naveau) Approche des débats idéologiques indonésiens à partir d'analyses de textes représentatifs des grands courants de pensée qui ont marqué la société indonésienne (javanisme, islam, Pancasila, nationalisme, etc.). Ce cours entend se distinguer d'un cours de politologie ou d'histoire des religions par l'accent mis sur l'analyse des discours. Évaluation : travaux à rendre en cours de semestre, épreuve écrite finale.

Ressources documentaires

Bibliographie indicative

Langue

- LABROUSSE P., *Dictionnaire général indonésien-français*, Archipel, 1984.
- LABROUSSE P., *Kamus Indonesia-Perancis. Dictionnaire indonésien-français*, Gramedia, 2010.
- SAMUEL J. & WARDHANY S., *Manuel d'indonésien. Volume 1 : l'Indonésie au quotidien*, L'Asiathèque, 2015 (2^e éd.).
- SOEMARGONO F., *Dictionnaire français-indonésien*, L'Asiathèque, 1994.

Littérature indonésienne (traductions françaises)

- CHUDORI L.S., *Retour*, Paris: Le Banian, 2014.
- HIRATA A., *Les Guerriers de l'arc-en-ciel*, Mercure de France, 2014.
- KAYAM U., *Javanaises*, Picquier, 1992.
- KURNIAWAN E., *L'Homme-tigre*, Sabine Wespieser Éditeur, 2015.
- KURNIAWAN E., *Les Belles de Halimunda*, Sabine Wespieser Éditeur, 2017.
- KURNIAWAN E., *Cash*, Sabine Wespieser Éditeur, 2019.
- LUBIS M., *Tigre ! Tigre !*, Éditions du Sonneur, 2019.
- TOER P.A., *Buru Quartet*, (4 volumes), Zulma, 2018.
- TOER P.A., *La fille du rivage*, Gallimard, 2004.
- UTAMI A., *Saman*, Flammarion, 2008.
- WIJAYA P., *Télégramme*, Picquier, 1992.

Sciences humaines & sociales

- LAFAYE DE MICHEAUX E., *Malaisie, un modèle de développement souverain ?*, Bangkok : IRASEC, 2012.
- MADINIER R. dir., *L'Indonésie contemporaine*, Bangkok-Paris : IRASEC-Les Indes Savantes, 2016.
- VIENNE M.S. de, *Brunei, de la thalassocratie à la rente*, IRASEC-CNRS Éditions, 2012.

Revue (revues françaises accessibles gratuitement en ligne)

- *Archipel*, Paris : Archipel (1971 →) journals.openedition.org/archipel/
- *Moussons*, Aix-en-Provence : IRSEA (1999 →) journals.openedition.org/moussons/

Musique

- BASSET C., *Anthologie des musiques de Bali* (4 coffrets), Buda Musique, 1994-1996.
- BRUNET J., *Java. Palais royal de Yogyakarta* (4 CDs), Ocora, 1994-1995.
- YAMPOLSKY Ph., *Music of Indonesia* (20 CDs), Smithsonian Folkways, 1991-1999.

Fonds documentaires

Les fonds signalés par un astérisque sont référencés à la Bulac (catalogue.bulac.fr).

- BIBLIOTHÈQUE UNIVERSITAIRE DES LANGUES ET CIVILISATIONS (BULAC)* : bibliothèque de base pour l'étudiant, tous domaines confondus.
Pôle des Langues et Civilisations (bâtiment de l'Inalco), RdCh ; www.bulac.fr.
- BIBLIOTHÈQUE DU MUSÉE DU QUAI BRANLY : anthropologie, voyages, histoire de l'art.
37, quai Branly, Paris VII^e (M^o 9 & RER C Alma-Marceau) ; www.quaibranly.fr.
- BIBLIOTHÈQUE DE L'ÉCOLE FRANÇAISE D'EXTRÊME-ORIENT (EfEO)* : histoire, archéologie, anthropologie. 22, avenue du Président Wilson, Paris XVI^e (M^o 9 Iéna & RER C Alma-Marceau).
- BIBLIOTHÈQUE DU MUSÉE GUIMET : histoire, histoire de l'art.
6, place d'Iéna, Paris XVI^e (M^o 9 Iéna & RER C Alma-Marceau) ; <http://www.guimet.fr>.
- DOCUMENTATION FRANÇAISE : économie, monde contemporain.
29, quai Voltaire, Paris VII^e (RER C Musée d'Orsay) ; www.ladocumentationfrancaise.fr.
- BIBLIOTHÈQUE DU CENTRE ASIE DU SUD-EST* : principal fonds documentaire français sur l'Indonésie ; très nombreux ouvrages en indonésien. Accès dans la bibliothèque de l'EfEO.