

RAPPORT D'ACTIVITÉ

2022

EDITORIAL

Philippe Advani,
Président de la Fondation Inalco



Madame, Monsieur,
chers amis des langues et civilisations orientales,
chers camarades des Langues'O,

L'Inalco est maintenant doté d'une **fondation de plein droit**.

La Fondation Inalco est pleinement opérationnelle dès son premier exercice. Ce premier rapport annuel, certifié par nos commissaires aux comptes, saura, je pense, vous en convaincre.

S'il fallait résumer ce premier exercice en trois chiffres ce seraient :

1 million d'euros levés pour des actions philanthropiques auprès de donateurs de premier rang,

30 projets en cours d'exécution soutenus par des partenaires prestigieux,

4 millions d'euros levés auprès de l'Agence Nationale pour la Recherche, dans le cadre du programme France 2030, pour financer les ressources humaines qui contribueront à la prochaine étape de notre développement.

La sécheresse des chiffres ne doit pas occulter l'extraordinaire variété, la saveur et la couleur devrait-on dire, des projets qu'il nous a été donné de porter. Ils sont à l'image de la richesse et de l'actualité de l'offre académique de l'Inalco comme de celle des personnalités exceptionnelles qui lui donnent vie. Vous en trouverez le reflet dans les pages qui suivent.

Ces premiers résultats, aussi encourageants soient-ils, inespérés pour tout dire, ne constituent qu'un socle. Il revient à la Fondation de les consolider en étoffant les équipes à même d'assurer son développement et en menant à bien le portefeuille de projets qui nous a été confié. C'est une affaire d'engagement vis-à-vis de nos donateurs et partenaires mais aussi le fondement de notre crédibilité pour le futur. Nous espérons pouvoir compter sur votre soutien, comme sur votre indulgence, pour poursuivre notre développement au service de l'Inalco.

Ce message me donne l'occasion de réitérer l'expression de toute ma gratitude, au nom de la Fondation, de son conseil d'administration, de son équipe opérationnelle et ultimement des bénéficiaires de nos projets, envers les donateurs et partenaires, qui ont bien voulu nous soutenir. Il faut y associer immédiatement les équipes dirigeantes, académiques et opérationnelles de l'Inalco qui ont bien voulu former avec les équipes de la Fondation un concert entièrement dédié au développement de l'établissement. C'est cette communauté d'intention qui doit nous permettre de passer, sollicités par les circonstances et plus tôt que nous ne l'escomptions, à la prochaine étape de notre développement.

Recevez, Madame, Monsieur,
l'expression de mon amitié sincère.

Philippe Advani



La Fondation des Langues et Civilisations Orientales

SOMMAIRE

1 - LA FONDATION INALCO	3
L'INALCO ET SA FONDATION.....	5
LES MISSIONS.....	6
LA GOUVERNANCE.....	7
2 - LES TEMPS FORTS DE L'ANNÉE	9
3 - NOS ACTIONS	15
LES PROJETS.....	17
LES PORTEURS DE PROJET.....	28
LES ÉVÈNEMENTS.....	29-31
LES PARTENAIRES.....	32-34
4 - LA FONDATION EN CHIFFRES	35
LES CHIFFRES CLEFS.....	37
LES CAMPAGNES.....	38
REMERCIEMENTS.....	39




1-LA FONDATION INALCO



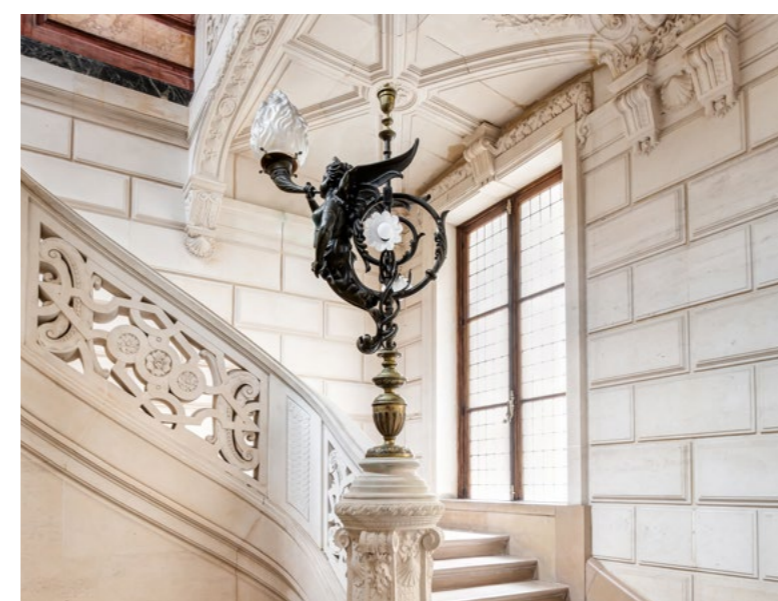
L'INALCO ET SA FONDATION

L'Institut National de Langues et Civilisations Orientales (**Inalco**), familièrement connu sous le nom de **Langues O'** demeure, depuis sa création en **1795**, un objet universitaire unique. L'Inalco est le seul établissement public d'enseignement supérieur et de recherche au monde à proposer une offre de formation en langues et civilisations aussi riche et reconnue en France comme à l'international. Avec plus de **100 langues et civilisations** enseignées, **9 000 étudiants**, **14 laboratoires de recherche** et une communauté académique de **1 250 chercheurs** dans les domaines des études aréales et des sciences du langage, l'Inalco forme environ un tiers des diplomates français. Il s'agit d'un lieu unique de promotion de la diversité et de la pluralité des opinions et convictions associée à l'impartialité scientifique, de la sauvegarde des savoirs et des personnes, du dialogue des cultures, et de l'égalité en droit et en opportunité.

 *L'Inalco est maintenant doté d'une **fondation de plein droit**. Le modèle retenu, celui de la fondation partenariale, assure à la fois la flexibilité d'action et la sécurité d'opération qu'attendent l'établissement et ses partenaires. **La Fondation Inalco** est maintenant **pleinement opérationnelle** : elle est dotée d'un conseil d'administration actif, d'une équipe professionnelle et de processus formalisés.*



Ce premier exercice dépasse le cadre temporel strict d'une année calendaire, matériellement d'abord, parce qu'il couvre la période courant de notre premier conseil d'administration, tenu le **1^{er} octobre 2021, au 31 décembre 2022** ; en substance surtout, puisqu'il est l'héritier de l'effort considérable de **préfiguration** consenti par l'établissement par son association éponyme.



La Fondation Inalco a pour objet de favoriser le développement de l'Institut. Elle soutient des projets académiques et stratégiques dans les champs de :

L'ENSEIGNEMENT

- Immersion des étudiants
- Hybridation de l'enseignement

LA RECHERCHE

- Etudes aréales
- Préservation des langues rares ou en danger

LA SOCIÉTÉ

- Sauvegarde des savoirs et des personnes
- Place de l'Inalco dans la cité
- Autonomie d'analyse et de décision

Dans une volonté de renforcer son action, l'Inalco a souhaité mettre en place un véhicule juridique spécifique permettant de répondre à ses enjeux de développement à travers la réalisation d'activités d'intérêt général conformes aux missions du service public de l'établissement.

L'Inalco a ainsi lancé dès 2017 un travail de préfiguration porté par une association créée à cet effet, l'Association Inalco - Langues O'. Ce travail a abouti à la création de la Fondation Inalco, le 1^{er} octobre 2021.

LES MISSIONS

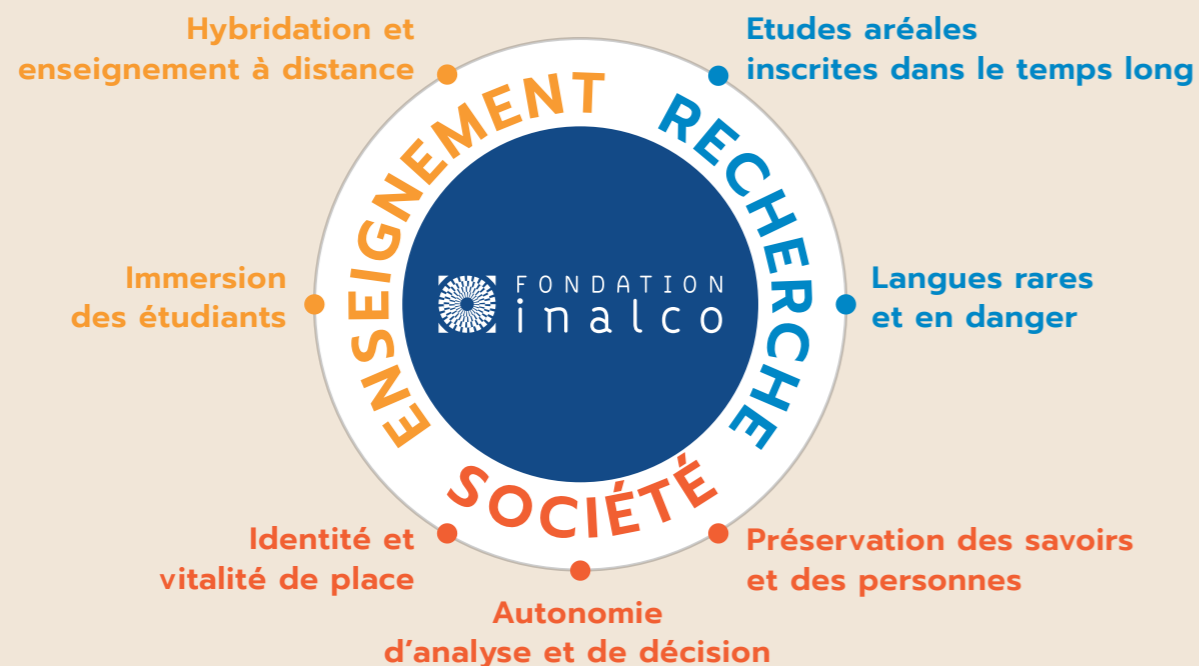
La Fondation Inalco dispose de trois moyens d'action :

Diversifier
les sources
de financement

Concevoir
et incuber
des projets
innovants

Affirmer
l'identité
et la notoriété
de l'Inalco

La Fondation Inalco s'est fixée, dans les trois domaines d'action principaux de l'Institut, les priorités initiales suivantes:



LA GOUVERNANCE

La gouvernance de la Fondation Inalco est assurée par un Conseil d'Administration composé de deux collèges: un Collège des membres fondateurs et un Collège des personnalités qualifiées. Ces administrateurs - représentants de l'Inalco et du monde académique, de l'administration et du secteur privé - aux parcours variés et complémentaires, chacun bénéficiant d'une expérience majeure dans l'un des domaines d'action de la Fondation Inalco, y contribuent pro bono.

COLLÈGE DES MEMBRES FONDATEURS

Delphine ALLES	Vice-Présidente de l'Inalco
Luc DEHEUVELS	Professeur émérite de langue et littérature arabe à l'Inalco
Anaid DONABÉDIAN	Professeur (Études arméniennes) à l'Inalco
Manuelle FRANCK	Présidente de l'Inalco (2013-2019)
Jean-François HUCHET	Président de l'Inalco
Boriana SILHOL	Responsable adjointe de l'unité des technologies de l'information et de la communication pour l'enseignement
Peter STOCKINGER	Vice-président du conseil scientifique de l'Inalco (2019-2023) Professeur des universités en Sciences du langage
Julien VERCUEIL	Secrétaire de la Fondation , Vice-président de l'Inalco

COLLÈGE DES PERSONNALITÉS QUALIFIÉES

Philippe ADVANI	Président de la Fondation - Aéronautique, capital risque Alumnus de chinois (1986) - Géographies : Inde, Iran, Chine
Philippe AGUIGNIER	Trésorier de la Fondation - Secteur bancaire en Asie Enseignant à l'Inalco et Sciences Po Paris Géographies : Chine, Asie en général, Afrique du Nord
Hervé BARBARET	France Museum, Ministère de la Culture, Musée du Louvre, Cour des Comptes – Géographies : Inde, monde arabe
Charlotte BOISDRON	Conseil en Stratégie de Marque – Alumna de chinois (2005) Géographies : Chine
Jean GÉRIN	Vice-président de la Fondation - Energies Conseiller du commerce extérieur de la France Géographies : Inde, Libye, Iran, Egypte, Congo, Russie
Hubert TESTARD	Direction Générale du Trésor - Enseignant à Sciences Po Paris Géographies : Chine, Japon, Corée, ASEAN





FONDATION
inalco

2-LES TEMPS FORTS DE L'ANNÉE

FONDATION
inalco

La Fondation des Langues et Civilisations Orientales



2021

2022

OCT

NOV

DEC

JAN

FEV

MAR

AVR

MAI

JUN

JUL

AOUT

SEP

OCT

NOV

DEC

FONDATION



Premier Conseil d'Administration de la Fondation



Réception de présentation de la Fondation à l'Hôtel de Lauzun.



Inauguration de la Fondation Inalco 16 juin 2022.

CYCLES DE CONFÉRENCES



Lancement des conférences « Grand Témoin » Olivier Guyonvarch, Consul général de France à Wuhan. Alumnus de chinois.



Lancement des conférences « Master Class » Prof. Michael Barry Professeur à l'Université américaine de Kaboul, professeur à Princeton, conseil en art islamique du MoMA.



« Grand Témoin » #2 Nicolas de Bouillane de Lacoste, Ambassadeur de France en Biélorussie (2020-2021) Alumnus de russe et de polonais.



« Grand Témoin » #3 Sylvie Bermann, Ambassadeur de France en Chine, Russie et au Royaume-Uni. Alumna de chinois.



« Master Class » #2 Dr. Farhad Daftary Directeur de l'Institute of Ismaili Studies (IIS), Aga Khan Foundation.



« Grand Témoin » #4 Maurice Gourdault-Montagne, Conseiller diplomatique du Président de la République, Ambassadeur de France au Japon, Allemagne et Royaume-Uni, Secrétaire général du Ministère de l'Europe et des Affaires Etrangères. Alumnus en ourdou et hindi.



« Master Class » #3 Prof. François Héran Titulaire de la chaire Migrations et sociétés du Collège de France. Alumnus de persan.

ÉVÈNEMENTS INALCO ET EXTÉRIEUR



Première signature d'une convention partenariale avec une collectivité territoriale : la Ville d'Issy-les-Moulineaux, représentée par son Maire, M. André Santini, ancien ministre et député, Alumnus de japonais



Publication d'un numéro hors-série de Connaissance des Arts dédié à l'Inalco



Présentation de la Fondation lors des Journées Européennes du patrimoine.



Conférence de rentrée sur l'histoire des Langues O pour les nouveaux étudiants de l'Inalco par le Prof. Emmanuel Lozerand, Memorialiste des Langues O.



Remise des bourses d'excellence pour les lauréats d'études thaïes en présence de S.E.M. Tana Weskosith, Ambassadeur du Royaume de Thaïlande en France.



Colloque « Arts et patrimoine de l'Afghanistan, Cent ans de recherches archéologiques 1922-2022 » Co-organisé avec le Musée Guimet et la Délégation archéologique française en Afghanistan.



Information en séance publique de l'Académie des Inscriptions et Belles-Lettres de la création de la Chaire "Arts et patrimoine de l'Afghanistan" relative à la création de la Chaire par Philippe Advani, Président de la Fondation Inalco.

CAMPAGNES

Collecte solidaire avec Trémma auprès des étudiants de l'Inalco.



1^{ère} campagne de dons en faveur de la préservation des personnes et savoirs « Urgence Afghanistan ».



Accueil des étudiants et enseignants bénéficiaires du programme « Urgence Afghanistan » à la rue de Lille.

2^{ème} campagne de dons en faveur de la préservation des personnes et des savoirs « Urgence Ukraine ».



Évènement de remerciement des donateurs à l'occasion de clôture de la campagne « Urgence Afghanistan »

UKRAINE : ACCUEIL À L'INALCO D'UNIVERSITAIRES EN PÉRIL



Tadjikistan



Inde



LANCÉMENT DES 1^{ÈRES} BOURSES D'IMMERSION DE LA FONDATION INALCO



Thaïlande



Kirghizistan

TEMPS FORTS DE L'ANNÉE

PHASE DE PRÉFIGURATION DE LA FONDATION INALCO DE 2017 À 2021

Le travail de l'Association de préfiguration Inalco – Langues O' a permis de préparer le terrain à la création de la Fondation et de mener les premières actions de philanthropie.

Première campagne de dons en faveur de la rénovation de la rue de Lille

Soutien au programme Inalc'ER / DU Passerelle

Création d'un Mooc de langue Tchèque

Accompagnement de la Chaire professorale Inalco-Sheng Yen pour les études sur le bouddhisme dans le monde chinois moderne et contemporain

Nous tenons à remercier toutes celles et ceux qui y ont apporté leur concours.

INAUGURATION DE LA FONDATION INALCO

Le 16 juin 2022 nous avons célébré le lancement officiel de la Fondation Inalco. 300 acteurs du rayonnement de l'Inalco y ont participé :

Des représentants du Ministère de l'Enseignement supérieur et de la Recherche, du Ministère de l'Europe et des Affaires étrangères ainsi que la mairie de la ville d'Issy-les-Moulineaux et de la mairie du 7^{ème} arrondissement de Paris.

De nombreuses délégations diplomatiques au plus haut niveau : Ambassades d'Arménie, du Burkina Faso, du Bureau de Représentation de Taipei, de Corée, des Emirats arabes unis, du Japon, de République tchèque, du Tadjikistan et d'Ukraine.

Des représentants des partenaires de la Fondation Inalco, à savoir des membres de la Fondation Rothschild, de l'Institut national du patrimoine (INP), de la Fondation Maison des Sciences de l'Homme (FMSH), de l'Institut français d'Afghanistan (IFA), de la Délégation archéologique française en Afghanistan (DAFA), et du Musée national des arts asiatiques - Guimet (MNAAG).

Des membres de l'Académie des Inscriptions et Belles-Lettres et des représentants du Museum of Fine Arts de Boston, de la Maison de la culture du Japon à Paris, de l'Institut du monde arabe (IMA), de l'Institut français d'Islamologie (IFI), de la Fondation de l'Islam de France (FIF) et du musée Cernuschi.

PROJETS PHARES DE L'ANNÉE 2022

COLLOQUE

ARTS ET PATRIMOINE DE L'AFGHANISTAN
CENT ANS DE RECHERCHES ARCHÉOLOGIQUES (1922-2022)



Vendredi 18 Novembre - Samedi 19 Novembre

La Fondation a co-organisé avec le musée Guimet et la DAFA (Délégation archéologique française en Afghanistan) un colloque international, préfigurant la création de la Chaire Arts et Patrimoine de l'Afghanistan, qui a réuni près de 250 personnes sur deux journées, à l'occasion du Centenaire de la DAFA.

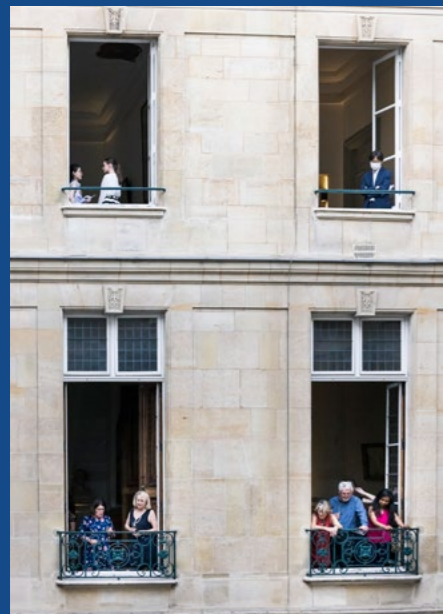
LANCEMENT DES PREMIÈRES BOURSES D'IMMERSION DE LA FONDATION INALCO

TADJIKISTAN
Université de Douchanbé

INDE
Université Jamia Millia Islamia, Institut Français de Pondichéry

THAÏLANDE
Université Silpakorn

KIRGHIZISTAN
Université Manas de Bichkek



FONDATION
inalco





3-NOS
ACTIONS

INAUGURATION DE LA FONDATION

Le 16 juin 2022 | Fondation Inalco
2 rue de Lille, 75007 Paris




Diversifier ses financements et susciter de nouveaux projets sont les deux faces d'une même médaille : la Fondation est un lieu d'expérimentation pour l'Inalco.


Avec plus de 25 projets à divers degrés de maturité, il aura été donné à la Fondation Inalco, au cours de ce premier exercice, de matérialiser par des réalisations substantielles l'essentiel des axes de développement qu'elle s'était assignés.

RECHERCHE

ETUDES AREALES INSCRITES DANS LE TEMPS LONG

Cycle de conférences sur le confucianisme dans un contexte de globalisation

Le cycle de conférences sur le **confucianisme**, financé par la **Fondation Eurasia** et organisé par la Fondation Inalco en partenariat avec l'UMR Institut Français de Recherche sur l'Asie de l'Est, aborde les enjeux actuels du confucianisme dans un contexte de mondialisation. Ce cycle de 14 conférences, dispensées par des spécialistes travaillant dans des perspectives **interdisciplinaires**, explore divers aspects du confucianisme et vise à fournir des éléments de réponse sur la pratique du confucianisme en Chine et ailleurs, ainsi que sur l'utilité de nouvelles approches pour l'étudier.



- Septembre 2021 – Mai 2022
- **Fondation Eurasia** (from Asia)

Colloque « Cartographier le monde inconnu des autrices tibétaines »



- Janvier 2023
- Deux journées d'études organisées autour de rencontres sur le développement de la **littérature des femmes tibétaines**

Chaire professorale Inalco-Sheng Yen pour les études sur le bouddhisme dans le monde chinois moderne et contemporain

La **Fondation Tzu Chi** s'est donnée pour objectif, en terme de recherche académique, de créer le **Réseau Yin-Cheng** pour les études bouddhiques. Ce réseau a été officiellement établi en 2021, comme un partenariat entre la **Tzu Chi Charity Foundation** et les membres de **6 universités** de premier rang mondial. L'Inalco a eu l'honneur de devenir le 7^{ème} membre de ce réseau prestigieux.



- Septembre 2020 – Septembre 2023
- **Fondation Sheng Yen** (Taiwan) mécène initial
- Obtention d'un partenariat avec la **Buddhist Tzu Chi Charity Foundation** en 2022, dans le prolongement de la Chaire

Congrès des études Arabes Chrétiennes

XIII Symposium Syriacum

XI^e congrès d'études arabes chrétiennes

- Du 4 au 9 juillet 2022
- XIII^e Symposium syriacum et XI^e congrès d'études arabes chrétiennes



Au cours de l'année 2022, la Fondation a œuvré à la création d'une **chaire dédiée aux arts et au patrimoine d'Afghanistan**.

Ce projet trouve son origine dans l'**action d'urgence** lancée par la Fondation dès la chute de Kaboul en août 2021 pour **accueillir des universitaires et étudiants afghans en danger**. Cette campagne « Urgence Afghanistan » a mobilisé en un temps record un large cercle d'amis et soutiens de l'Afghanistan, qu'ils soient universitaires, archéologues, diplomates, écrivains, étudiants ou citoyens engagés. **Deux universitaires et cinq étudiants afghans ont pu, grâce à leur soutien, rejoindre l'Inalco.**

A l'urgence d'agir pour les personnes a succédé le souci de **protéger les savoirs liés aux arts et au patrimoine de l'Afghanistan**, dans une période de reflux amenée à se prolonger dans le temps. C'est à cette fin que l'Inalco et la Fondation ont lancé un travail de **préfiguration d'une chaire** d'enseignement et de recherche consacrée aux arts et au patrimoine de l'Afghanistan, en partenariat étroit avec le **Centre de Recherche sur le Monde iranien (CeRMI)**. Lancée en 2022, année commémorant le centenaire de la création de la **Délégation Archéologique Française en Afghanistan**, cette initiative a rapidement fédéré autour d'elle des partenaires de la plus grande qualité sans qui ce projet de chaire n'aurait pas pu voir le jour. **Nous tenons à les remercier très chaleureusement.**

Ainsi, la Fondation a constitué les termes de référence de la chaire, effectué un tour de table académique et financier et co-organisé un **premier colloque international** les 18 et 19 novembre 2022 au **Musée national des arts asiatiques - Guimet**.

Celui-ci a permis de réunir **les écoles archéologiques française, italienne, afghane, japonaise et américaine** et a mis en lumière la **grande cohésion** entre ces écoles dans leur travail sur le terrain afghan et **l'espoir commun d'y retourner prochainement**.

Le projet de chaire a également fait l'objet d'une communication à l'**Académie des Inscriptions et Belles-Lettres (AIBL)** le 2 décembre 2022.

Enfin, à l'invitation du **Ministère de l'Enseignement supérieur et de la Recherche**, l'Inalco a soumis un dossier de demande de **Chaire de Professeur Junior** dont la réponse est attendue pour le mois de février 2023.

La Fondation, qui a porté le travail de préfiguration de la chaire, tient à **remercier très chaleureusement la pléiade d'institutions prestigieuses** qui ont bien voulu soutenir cette démarche:

L'Académie des Inscriptions et Belles-Lettres (AIBL) ; l'Aga Khan Development Network (AKDN) ; l'Alliance Internationale pour la protection du patrimoine dans les zones de conflit (ALIPH) ; le Centre de Recherche sur le Monde Iranien (CeRMI) ; le Centre National de la Recherche Scientifique (CNRS) ; le Collège de France – Programme PAUSE ; la Délégation Archéologique Française en Afghanistan (DAFA) ; la Fondation Maison des Sciences de l'Homme (FMSH) ; l'Institut Français d'Afghanistan (IFA) ; l'Institut National du Patrimoine (INP) ; l'Associazione Internazionale di Studi sul Mediterraneo e l'Oriente (ISMEO) ; le Ministère de l'Europe et des Affaires Etrangères (MEAE) ; le Ministère de l'Enseignement supérieur et de la Recherche (MESR) ; le Musée national des arts asiatiques - Guimet (MNAAG) ; l'Université de Naples « L'Orientale ».

FOCUS - CYCLE DE CONFÉRENCES SUR LE GENRE

La Fondation Inalco, grâce au soutien de la **Fondation Institut Alain de Rothschild**, a lancé sur l'année universitaire 2022-2023 un **cycle de conférences sur les violences sexuelles et violences de genre dans le monde**. Initié et porté par les professeur(e)s du parcours « Genre » de l'Inalco, il vise à sensibiliser les étudiant(e)s à la question du genre et de former plus d'expert(e)s. L'objectif est aussi de proposer un lieu d'approfondissement aux mastérand(e)s et doctorant(e)s et d'inviter des conférenciers et conférencières extérieurs afin de créer un mouvement et susciter une attention particulière autour des questions de violence liée au genre.

Le cycle de 2022-2023 a pour thématique
« LA GUERRE ET LE GENRE ».

Ce cycle a une approche comparative unique que ce soit par :

LE CROISEMENT DES DISCIPLINES
 (anthropologie, histoire, littérature, sciences politiques...)

LA PLURALITÉ DES THÉMATIQUES
 (binarité, colonisation, religions...)

LES MULTIPLES ZONES GÉOGRAPHIQUES
 (Irak, Vietnam, Japon, Rwanda, Algérie, Israël...)

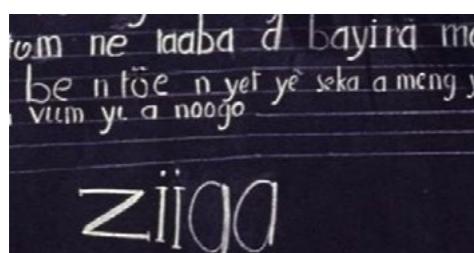


ENSEIGNEMENT

HYBRIDATION DE L'ENSEIGNEMENT

MOOC de langue mooré

Le mooré, principale langue du groupe des langues gur, est l'une des langues nationales du Burkina Faso qui en compte une soixantaine. Le mooré est parlé par plus de la moitié de la population du Burkina Faso. **La création de ce MOOC rend pour la première fois possible l'enseignement du mooré en France.**



• 2021-2023

- Par l'entremise du ministre des Tombes Royales du Royaume Mossi (Burkina Faso)

Master International d'Études arméniennes

Le Master IMAS a été créé pour répondre à une demande en **formations arménologiques diplômantes de haut niveau**, en ligne et sans prérequis de français. Il s'adresse aux arménophones confirmés du monde entier qui souhaitent pratiquer une activité intellectuelle et professionnelle en arménien occidental (langue de diaspora).



• Création en 2021

- Programme de bourses soutenu par la **Fondation Calouste Gulbenkian**

AUTRES PROJET D'ENSEIGNEMENT SOUTENUS

École d'été « Fondements et pratiques de la diplomatie »

Ce projet d'école d'été de la diplomatie a été mis en œuvre grâce au **Programme Samuel de Champlain du Consulat général de France à Québec et du Conseil franco-québécois de coopération universitaire**, et au partenariat entre la **filiale Relations internationales de l'Inalco et l'École nationale d'administration publique de Montréal (ENAP)**.



• 27 juin – 1^{er} juillet 2022

- Filière Relations Internationales de l'Inalco et ENAP

IMMERSION DES ÉTUDIANTS

Programme de bourses d'excellence pour l'immersion des étudiants de l'Inalco

L'immersion dans le pays dont on apprend la langue ou la civilisation est une étape absolument fondamentale de l'apprentissage, sans compter le **facteur d'attractivité** que cela représente pour toutes les filières de l'Inalco. En cela nous n'inventons rien : dès l'École des Jeunes de Langues, précurseur de l'Inalco, au XVIII^{ème} siècle, les futurs drogmans se devaient de passer une année entière dans les échelles arabes et une autre dans les échelles turques.



- Lancement du programme de bourses d'immersion en 2022 (programme récurrent)
- Dons individuels ou institutionnels

FOCUS - IMMERSION DES ÉTUDIANTS

La **mobilité internationale est un instrument académique essentiel pour les étudiants en langues et civilisations**. Elle se heurte toutefois à des obstacles d'ordres institutionnel, pédagogique et financier. Pour contribuer à les lever, la Fondation a mis en **place un programme de bourses d'excellence**. En 2022, elle a ainsi octroyé des bourses pour les domaines indien (Inde), persan (Tadjikistan), turciques (Kirghizistan) sur financement de donateurs individuels, mais aussi pour le domaine siamois (Thaïlande) grâce au soutien de l'Ambassade de Thaïlande en France.

L'année 2022 aura permis le lancement de ce **programme de bourses d'excellence de la Fondation**. Avec pour objectif de favoriser l'immersion des étudiants dans les pays dont ils apprennent la langue, elle a pu octroyer **une dizaine de bourses**. **Notre ambition pour les prochaines années est d'opérer une montée en puissance graduelle sur ces bourses d'immersion**, pour promouvoir les expériences sur le terrain, renforcer l'attractivité de nos filières et lever les freins au départ pour davantage d'étudiants de l'Inalco.



TADJIKISTAN

- Université Nationale d'Etat du Tadjikistan, Douchanbé
- **Profil des étudiants** : Licence 3 en relations internationales spécialisée sur le monde iranien, Master 2 traduction littéraire en langue persane, LLCER de persan



INDE

- Université Jamia Millia Islamia, Institut Français de Pondichéry
- **Profil des étudiants** : LLCER hindi et relations internationales, Master en tamoul et filière "Arts et Littératures"



THAÏLANDE

- Université Silpakorn
- **Profil des étudiants** : Troisième année de licence de thai, Master 1 de thai parcours traduction, Master 1 parcours didactique des langues



KIRGHIZISTAN

- Manas University de Bichkek
- **Profil de l'étudiante** : LLCER de hindi, de persan et de turcologie et licence en relations internationales

SOCIÉTÉ

IDENTITÉ ET VITALITÉ DE PLACE

Le Mémorialiste des Langues et Civilisations Orientales

Lancée à la rentrée universitaire 2022, la mission de « **Mémorialiste des Langues Orientales** » a été créée et confiée au Professeur **Emmanuel Lozerand**, Professeur d'études japonaises à l'Inalco, pour réunir avec rigueur et hauteur de vue les **pièces parfois éparées du récit de l'Inalco** et ainsi **contribuer à alimenter la vitalité de place** que nous cherchons à renforcer.



Numéro hors-série de la revue Connaissance des Arts dédié à l'Inalco

Le hors-série de **juin 2022** est dédié à l'Inalco. La revue aborde la **singularité** de l'Inalco : son **patrimoine architectural** et son **histoire**, incarnés entre son site historique de la rue de Lille (Paris 7) mais aussi celui de la rue des Grands Moulins (Paris 13). Enfin, l'Inalco y dévoile ses **richesses d'aujourd'hui** : ses **enseignements**, la **recherche** et sa **programmation culturelle et scientifique ouverte au public**.



PRÉSERVATION DES SAVOIRS ET DES PERSONNES

DU Hospitalité, Médiations, Migrations (DU H2M)

Le DU H2M est composé à 85% d'**étudiants demandeurs d'asile ou réfugiés**, et à 15% déjà de personnes déjà installées et salariées en France. **Ce diplôme vise à professionnaliser des médiateurs spécialisés dans les migrations contemporaines**. Le programme 2020-2022 a accueilli 26 étudiants, dont la plupart sont des demandeurs d'asile et des réfugiés. **Ensemble, ils parlent environ 40 langues**.



Documentation du patrimoine arménien

Le **patrimoine monumental arménien est actuellement en péril**. Les équipes académiques et scientifiques de l'Inalco, accompagnées de relais locaux, se proposent de recenser, documenter et rendre public l'état passé et actuel de ce patrimoine dans un objectif de préservation de la connaissance et, dans une certaine mesure, de protection.

De ce fait, ce programme s'inscrit dans le cadre des projets de préservation du patrimoine de la Fondation, tout en prolongeant une **tradition d'études arméniennes à l'Inalco qui remonte à 1798**. Il s'étend de 2022 à 2027 et est soutenu par la Fondation ALIPH et la Fondation Calouste Gulbenkian.



IMMERSION ÉTUDIANTE



FOCUS - PRÉSERVATION DES PERSONNES ET DES SAVOIRS

Dans diverses régions en proie à des conflits mondiaux, les intellectuels se trouvent confrontés à des situations dramatiques. Ils sont parfois même spécifiquement ciblés et font face à des représailles simplement en raison de leur rôle en tant que **dépositaires du savoir et diffuseurs de leur culture**. Dans certains cas, cette situation les prive de la possibilité de poursuivre leurs études ou d'exercer leur métier d'enseignant. De par leur identité et leur vocation, l'Institut et sa Fondation se sont mobilisés afin d'**accueillir des universitaires et étudiants en danger** et leur permettre de poursuivre leurs travaux, mais aussi transmettre et préserver leurs savoirs.

Soutien de la Fondation au programme national PAUSE

Soutien de la Fondation à l'accueil en France d'universitaires et étudiants en danger dans leur pays d'origine, en complément du Programme national Pause opéré par le Collège de France. Il s'agit à la fois de :



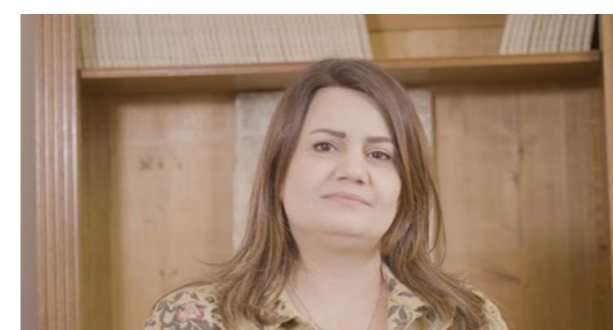
- Mettre en place une **action d'urgence** : pour soutenir et accueillir des universitaires en exil, qui ne peuvent plus exercer dans leur pays et ont dû le fuir.
- Et une **action de long terme** qui s'inscrit dans la mission historique de l'Inalco et dans ses métiers : en donnant les moyens à ces universitaires de poursuivre leurs travaux, continuer à documenter leur histoire et leur langue, faire rayonner leur culture et tisser des liens avec les autres.

La préservation des personnes et des savoirs est au cœur de la responsabilité sociale de la Fondation, telle qu'elle la conçoit, et à la croisée de la vocation académique de l'établissement.

Les **crises qui ont bouleversé l'Afghanistan et l'Ukraine après la Syrie**, ont suscité un élan de **solidarité** considérable. L'Inalco, fort d'une tradition ancienne d'enseignement et de recherche dans ces aires culturelles, y participe en accueillant des universitaires ou des étudiants dont la capacité ou la liberté d'accomplir leur vocation est entravée. La Fondation Inalco s'est associée à ces programmes en menant des campagnes de levée de fonds auprès de donateurs particuliers, avec le soutien financier de la **Fondation Maison des Sciences de l'Homme** et avec pour socle le **programme PAUSE**, porté par le **Collège de France**.

SYRIE

- Accueil d'une chercheuse à l'Inalco dans le cadre du programme PAUSE
- Lancement de l'opération : juillet 2021



« Depuis mon arrivée en France les référents du programme PAUSE m'ont accompagnée. J'ai trouvé que l'accueil de la Fondation Inalco était très chaleureux tout comme mon insertion au sein des équipes de recherche. Ce sont les meilleures conditions pour étudier. Les conditions logistiques, l'installation, toutes ces questions ont rapidement été traitées par la Fondation, par l'Inalco et avec la collaboration du programme PAUSE. Cela m'a aidée à bien avancer dans mes travaux et à obtenir de bons résultats [...]. »

Gulistan Sido

Gulistan Sido est une chercheuse kurde de Syrie, originaire de la montagne kurde « Afrine ». Après avoir suivi une formation littéraire en Syrie, elle s'intéresse à la littérature russe. Puis elle étudie la littérature française à la Faculté des Lettres et Sciences Humaines, au Département de langue française de l'**Université d'Alep**. En 2006, elle décide de poursuivre ses études en **Master de lettres modernes en France**. Mais dans le sillage du « Printemps arabe », le soulèvement populaire qui a commencé en Syrie en mars 2011 sous les coups d'une violente répression, s'est transformé en une guerre civile qui s'est rapidement internationalisée. Gulistan Sido a vécu durant près de 10 ans cette guerre. Un long exode a commencé pour elle, d'Alep vers Afrine, puis d'Afrine vers les régions d'Al-Jazeera et enfin le débarquement et l'exil en France en octobre 2021 où elle a pu s'inscrire en doctorat à l'Inalco.

Elle est aujourd'hui membre du laboratoire de recherche **PLIDAM** (Inalco) et du Groupe de recherche « **Oralités du Monde** » (ODM). Elle s'intéresse particulièrement aux questions des articulations et des rapports entre les deux modalités d'expressions littéraires orale et écrite. Elle étudie également les représentations de l'identité et de l'altérité culturelles dans la littérature orale et écrite en kurde.

AFGHANISTAN

- Accueil et intégration de deux universitaires afghans au programme PAUSE et de cinq étudiants afghans aux DUH2M

• Lancement de l'opération : septembre à novembre 2021



Les universitaires ont reçu un soutien financier de la Fondation pour leur arrivée en France et ont pu rejoindre l'équipe des enseignants-chercheurs de l'Inalco :

- **Nazir Ahmad Rahguzar** enseignant venant du département de Peinture de la Faculté d'arts de l'Université d'Hérat en Afghanistan a rejoint l'Inalco en janvier. Son expertise est mobilisée sur les aspects les plus contemporains de l'art d'Afghanistan de la Chaire de préfiguration sur l'art et le patrimoine afghans en cours de création par la Fondation.
- **Nadjibollah Manalai** a rejoint l'Inalco au début de l'année universitaire au sein de la section Pashto. Il enseigne la littérature et la langue Pashto.

Les étudiants ont rejoint quant à eux le **Diplôme Universitaire Hospitalité, Médiations et Migrations**, porté par l'Inalco, visant à former des étudiants exilés aux métiers de la médiation, ou ont intégré le **Diplôme Universitaire Passerelle** qui accueille des étudiants exilés en reprise d'études universitaires et formation en français :

- **Tahmina J.** étudiante en droit et sciences politiques spécialisée sur la paix et le droit des femmes en Afghanistan à l'Université de Hérat. Elle est arrivée en France au mois de décembre 2021 et a intégré depuis le DU Passerelle de l'Inalco.
- **Sohail M.** étudiant en licence de littérature russe à l'Université de Kaboul et est aussi écrivain. Il est arrivé en France au mois de décembre afin d'intégrer le DU Passerelle de l'Inalco.
- **Tahmina K.** étudiant en licence de français à l'Université de Kaboul, et a travaillé en 2014 comme dactylo à la commission des élections à Kaboul. Elle est arrivée en août 2021 et a rejoint à la rentrée le DU H2M de l'Inalco.
- **Hamid M.** a suivi des études en sciences informatiques à l'Université Rana de Kaboul. Il est très impliqué dans le bénévolat notamment pour les missions de traduction. Il a rejoint le DU Passerelle qui lui a permis d'intégrer ensuite le DU H2M.

UKRAINE

- Accueil et intégration de trois universitaires ukrainiennes et russes au programme PAUSE

• Lancement de l'opération : février-mai 2022



Une fois accueillies, les universitaires ukrainiennes et russes ont pu poursuivre au sein de l'Inalco leur mission de recherche ou d'enseignement des langues et civilisations de leurs aires culturelles, et continuer à les faire rayonner :

- **Oksana Mitrofanova** (ukrainienne) est une chercheuse senior du Département des recherches transatlantiques, à l'Institut d'histoire mondiale de l'Académie Nationale des Sciences d'Ukraine de Kyiv. Historienne de formation, elle est docteure en science politique de l'Institut de l'économie Mondiale et des Relations Internationales (IMEMO) de l'Académie Nationale des Sciences d'Ukraine (2002). Elle est également titulaire d'un DEA de Droit international de l'Université Paris II Panthéon-Assas. Elle est accueillie par le CREE et enseigne dans le département Europe de l'Inalco.
- **Anastasia Ryabchuk** (ukrainienne) est diplômée de l'université de Cambridge, titulaire d'un doctorat en co-direction entre l'université Mohyla de Kyiv et de l'EHESS (2012). Elle est maître de conférences en sociologie de l'université Mohyla de Kyiv. Elle est accueillie par le Centre de recherche Europe-Eurasie (CREE) pour ses recherches et enseigne actuellement dans le département Europe de l'Inalco.
- **Saida Sirazhudinova** (russe) est politiste et sociologue, maîtresse de conférences dans une université de la Fédération de Russie. Ses travaux universitaires portent sur l'essentiel sur les violences politiques et sur les liens entre traditions et champ politique contemporain. En danger de par la nature de ses travaux et en raison de son opposition au conflit ukrainien, elle est accueillie par le CREE pour ses recherches et enseigne dans le département d'études russes de l'Inalco.

PROGRAMME FRANCE 2030, OUVRIR UNE PHASE DE « SCALE UP » POUR LA FONDATION

L'Inalco et la Fondation Inalco ont déposé une candidature à un appel à projet attribué par l'Agence Nationale pour la Recherche (ANR) dans le cadre des Programmes d'investissement d'avenir (PIA) - France 2030.

L'objectif de cet appel à projet intitulé « *Accélération des stratégies de développement des établissements d'enseignement supérieur et de recherche* » est d'aider les établissements d'enseignement supérieur et de recherche à accroître leurs ressources pour déployer des projets nouveaux portés par leurs personnels et leurs équipes grâce aux moyens supplémentaires ainsi obtenus.

En fin d'année 2022, l'Inalco a soumissionné à l'appel à projet, avec la Fondation Inalco pour opérateur.

Le projet intitulé Dephi 2030 a pour vocation de financer pour plusieurs années l'équipe nécessaire à l'accélération des activités de la Fondation dans le domaine du mécénat, mais également d'accompagner le renforcement de la formation professionnelle « executive education » à l'Inalco.

L'Inalco figure sur la liste des lauréats publiée par le Ministère de l'Enseignement supérieur et de la Recherche le 14 Avril 2023 avec une contribution à hauteur de 4,1 Millions d'Euros.



Ce travail a bénéficié d'une aide de l'État gérée par l'Agence Nationale de la Recherche au titre de France 2030 portant la référence « ANR-22-ASDR-0012 ».

LES PORTEURS DE PROJETS

La Fondation Inalco tient à remercier très chaleureusement tous les porteurs de projets qui lui ont fait confiance pour les accompagner:

Delphine ALLES
Professeure des universités
Sciences politiques
Projet : Ecole d'été de diplomatie

Sandra AUBE LORAIN
Directrice adjointe du GIS Moyen-Orient et mondes musulmans
Directrice de l'Unité Etudes aréales (UAR2999)
Projet : Chaire Arts et Patrimoine d'Afghanistan

Etienne BOISSERIE
Professeur des universités
Histoire de l'Europe centrale
Projet : Urgence Ukraine

Elisa CARANDINA
Maîtresse de conférences
Littérature hébraïque moderne et contemporaine
Projet : Cycle de conférences sur le genre

Nathalie CARRE
Maître de conférences
Langue et littérature Swahili à l'Inalco
Projet : MOOC de Mooré

Doan CAM THI
Professeure des universités
Langue et littérature vietnamiennes
Projet : Cycle de conférences sur le genre

Mérim CHEIKH
Maîtresse de conférences
Anthropologie, département des études arabes
Projet : Cycle de conférences sur le genre

Laëticia COMPAORÉ PALOGO
Enseignante à l'université de Lille
Linguistique
Projet : MOOC de mooré

Anaïd DONABEDIAN-DEMOPOULOS
Professeure des universités
Etudes arméniennes
Projet : IMAS – International Master in Armenian Studies

Eve DUFRENE
Directrice de la Communication de l'Inalco
Projet : Numéro hors-série de Connaissance des Arts

Gilles FORLOT
Professeur des universités
Sociolinguistique et didactique des langues
Vice-président délégué aux affaires européennes et internationales
Projet : Bourses d'immersion pour les étudiants de l'Inalco

Sophie HOHMANN
Maître de conférences
Sociologie
Projet : DU Passerelle, Urgence Afghanistan

Isabelle KONUMA
Professeure des universités
Droit et histoire du droit japonais, Genre au Japon, Migration
Projet : Cycle de conférences sur le genre

Anna LEYLOYAN-YEKMALYAN
Maître de conférences
Arts de la Russie et du Caucase
Projet : Documentation du patrimoine arménien en péril

Emmanuel LOZERAND
Professeur des universités
Langue et littérature japonaises
Projet : Mémoialiste des langues et civilisations orientales

Françoise ROBIN
Professeure des universités
Langue et littérature tibétaines
Projet : Cycle de conférences sur le genre

Marie-Caroline SAGLIO-YATZIMIRSKY
Professeure des universités
Anthropologie de l'Asie du Sud Himalaya
Directrice de l'Institut Convergences Migrations
Projet : DUH2M – Diplôme Universitaire Hospitalité, Médiations, Migrations

Ivan SMILAUER
Maître de conférences
Langue et linguistique tchèques
Vice-président délégué au numérique
Projet : MOOC de tchèque

Maria SZUPPE
Directrice de recherche au CNRS
Histoire médiévale et moderne - Iran et Asie centrale
Directrice du CERMI
Projet : Chaire Arts et Patrimoine d'Afghanistan

Emilie TESTARD
Maître de conférences
Langue et littérature thaïes
Projet : Bourses d'immersion pour les étudiants de siamois de l'Inalco

Alexandre TOUMARKINE
Professeur des universités
Etudes turques, Inalco
Projet : Cycle de conférences sur le genre

Chantal VERDEIL
Professeure des universités
Histoire du monde arabe contemporain
Projet : Congrès des études arabes chrétiennes

Pierre-Jean VIGNY
Directeur du système d'information et des ressources numériques de l'Inalco
Projet : Cabine d'interprétation

Frédéric WANG
Professeur des universités
Confucianisme et histoire des idées
Projet : Cycle de conférences sur le confucianisme dans un contexte de globalisation

Ji Zhe
Professeur des universités
Sociologie des religions
Directeur du Centre d'études interdisciplinaires sur le bouddhisme (CEIB/Collège de France-EPHE-Inalco)
Projet : Chaire professorale Inalco-Sheng Yen pour les études sur le bouddhisme dans le monde chinois moderne et contemporain

LES ÉVÈNEMENTS

LES CONFÉRENCES « MASTER CLASS »

Les Master Classes de la Fondation Inalco invitent des universitaires de premier rang à intervenir sur un sujet de leur choix situé dans les thématiques et l'actualité de l'Inalco. Elles s'adressent aux étudiants et aussi à un public plus large intéressé par le sujet traité. Elles incarnent **la tradition savante** des Langues O'.



25 octobre 2021

Master Class Prof. Michael Barry
« Une opération d'urgence sauvegarde : enseigner dans la guerre leur haute culture afghane aux jeunes Afghans à Kaboul puis ici »

Professeur à l'Université américaine de Kaboul, professeur à Princeton, conseiller en art islamique du MoMA.

10 octobre 2022

Master Class de Dr. Farhad Daftary
« The Ismailis and Ismaili Studies »

Directeur de l'Institute of Ismaili Studies. Membre du réseau de l'Aga Khan. Cet évènement d'exception a eu lieu en collaboration avec **le CERMOM**.



14 janvier 2022

Master Class du Prof. François Héran
« Syriens, Irakiens, Afghans, Ukrainiens Quel accueil en Europe depuis 2010 ? »

Titulaire de la chaire Migrations et sociétés du Collège de France. Alumnus de persan.



LES CONFÉRENCES « GRAND TÉMOIN »

La série de conférences « Grands Témoins » invite à témoigner des réalités d'une diplomatie de première ligne. Des intervenants ayant occupé des postes parmi les plus prestigieux de la diplomatie française, souvent anciens élèves, en ont été les porteurs. Elle incarne la tradition pragmatique et tout particulièrement diplomatique des Langues O'.



8 septembre 2021

Grand Témoin : Olivier Guyonvarch
« Un diplomate à l'épicentre de la pandémie de Covid-19 »

Consul général de France à Wuhan pendant la pandémie de Covid-19.
Alumnus de chinois.

9 février 2022

Grand Témoin : Nicolas de Bouillane de Lacoste
« Biélorussie, 2020-2022 :
les enjeux de la crise actuelle pour l'Europe »

Ambassadeur de France en Biélorussie (2020-2021).
Alumnus de russe et polonais.



27 juin 2022

Grand Témoin : Sylvie Bermann
Conférence inaugurale de l'école d'été
« Fondements et pratiques de la diplomatie »

Ambassadeur de France
dans trois pays membres permanents
du Conseil de Sécurité des Nations Unies :
la Chine (2011-2014), le Royaume-Uni (2014-2017) et Russie (2017-2019)
Alumna de chinois.



6 janvier 2022

Grand Témoin : Maurice Gourdault-Montagne,
à l'occasion de la sortie de son livre
« Les autres ne pensent pas comme nous »

Conseiller diplomatique du Président de la République
Ambassadeur de France au Japon,
Allemagne et Royaume Uni,
Secrétaire général du Ministère de l'Europe
et des Affaires Etrangères.
Alumnus d'ourdou et d'hindi.



LES CONFÉRENCES LIÉES À DES PROJETS



8 septembre 2021

Conférence de rentrée du Professeur Emmanuel Lozerand sur l'histoire de l'Inalco à destination des nouveaux étudiants

Mémorialiste des langues et civilisations orientales,
Professeur de langue et de littérature japonaises
à l'Inalco.

22 Octobre 2022

**Concert de bienfaisance
organisé par Nazir Rahguzar**

Professeur de la Faculty of Fine Arts
d'Hérat accueilli en France dans le cadre
de l'action « Urgence Afghanistan ».



15 novembre 2022

**Conférence de Leili Anvar à l'occasion de la sortie
de son ouvrage « Le Cri des femmes afghanes »
et dans le cadre du cycle « Paroles
de créateurs »**

Essayiste, traductrice et maîtresse de conférences
en littérature persane à l'Inalco. Conférence
organisée en collaboration avec le CERLOM
(Centre d'étude et de recherche sur les littératures
et les oralités du monde).



8 Janvier 2022

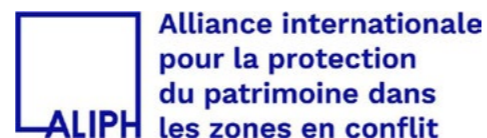
Conférence de S.E.M. Yoo Dae-jong
« La Corée du Sud, un Etat pivot »

Ambassadeur de la République de Corée en France.
Conférence en collaboration avec la Fondation pour
la recherche stratégique.



LES PARTENAIRES

L'Alliance internationale pour la protection du patrimoine dans les zones en conflit (ALIPH) est le principal fonds mondial dédié à la protection et à la réhabilitation du patrimoine dans les zones en conflit et post-conflit. Elle a été créée en 2017, à l'initiative de la France et des Emirats arabes unis en réponse à la destruction massive du patrimoine en raison du terrorisme et de la guerre au Moyen-Orient et au Sahel. Elle a soutenu plus de 180 projets dans 31 pays et a contribué au colloque sur les arts et le patrimoine d'Afghanistan au musée Guimet co-organisé par la Fondation Inalco et au programme de documentation et de préservation du patrimoine monumental arménien.



La **Buddhist Tzu Chi Charity Foundation** est une ONG taïwanaise qui intervient dans le monde entier pour l'aide humanitaire et médicale, l'éducation, la culture et la protection de l'environnement. Elle a permis de renforcer les études bouddhiques de l'Inalco en soutenant l'organisation de conférences annuelles et en finançant une bourse post-doctorale.

La **Fondation Calouste Gulbenkian** est une fondation basée au Portugal destinée à promouvoir le savoir et à améliorer la qualité de vie des personnes à travers les arts, la bienfaisance, la science et l'éducation. Son département arménien « The Armenian Communities Department » s'est donné pour objectif d'aider les diasporas arméniennes à développer leur esprit critique en abordant les débats internes à l'Arménie d'où Calouste Sarkis Gulbenkian (1869-1955) est originaire.



La Fondation Inalco a reçu une aide financière pour pouvoir d'une part, mettre en œuvre un programme de bourses à destination des étudiants de l'International Master in Armenian Studies de l'Inalco, une formation diplômante en arménien entièrement en ligne, et d'autre part soutenir le projet de documentation scientifique du patrimoine matériel arménien.



La **Fondation Eurasia** (from Asia) est une fondation japonaise dont l'objectif est de créer « un environnement pacifique et sûr au sein d'une communauté asiatique harmonieuse ». Elle a soutenu l'organisation d'un cycle de 14 conférences sur le confucianisme qui s'est déroulé à l'Inalco au cours de l'année universitaire 2021-2022.

La **Fondation Maison des Sciences de l'Homme** (FMSH), fondée en 1963 par Fernand Braudel à Paris, soutient la recherche et la transmission du savoir dans les domaines des humanités et des sciences sociales. Elle développe la recherche innovante, encourage le dialogue interdisciplinaire et promeut la circulation des chercheurs et du savoir. Elle a apporté un soutien déterminant au projet de préfiguration de la Chaire Arts et patrimoine d'Afghanistan.



LES PARTENAIRES

La **Fondation Rothschild – Institut Alain de Rothschild** apporte son soutien à une centaine de projets par an dans les domaines de la culture, de l'éducation, de l'environnement et de la santé. Elle lutte contre les problématiques sociétales majeures comme le racisme, l'antisémitisme et les inégalités. Le partenariat avec la Fondation Inalco a permis la création d'un séminaire doctoral, comprenant deux cycles de conférences. Le premier, qui s'est déroulé en 2022-2023, a porté sur les violences liées au genre et le second, qui aura lieu au cours de l'année 2023-2024, portera sur la construction du genre.



La **Fondation Sheng Yen Education** est une fondation privée taiwanaise qui a pour vocation de promouvoir la recherche sur le bouddhisme chinois. Ainsi, elle a soutenu financièrement la Fondation Inalco afin de créer une chaire professorale qui vise à développer une expertise de recherche et d'enseignement sur le bouddhisme dans le monde chinois moderne et contemporain à l'Inalco. Elle doit permettre de favoriser, de 2020 à 2023 des travaux scientifiques de haut niveau sur les évolutions actuelles du bouddhisme.

La **Délégation Archéologique Française en Afghanistan** (DAFA), créée en 1922 sur demande du gouvernement afghan, est un institut de recherche français qui travaille main dans la main avec l'Afghanistan dans le domaine de la recherche, l'étude, la valorisation et la protection du patrimoine archéologique du pays. Avec l'**Institut Français en Afghanistan** (IFA), la DAFA fait partie des partenaires essentiels de la Fondation Inalco dans le cadre de la création de la chaire dédiée aux arts et au patrimoine d'Afghanistan.



L'**Institut National du Patrimoine** (INP) est un établissement public d'enseignement supérieur formant et certifiant les conservateurs et restaurateurs du patrimoine. Il incarne l'expertise et la légitimité internationale unique de la France dans le domaine de la préservation et de la restauration du patrimoine. L'INP et la Fondation Inalco ont signé une convention partenariale le 8 juillet 2022, liée au développement du savoir patrimonial dans les aires culturelles exposées. Une première action conjointe a eu lieu dans le cadre de l'organisation du colloque « Arts et patrimoine de l'Afghanistan, Cent ans de recherches archéologiques 1922-2022 ».

L'**Institute of Ismaili Studies** (IIS) est un institut de recherche basé à Londres visant à promouvoir l'étude des cultures et sociétés musulmanes anciennes et contemporaines, afin de permettre une meilleure compréhension de leurs relations avec les autres sociétés et religions. L'institut s'intéresse en particulier aux traditions de la seconde plus grande communauté shiite, la communauté ismaélienne présente dans 25 pays à travers le monde. Fondée en 1977 par son altesse Aga Khan IV, le 49ème Imam des ismaéliens, l'IIS fait partie de AKDN – Aga Khan Development Network. La Fondation Inalco a signé avec l'institut un accord de partenariat donnant un cadre à des collaborations futures sur les études afghanes et l'islamologie.



The Institute of Ismaili Studies

LES PARTENAIRES

Le **Musée national des arts asiatiques – Guimet** (MNAAG), mondialement connu, a été inauguré en 1889 par Émile Guimet qui y exposa les collections issues de ses expéditions à travers le monde. Il présente aujourd'hui l'une des plus complètes collections d'arts asiatiques au monde.

La Fondation Inalco tient à saluer la contribution exceptionnelle du Musée Guimet aux travaux de préfiguration de la chaire Arts et patrimoine d'Afghanistan ainsi qu'à l'organisation du colloque éponyme les 18 et 19 novembre 2022.



Le 13 septembre 2022, la Fondation Inalco a eu l'honneur de signer une convention partenariale **avec l'Ambassade Royale de Thaïlande en France**. Son objectif est de favoriser la mobilité des étudiants en siamois de l'Inalco à travers l'octroi de bourses d'excellence leur permettant d'effectuer un séjour en Thaïlande pour une durée d'un semestre sur l'année universitaire 2022-2023.

La Fondation Inalco a signé une convention partenariale avec la **Ville d'Issy-les-Moulineaux** et le **CLAVIM (association Cultures, Loisirs, Animations de la Ville d'Issy-les-Moulineaux)**, une association qui s'attache à favoriser l'autonomie, la bienveillance, la tolérance, la fraternité, le respect et la solidarité en privilégiant le faire ensemble autour d'un objectif commun à partager : le vivre ensemble.

De fortes convergences rassemblent la Ville d'Issy-les-Moulineaux, dont le Maire, André Santini, est un alumnus de japonais de l'Inalco. Cinq principaux enjeux émergent notamment :

- Favoriser la mobilité pour des étudiants issus à l'aide de bourses
- Soutenir l'insertion professionnelle des étudiants de l'Inalco
- Mobiliser l'expertise scientifique de l'Inalco sur les projets de la ville
- Développer l'enseignement des langues Orientales
- Favoriser les initiatives culturelles notamment



4-LA FONDATION EN CHIFFRES



“ Le travail de ce premier exercice a permis de déclencher des contributions financières philanthropiques et publiques, directes et indirectes, supérieures à 1 million d’euros. ”

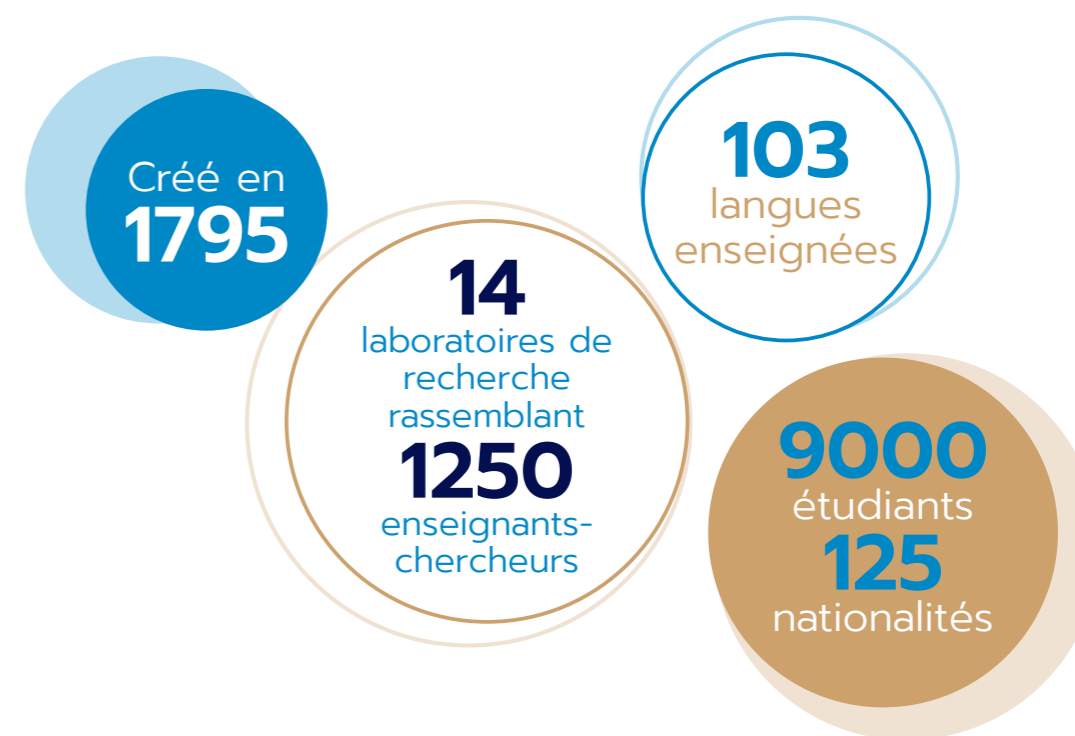
Nous sommes particulièrement fiers que des donateurs institutionnels de premier plan, nationaux comme internationaux nous aient fait confiance dès cette première année. Citons, à titre d'exemples, la **Fondation Rothschild**, la **Fondation ALIPH**, la **Fondation Calouste Gulbenkian**, la **Fondation Maison des Sciences de l'Homme**, le **Ministère de l'Europe et des Affaires Étrangères**. La liste en est trop longue pour être exhaustive ici.

La diversification concerne également les financements publics. Deux programmes dont la Fondation a été l'architecte, dans une logique de projet, ont permis à l'Inalco de remporter un **premier Programme d'Investissement d'Avenir** financé par l'**Agence Nationale de la Recherche** et de se voir notifier la **première création d'une Chaire de Professeur Junior** par le **Ministère de l'Enseignement supérieur et de la Recherche**, deux mécanismes exigeants et innovants.

Nous sommes tout aussi heureux d'avoir pu mobiliser des **donateurs particuliers**, très largement issus des rangs des **anciens élèves**, reflétant un attachement puissant à notre maison commune qui n'attendait qu'à s'exprimer. Leur contribution financière est démultipliée par leur soutien en tant que relais de notoriété et leur présence à travers le monde.

LES CHIFFRES CLEFS

L'INALCO, UNE INSTITUTION UNIQUE AU MONDE



LA FONDATION EN CHIFFRES



LES CAMPAGNES

CAMPAGNE « URGENCE AFGHANISTAN »

A la suite de la chute de Kaboul en août 2021, la Fondation Inalco a lancé une campagne de dons afin de permettre à des étudiants et universitaires afghans en danger de continuer à exercer ou poursuivre leurs études en France. Grâce à la mobilisation exceptionnelle de nos donateurs et de nos différents partenaires qui ont coordonné leur venue, nous avons pu accueillir cinq étudiants et deux universitaires.

• 14.630 euros collectés grâce à la générosité de plus de 70 donateurs particuliers.

• Action globale à hauteur de 111 000 euros



CAMPAGNE « URGENCE UKRAINE »

Peu après les débuts de la guerre en Ukraine, la Fondation s'est mobilisée pour permettre l'accueil par l'Inalco, le seul établissement français à enseigner l'ukrainien, de deux universitaires ukrainiennes et une russe dont la capacité ou la liberté d'accomplir leur mission était entravée en raison de la guerre. Les bénéficiaires faisaient également partie du programme PAUSE, porté par le Collège de France.

• 11.320 euros collectés grâce à la générosité de plus de 60 donateurs



REMERCIEMENTS

La Fondation Inalco remercie chaleureusement les donateurs particuliers qui ont soutenu ses actions et l'ont honoré de leur confiance dès sa première année d'exercice:

ADER	Gregoire	DURIN	Jean	PAPOT	Maudrey
ADVANI	Philippe	DUZAN	Brigitte	PÉRON-DOISE	Marianne
AGUIGNIER	Philippe	EL-KHANI	Carine	PERRINEL	Anne
ALAMI-CHAWFI	Charif	FEDIUNIN	Sergei	PERY-WOODLEY	Marie-Paule
ALLARD	Ginette	FONDRAZ	Nicolas	PLASSERAUD	Yves
AMIRAULT	Axelle	FRANCK	Claude	POK	Marina
AMOUREUX	Mathilde	FRANCK	Manuelle	POLYCARPE	Catherine
ANTHONIOZ	Marie-Pierre	FREGONESE	Anna	POIRIEL	Noël
ASAMA	Cécile	GAGNANT	Anne	PRÉVOST	Philippe
ASSOUMANI	Aimana	GENEST	Brigitte	PUZENAT	Alain
AZUBUIKE	Martine	GENNEVOIS	Arnaud	RAGOT	Pierre
BARBIER	Hélène	GERBAUD	Sandrine	RENAULDON	Ulrich Andre
BARDOU	Marie-Catherine	GERIN	Jean	RIBERT	Fabrice
BARRÉ	Geneviève	GIRARD	Christophe	RIBOUD-SEYDOUX	Pénélope
BEATE	Lippold	GIRARDI	Mathilde	RICHEBOURG	José
BEAUSSIER	Vigdis	GROGNET	Jean-Christophe	ROBICHON	Christine
BENHAIM	Jason	GROMBACH	Johanna	ROBIN	Agnès
BENTEGEAT	Loïc	GUILBERT	Nicolas	ROBIN	Françoise
BERGÉ	Sylvia	GUITTET	Veronique	ROBIN	Monique
BERQUE	Augustin	HALLIDAY	Lucy	ROMON	Tatiana
BESSE ADVANI	Cécile	HAMON	Clara	ROUGEVENTRE	Katrin
BILLAUD	Marie France	HAYEZ	Philippe	ROUSSEAU	Emmanuel
BOISDRON	Charlotte	HNIN TUN	San San	ROUSSEAU	Hélène
BONNAL	Clothilde	HOCQUEL	Alexandre	ROUSSEAU	Mireille
BONNES	Véronique	HUCHET	Jean-François	ROUSSEAU	Philippe
BOTTECCHIA	Giordano	JAULIN	Bernadette	ROUSSON	Guillaume
BOURBON	Michel	JEAN	Christian	RUBINSTEIN	Nina Catherine
BOURDIN	Marie-Annick	JOUSSELLIN	Sophie	SADOZAÏ	Mélanie
BOURGEY	André	JULLIEN	Claude	SAGLIO-YATZIMIRSKY	Marie-Caroline
BOURGUIGNON	Philippe	KEIDEL	Emmanuel	SAPIRO	Gisèle
BOUSQUET	Geneviève	KETOFF	Irene	SCHEHADE	Marie-Claude
BOUTHELIER	Anthony	LAGOUTTE	Joël	SÉGAL	Abraham
BOZDEMIR	Michel	LAINÉ	Bastien	SENECHAL	François
BRANDNER	Patrick	LANDRIEVE	Denise	SENTZ	Luna
BRUE AZUBUIKE	Martine	LANG	Jérôme	SIMON	Camille
CHAMPEAUD	Lionel	LANGLOIS-MEURINNE	Aude	SIMONET	Nicole
CHAMPONNOIS	Suzanne	LARREGUE	Julien	SIX	Patrick
CHAUVET	Jean-Michel	LAUPRETRE	Jean Michel	ŠMILAUER	Ivan
CHESNEL	Gérard	LAURIN	Yves	SOMVEILLE	Fabienne
COLLIGNON	Muriel	LAVOIX	Valérie	STILLER	Emmanuel
CONSAVELA	Bérénice	LENOIR	Desiree	SUZOR-WEINER	Annick
CONZA	Elya	LEVIOL	Jean	TEQUI	Bernadette
CORNET	Pierre	LIEBEAUX	Isabelle	TESTARD	Hubert
COUDERC	Laura	LIPPOLD	Beate	THIOLLIER	Christiane
CERNEL	Claire	LONGEVILLE	Valérie	THIOLLIER	Philippe
CUSH	Matthew	MACDONALD	Caroline	THOMAS	Catherine
DABADIE	Florent	MAGLOIRE	Philippe	TOUZARD	Olivier
DE BAUSSET	Pierre	MARCHAND	Antoine	VAN HAL	Caroline
DE BERARD	Madeleine	MARCHINA	Charlotte	VANDY	Sarah
DELVOYE	F Nalini	MARCHINA	Juliette	VERCUEIL	Julien
DE MAISONNEUVE	Gaël	MATHEY	Kethia	VERDUN	Marie-Francoise
DE SALIVET DE		MC CORMICK	Andrew	VERON	Nicolas
FOUCHE COUR	Charles-Henri	MERLIN	Pierre	VIALA	Jean Andre
DE VILLOUTREYS	Sabine	MEROLLA	Daniela	VIEU	Laure
DELANNE	Liliane	MESNIL	Jean-Noël	VYDRIN	Valentin
DORION	Fabrice	MEUNIER	Caroline	WACKENIER-BRUSTIS	Isabelle
DORISON	Alain	MICHELINI	Ines	WANG	Frédéric
DUGELAY	Eric	MONNIER	Bernard	WANG	Yuting
DUMASY	Jacques	MONTIGIANI	Laura	YATZIMIRSKY	Nicolas
DUPOUY	Francois	MOUSCADET	Marc	YILDIZ	Elsa
DUPUIS	Clément	NAVES	Nicole	ZAROOUR	Cécile
DUQUESNOIS	Patrick	NICOLOSO	Patrick	ZEDDE	Michele
DURAND	Anaëlle	NIVALT	Patricia		
		OLIVIER	Anne		
		OUDOMPHENG	Rémy		
		PAGNOTTA	Anna-Maria		



NOUS SOUTENIR

Que vous soyez un particulier, une fondation ou une entreprise, votre don est d'une grande importance pour nous permettre de mener à bien notre action et soutenir nos projets.

EFFECTUEZ VOTRE DON



EN LIGNE

sur HelloAsso, pour faire un don en toute sécurité par **carte bancaire** :



Un reçu fiscal vous sera envoyé automatiquement par e-mail.



PAR CHÈQUE

libellé à l'ordre de la Fondation Inalco à envoyer à :

**Fondation Inalco,
2 rue de Lille
75007 Paris**



PAR VIREMENT BANCAIRE

merci de bien vouloir demander l'envoi du RIB de la Fondation en écrivant à l'adresse:

fondation@inalco.fr.

Il vous sera transmis au plus vite par retour de mail.

Fléchez votre don vers des projets spécifiques ou vers les actions de la Fondation en général, en l'indiquant au dos de votre chèque ou lors du don en ligne

DÉFISCALISEZ VOTRE DON

Vos dons ouvrent droit à une réduction **d'impôt sur le revenu** égale à **66 % du montant** versé dans la limite de 20 % du revenu;

Dans le cadre de l'**impôt sur la fortune immobilière**, il est possible de bénéficier d'une déduction fiscale à hauteur de **75 % du montant** de votre don dans la limite de 50 000 € de réduction par an.

60% du montant du don est déductible de l'**impôt sur les sociétés** dans la limite de 5‰ ou 20 000€ du CA de l'entreprise.

DEVENEZ PARTENAIRE DE LA FONDATION INALCO:

Enfin, si vous souhaitez **devenir partenaire**, contactez-nous par mail à fondation@inalco.fr, afin de **construire ensemble votre projet pour l'Inalco**.



FONDATION
inalco

La Fondation des Langues et Civilisations Orientales



CRÉDITS PHOTOS

P. 4 : © Mathious Gomes

P. 5 : © Sophie Lloyd

P. 6 : © Sophie Lloyd

P. 7 : Libre de droits

P. 8 :

- Photo des bustes / Girouette / Couloir : © Sophie Lloyd

- Escalier : © Benjamin Boccas

- Photo de J.F Huchet et de P. Advani : © Benjamin Boccas

P. 10-11 :

- Réception de présentation de la Fondation à l'hôtel de Lauzun : © Florence Brochoire

- Inauguration de la Fondation : © Benjamin Boccas

- Maurice Gourdault-Montagne : © Renaud Khanh / ABACA

P. 12 : Mosaïque : © Sophie Lloyd

P. 12 : Inauguration : © Benjamin Boccas

P. 14 : Inauguration : © Benjamin Boccas

P. 16 : Escalier - © Sophie Lloyd

P. 17 : Cycle de conférences sur le confucianisme :

Troisième forum mondial du bouddhisme, Hong Kong, 2012 © Zhe Ji

P. 17 : Colloque « Cartographier le monde inconnu des autrices tibétaines » : © Kalsang Damchoe

P. 17 : Sheng Yen : Calligraphie du lettré fonctionnaire chinois Zhu Zhifan, mort en 1626, ambassadeur en

Corée. Photo prise dans le hall de lecture de l'Université Sungkyunkwan,

ancien collège royal de Séoul (Corée) © Frédéric Wang

P. 18 : Focus Afghanistan : Libre de droits

P. 21 : © Etudiants lauréats des bourses d'excellence

P. 24 : © Mathious Gomes

P. 31 : Conférence Emmanuel Lozerand : © Benjamin Boccas

P. 31 : Concert de bienfaisance : © Abdul-Azam Azizi

P. 36 : © Mathious Gomes

P. 40 : © Benjamin Boccas

P. 42-43 : © Sophie Lloyd

Fondation Inalco
2 rue de Lille, 75007 Paris

Email: fondation@inalco.fr
Tel.: 01 81 70 10 00

www.inalco.fr/fondation-inalco