

Département des Etudes indiennes, sud-asiatiques et tibétaines

# Rromani

## Licence LLCER

LANGUE, LITTÉRATURE ET CIVILISATION ÉTRANGÈRES ET RÉGIONALES

**2025-2030**

Brochure non contractuelle, à jour en juin 2026



# Sommaire

<b>Présentation générale.....</b>	<b>4</b>
Le romani.....	4
L'enseignement du romani à l'Inalco.....	5
Le département Études indiennes, sud-asiatiques et tibétain.....	7
<b>L'équipe enseignante.....</b>	<b>7</b>
<b>Présentation du cursus.....</b>	<b>8</b>
Objectifs pédagogiques.....	8
Organisation de la L1 : deux parcours.....	10
Tableaux des enseignements de Licence 1.....	11
Organisation de la L2 et de la L3 : les parcours possibles.....	15
Tableaux des enseignements de Licence 2 et Licence 3.....	22
<b>Descriptifs des enseignements.....</b>	<b>26</b>
Première année, cours de langue.....	26
Première année, cours de civilisation.....	29
Première année, cours d'accompagnement L1+.....	38
Deuxième année, cours de langue.....	42
Deuxième année, cours de civilisation.....	45
Troisième année, cours de langue.....	58
Troisième année, cours de civilisation.....	61
<b>Principes généraux de la scolarité.....</b>	<b>73</b>
Contrôle des connaissances.....	73
<b>Mobilités et séjours à l'étranger.....</b>	<b>75</b>
Mobilités Erasmus+.....	75
Aide au voyage de l'Inalco.....	75
<b>Informations pratiques.....</b>	<b>76</b>
Lieu d'enseignement.....	76
Inscription administrative.....	78
Inscription pédagogique.....	78
Liens utiles.....	79
Associations étudiantes.....	79
<b>Ressources utiles pour les étudiant·es.....</b>	<b>80</b>
Centres de documentation.....	80
Bibliographie en langue française.....	81

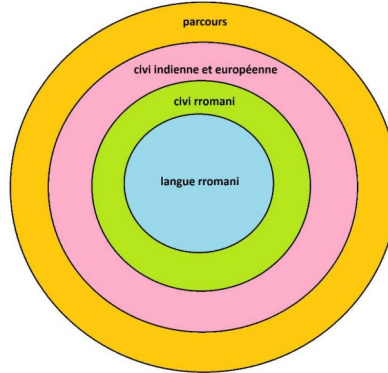
# LE RROMANI À L'INALCO

Le rromani, c'est le patrimoine d'environ 15 millions de Rroms dans le monde. C'est une langue d'origine indienne, parlée par environ la moitié d'entre elles et eux. Par Rroms, on entend ici : les Rroms originaires d'Europe centrale et orientale, les Sinti d'Allemagne ou Autriche, les Sinti d'Italie, les Manouches de France, les Calés d'Espagne, etc. C'est une langue très peu enseignée. La première université où on l'a enseignée est l'Institut National des Langues et Civilisations Orientales, depuis 1968.

## Comment l'apprendre à l'Inalco ?

Plusieurs parcours d'études existent :

- la **Licence**, un diplôme à valeur européenne
- le **Diplôme de Langue et Civilisation (DLC)**
- le **Diplôme de Langue (DL)**
- le **Passeport** (≈ statut d'auditeur libre)
- la **Mineure** de licence ou de master
- le **Master**, un diplôme à valeur européenne
- le **Doctorat**, un diplôme à valeur européenne



- = Diplôme de Langue
- +  = Diplôme de Langue et Civilisation
- +  +  +  = Licence
- = Passeport

## Peut-on étudier à distance ?

Oui, en **diplôme de langue (DL)** et **diplôme de civilisation (DLC)**, première année, à condition de résider hors de l'Île-de-France. Les cours se déroulent par Zoom, de manière synchrone avec la classe inscrite en présentiel. Le matériel pédagogique et les exercices sont mis en ligne sur la plate-forme Moodle.

## Combien d'heures de cours ?

En 1<sup>ère</sup> année, la licence représente 15h de cours par semaine, le DLC 9h, le DL 7h30, le Passeport 1h30 à 6h et la Mineure 1h30 à 3h (au choix). En 2<sup>ème</sup> comme en 3<sup>ème</sup> année, la licence représente 15h hebdomadaires, le DLC 7h30, le DL 6h, le Passeport 1h30 à 6h et la Mineure 1h30 à 3h.

## Faut-il avoir déjà des bases ?

**Non.** Il n'y a pas de prérequis de langue pour s'inscrire. A la rentrée, on commence au niveau grand débutant (A1). L'objectif visé est d'atteindre environ le niveau A2 en fin de 1<sup>ère</sup> année, B1 en fin de 2<sup>ème</sup> année et B2/C1 en fin de 3<sup>ème</sup> année. Notez qu'il faut avoir le bac (ou équivalent) pour s'inscrire.

## Vue d'ensemble des cours de la section :

### Première année

Langue :

Semestre 1
Grammaire rromani 1
Compréhension rromani 1
Expression rromani 1
Lectures en rromani 1
Dialectologie rromani 1
Semestre 2
Grammaire rromani 2
Compréhension rromani 2
Expression rromani 2
Lectures en rromani 2
Dialectologie rromani 2

Civilisation :

Semestre 1
Civilisation rromani 1
Semestre 2
Civilisation rromani 2

### Deuxième année

Langue :

Semestre 3
Grammaire rromani 3
Compréhension rromani 3
Expression rromani 3
Médias rromanis 1
Semestre 4
Grammaire rromani 4
Compréhension rromani 4
Expression rromani 4
Médias rromanis 2

Civilisation :

Semestre 3
Histoire des Rroms 1
Semestre 4
Histoire des Rroms 2

### Troisième année

Langue :

Semestre 5
Littérature rromani 1
Traduction rromani 1
Le sinto-manouche 1
Linguistique rromani 1
Semestre 6
Littérature rromani 2
Traduction rromani 2
Le sinto-manouche 2
Histoire de la langue rromani

Civilisation :

Semestre 5
1 cours au choix
Semestre 6
1 cours au choix

### Master 1

Langue :

Semestre 1
Littérature et orature rromani 1
Compréhension rromani 1
Questions de linguistique rromani 1
Semestre 2
Littérature et orature rromani 2
Compréhension rromani 2
Traduction et interprétation en rromani

Civilisation :

Semestre 1
Cultures rromani 1
1 cours au choix
Semestre 2
Séminaire EHESS
1 cours au choix

### Master 2

Langue :

Semestre 3
Littérature et orature rromani 3
Compréhension rromani 3
Questions de linguistique rromani 2
Semestre 4
<i>pas de cours (mémoire ou stage)</i>

Civilisation :

Semestre 3
Cultures rromani 2
1 cours au choix
Semestre 4
<i>pas de cours (mémoire ou stage)</i>

## Combien ça coûte ?

Tarifs 2025-2026 pour un-e étudiant-e non boursier-e :

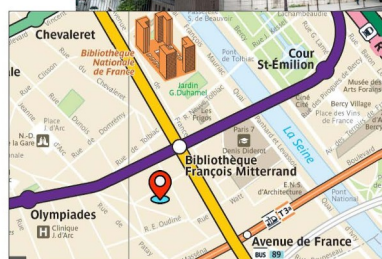
- **Licence 1, 2 ou 3** : 178 € / an
- **DLC 1, 2 ou 3** : 405 € / an
- **DL 1, 2 ou 3** : 295 € / an
- **Passeport** : 466 € / an
- **Mineure** de licence ou de master : 150 € / an
- **Master 1 ou 2** : 254 € / an
- **Doctorat** : 397 € / an

A cela s'ajoutent des :

- frais locaux = contribution **bibliothèque** : 34 € / an
- frais nationaux = contribution **CROUS (CVEC)** : 105 €

## Quand et où se déroulent les cours ?

Du lundi au samedi, entre 10h et 20h, au 65 rue des Grands Moulins (métro 14 ou RER C). L'emploi du temps est conçu en concertation avec les étudiant-es pour s'adapter au mieux à leurs besoins. Si vous êtes en double cursus ou exercez une activité professionnelle vous pouvez demander une Dispense d'Assiduité (totale ou partielle).



## Qui sont les prof-es ?

Aurore TIRARD : aureore.tirard@inalco.fr

Saimir MILE : saimir.mile@gmail.com

Petre PETCUȚ : petcutz@yahoo.com



## Plus d'infos :

- Sur notre blog **Rrominalco** : <https://rrominalco.hypotheses.org>
- Sur notre chaîne Youtube **Rrominalco** : <https://www.youtube.com/@rromaniinalco2623>
- Sur le site de l'INALCO : <http://www.inalco.fr/langue/rromani>

# Présentation générale

## Le rromani

La langue rromani (*i rromani čhib*) est le patrimoine de quelque 15 millions Rroms dans le monde, que près de la moitié d'entre eux connaissent, même on peut estimer que seuls 6 millions de personnes la parlent de manière active. Le **rromani** est constitué de quatre à cinq grands groupes de dialectes où l'intercompréhension est possible, exception faite de divers phénomènes locaux d'oubli qui peuvent rendre difficile la communication inter-régionale, comme dans le cas du **manouche**. Outre le rromani proprement dit, héritage de 90 % des Rroms, il existe en Europe occidentale des formes extrêmement érodées, fondues dans les langues locales (français, anglais, espagnol, catalan, etc.) et connues par environ 10 % des Rroms : ce sont les « para-rromanis », non compréhensibles par les autres Rroms. Le parler **voyageur** (en France) ou le **caló** gitan (en France et en Espagne) sont du para-rromani.

Les ancêtres des Rroms ont quitté l'Inde du Nord au plus tard au XI<sup>ème</sup> siècle de notre ère, n'emportant pour tout livre, à en croire le proverbe, que leur langue. Comme les autres langues modernes indo-iraniennes de l'Inde du nord, le rromani s'est développé à partir de parlers populaires dont la forme savante était le sanskrit. Au cours de la migration de ses locuteur·ices depuis l'Inde jusqu'à l'Europe puis vers d'autres continents, le rromani s'est enrichi de nombreux apports, surtout lexicaux, d'origine persane, caucasienne et balkanique, puis, plus localement, des diverses langues européennes en contact. Aujourd'hui, plus de 95 % des Rroms sont sédentaires, souvent depuis des générations, et dispersé·es dans une cinquantaine de pays d'Europe, d'Amérique et d'Australie — auxquels s'ajoutent la Turquie et l'Iran.

Le terme *tsigane* désigne, selon le contexte, soit les 4 ou 5 % de Rroms « nomades », non implanté·es en un lieu fixe, soit cell·eux-ci + d'autres communautés, au mode de vie itinérant (Travellers celtes, Yéniches germaniques)... ou non (Ashkali au Kosovo, Rudari/Beaş en Roumanie), soit encore tous ces groupes + l'ensemble des Rroms, indépendamment de leur mode de vie. Cette imprécision, ajoutée au fait que le mot *tsigane* est péjoratif dans de nombreuses langues d'Europe, explique pourquoi on préfère le mot *Rrom*, par lequel la plupart des intéressé·es se désignent elle·eux-mêmes, pour désigner ce peuple dont l'origine est indienne et qui se caractérise par l'usage ou le souvenir d'une forme de la langue rromani.

Depuis quelques décennies en Europe, la langue, la littérature et, plus généralement, la culture rromani font l'objet d'un enseignement scolaire et universitaire qui permet de faire valoir que les Rroms

représentent une minorité culturelle et non une catégorie sociale. Au cours des XX<sup>ème</sup> et XXI<sup>ème</sup> siècles, dans presque tous les pays où vivent les Roms, des auteur·ices ont produit des livres et autres publications dans de nombreuses langues, à commencer par le rromani. Il·les ont contribué ainsi au développement remarquable de la littérature rromani et à l'enrichissement de leur langue maternelle. Nous voyons l'avenir dans une langue moderne, compréhensible partout et par tou·tes.

## L'enseignement du rromani à l'Inalco

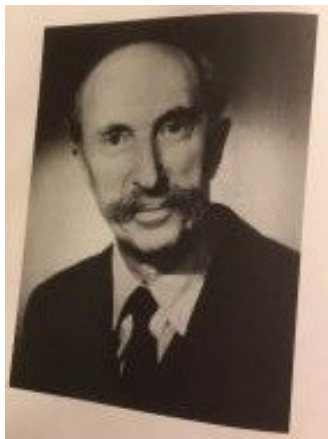
L'Inalco est le seul établissement universitaire de France où la langue r(r)omani a été et est toujours enseignée. Le premier à l'avoir introduite est **Jules BLOCH** (1880 – 1953), célèbre indianiste, marathiste et sanskritiste. Il fut professeur à l'École Pratique des Hautes Etudes de 1919 à 1951, aux « Langues O' » de 1921 à 1937, et au Collège de France de 1937 à 1951. Il est l'auteur d'une série d'articles en linguistique romani, ainsi que du célèbre livre *Que sais-je ?* intitulé *Les Tsiganes*, édité pour la première fois en 1953. Les cours qu'il proposait présentaient une approche philologique de linguistique comparatiste. Il ne s'agissait donc pas à proprement parler de l'enseignement d'une langue mais plutôt de son étude scientifique.

Son élève le plus notable fut **Georges CALVET** (1936 – 2012), fondateur de la chaire de langue « tsigane » à l'« Ecole nationale des langues orientales vivantes » en 1968, qui allait bientôt devenir l'Inalco. Diplômé d'hindi et d'ourdou, docteur en linguistique générale et rromani, il en enseigna les dialectes roumains jusqu'en 1995. **Agnès CALVET**, son épouse, l'assista dans son travail tout au long de sa vie. Parmi ses étudiant·es, citons Henriette ASSÉO (historienne des Tsiganes en France), Evelyne POMMERAT (documentaliste de la revue *Etudes Tsiganes*), Alain REYNIERS (anthropologue des Roms, des Gens du Voyage et des Bédouins), Jean-Pierre LIÉGEOIS (sociologue des Roms), Elisabeth CLANET DIT LAMANIT (linguiste et pédagogue), Bernard FORMOSO (ethnologue). La totalité de ses œuvres porte sur la langue romani : de Sofia, du Piémont, de Paris. A l'époque, l'Inalco offrait aux étudiant·es un diplôme d'établissement intitulé Diplôme Unilingue de Langue et Civilisation Orientales de tsigane.

Le successeur de Georges CALVET fut **Marcel COURTHIADE** (1953 – 2021), qui modifie le nom de la chaire, non plus tsigane mais rromani. Diplômé entre autres d'albanais, de macédonien, de serbo-croate, de polonais et de langues océaniques, docteur en linguistique générale et rromani, qu'il enseigna de 1995 à 2021. Son objectif était de promouvoir une langue standard qui serait commune à tous les Roms, la *khetani chib* ou langue de rassemblement. Il a notamment été à l'origine de la codification orthographique du Congrès de Varsovie en 1990. Cet alphabet a été utilisé dans les déclarations et publications de l'URI, par certains militants politiques rroms, dans le système éducatif roumain, à l'université

de Bucarest et à l'Inalco depuis 1995. **Jeta DUJA**, son épouse, l'assista dans son travail tout au long de sa vie. Parmi ses étudiant·es notoires, citons Jeanne GAMONET (autrice, poète, linguiste), Elisabeth CLANET DIT LAMANIT (linguiste), Saimir MILE (juriste et militant), Silviu PETCU (historien), Diana KIRILOVA (interprète), Aurore TIRARD (linguiste), etc. Il a consacré son œuvre à la codification graphique et à la promotion d'une variété standard de la langue, ainsi qu'à la recherche de la région indienne d'où sont historiquement partis les ancêtres des Roms, il y a mille ans. L'institut ouvre un cursus de licence en 2001, puis de master en 2019.

L'enseignement d'une langue à l'Inalco ne se fait pas qu'avec les seul·es titulaires de la chaire. Un·e « maître de langue », « répétiteur·ice » ou « lecteur·ice », titulaire d'un master, doit nécessairement être associé·e afin de compléter l'enseignement pratique de la langue. Georges CALVET a été assisté par deux collaboratrices successives : **Juliette MAXIMOFF-WILLIAMS**, surnommée Ljuša, qui a travaillé avec lui de 1970 à 1980 et parlait le dialecte kaldérash russe de France, puis **Pauline SABAS**, surnommée Kali, qui a travaillé de 1980 à 1995 et parlait le même dialecte. Marcel COURTHIADE a eu plusieurs collaborateur·ices successif·ves : **Jeta DUKA** de 1997 à 2007, **Saimir MILE** de 2007 à 2010 puis de 2011 à 2013, **Orhan GALJUŠ** en 2010-2011, **Cristian PĂDURE** de 2013 à 2015, **Diana KIRILOVA** de 2017 à 2019, **Rusana KOČEVA** de 2016 à 2017 puis de 2019 à 2021. Cette fonction n'existe plus depuis lors.



**Jules BLOCH** (1880–1953)    **Georges CALVET** (1936–2012)    **Marcel COURTHIADE** (1953–2021)

La présente brochure décrit la licence LLCER (« Langues, littératures et civilisations étrangères et régionales ») de romani.

Le romani peut également être suivi dans le cadre de diplômes d'établissement (**Diplôme de Langue** sur trois niveaux, **Diplôme de Langue et Civilisation** sur trois niveaux, **Diplôme de Langue à distance** sur un niveau). Pour cela, consulter la brochure spécifique disponible sur le site Internet de l'Inalco (page « [Formations](#) » du département études indiennes sud-asiatiques et tibétaines).

Le rromani peut être suivi dans le cadre du **Passeport Langues O'**, une formation non diplômante permettant de valider jusqu'à 8 cours dans l'année universitaire. Cette formation est ouverte aussi aux non-bachelier-es, mais sans possibilité de validation.

Enfin, les étudiant-es inscrit-es en licence ou en master dans un autre établissement peuvent suivre des cours de rromani en **mineure** (jusqu'à 4 cours dans l'année).

## Le département Études indiennes, sud-asiatiques et tibétain

Le département Études indiennes, sud-asiatiques et tibétaines (anciennement Asie du Sud Himalaya) couvre une aire qui englobe la région du Tibet et sept États constitutifs de l'Asie du Sud : l'Inde, le Bangladesh, le Pakistan, le Bhoutan, le Népal, le Sri Lanka et l'archipel des Maldives. Parmi les nombreuses langues parlées sur cette vaste aire géographique, dix sont enseignées dans le département : le bengali, le hindi, le népali, l'ourdou, le rromani, le sanskrit, le singhalais, le tamoul, le télougou et le tibétain.

### Contacts utiles pour les étudiant-es :

- Directeurs du département : Harit JOSHI [harit.joshi@inalco.fr](mailto:harit.joshi@inalco.fr) et Shahzaman HAQUE [shahzaman.haque@inalco.fr](mailto:shahzaman.haque@inalco.fr) ([page Web](#))
- Secrétaire pédagogique : Mathilde BOUCART [secretariat.eisat@inalco.fr](mailto:secretariat.eisat@inalco.fr)
- Référent formation continue : Harit JOSHI [harit.joshi@inalco.fr](mailto:harit.joshi@inalco.fr)
- Référente relations internationales : Bénédicte DIOT [benedicte.parvazahmad@inalco.fr](mailto:benedicte.parvazahmad@inalco.fr)
- Référente handicap : Aurore TIRARD [aurore.tirard@inalco.fr](mailto:aurore.tirard@inalco.fr)
- Référente harcèlement : Aurore TIRARD [aurore.tirard@inalco.fr](mailto:aurore.tirard@inalco.fr)
- Tutrice de civilisation : Delphine ORTIS [delphine.ortis@inalco.fr](mailto:delphine.ortis@inalco.fr)

## L'équipe enseignante

**Aurore TIRARD**, maître de conférences (langue), [aurore.tirard@inalco.fr](mailto:aurore.tirard@inalco.fr)

**Saimir MILE**, chargé de cours (langue), [saimir.mile@gmail.com](mailto:saimir.mile@gmail.com)

**Petre PETCUȚ**, chargé de cours (civilisation), [petcutz@yahoo.com](mailto:petcutz@yahoo.com)

**Site web de la section de rromani** : <https://rrominalco.hypotheses.org>

**Chaîne Youtube Rrominalco** : <https://www.youtube.com/@rromaniinalco2623>



**Aurore TIRARD**



**Saimir MILE**



**Petre PETCUȚ**

## Présentation du cursus

La **licence LLCER** (Langue, Littérature et Civilisation Étrangère ou Régionale) de romani s'adresse aussi bien aux personnes à la recherche d'une formation initiale principale qu'à celles désireuses de compléter une autre formation suivie antérieurement ou en parallèle. Le cursus est conçu pour les grands débutants. Aucune connaissance préalable de la langue n'est requise. Les personnes ayant déjà une certaine connaissance de la langue peuvent contacter la responsable du cursus pour obtenir d'éventuels aménagements.

Dans le cadre du nouveau programme à partir de 2025-2026, toutes les licences de l'Inalco comprennent des heures de sensibilisation aux enjeux de la Transition Ecologique pour un Développement Soutenable (TEDS), intégrées au programme de langue et de civilisation.

## Objectifs pédagogiques

L'objectif de la formation est de doter les étudiant·es d'une compétence linguistique directement utilisable pour la communication orale et écrite en romani et pour l'exploitation et la traduction de tous types de documents et textes rédigés dans cette langue (niveau de compétence visé : A2 en fin de 1<sup>re</sup> année, B1 en fin de 2<sup>e</sup> année et B2 en fin de 3<sup>e</sup> année). L'objectif est également de fournir une connaissance générale de l'histoire, la culture et la société rom, permettant l'accès aux références culturelles et aux codes sociaux permettant d'entretenir des relations ou de travailler avec des locuteur·ices de romani. Enfin, la formation vise à insérer ces connaissances linguistiques et culturelles dans leurs racines indiennes et leur cadre régional européen actuel, de les relier aux grandes problématiques du monde contemporain et aux compétences disciplinaires fondamentales permettant la poursuite d'études en master.

## Organisation de la Licence mention LLCER (Langue, Littérature et Civilisation Étrangère ou Régionale)

Licence mention LLCER (Langue Littérature Civilisation Étrangère et Régionale) : 3 ans - 180 ECTS				
	Parcours régionaux	Parcours thématiques et disciplinaires	Parcours bilangues	Parcours professionnalisants, 5 filières
<b>L1</b>	UE1 Enseignements de langue			<i>UE1 + UE2 : 15 à 29 ECTS/semestre</i>
	UE2 Enseignements de civilisation et/ou de langue			
	UE3 Enseignements régionaux -> 6 à 15 ECTS/semestre			
<b>L2</b>	UE1 Enseignements de langue			<i>UE1 + UE2 : 21 ECTS/semestre</i>
	UE2 Enseignements de civilisation et/ou de langue			
	UE3 Enseignements régionaux = 3 ECTS/semestre		UE3 et UE4 = 9 ECTS/semestre Enseignements de la langue 2	UE3 et UE4 = 9 ECTS/semestre Enseignements de la filière professionnalisante
	UE4 Ens. libres = 6 ECTS/s. (hors enseignement des filières pro.)	UE4 Enseignements thématiques et disciplinaires et libres = 6 ECTS/s.		
<b>L3</b>	UE1 Enseignements de langue			<i>UE1 + UE2 : 15 ECTS/semestre</i>
	UE2 Enseignements de civilisation et/ou de langue			
	UE3 Enseignements régionaux = 9 ECTS/semestre		UE3 et UE4 = 15 ECTS/semestre Enseignements de la langue 2	UE3 et UE4 = 15 ECTS/semestre Enseignements de la filière professionnalisante
	UE4 Ens. libres = 6 ECTS/s. (hors enseignement des filières pro.)	UE4 Enseignements thématiques et disciplinaires et libres = 6 ECTS/s.		

## Organisation de la L1 : deux parcours

En L1, chaque semestre comporte 3 Unités d'Enseignement (UE) :

- l'**UE1** regroupe tous les enseignements de langue,
- l'**UE2** comprend des enseignements de civilisation portant sur le pays ou sur son environnement régional proche.
- selon le parcours suivi (parcours Licence classique ou parcours L1<sup>+</sup>), l'**UE3** comprend un cours obligatoire de méthodologie, permet de suivre des enseignements de civilisation ou de s'initier à une autre langue de l'INALCO, et/ou inclut trois modules de renforcement en parcours L1<sup>+</sup>.

Deux parcours sont en effet proposés en première année de licence :

- **Le parcours classique** qui s'adresse aux étudiant·es ayant reçu une réponse « Oui » sur Parcoursup.
- **Le parcours L1<sup>+</sup>** qui s'adresse aux étudiant·es ayant reçu une réponse « Oui si » (avec le code aménagement AM19) sur Parcoursup, avec l'obligation de s'inscrire dans le parcours L1<sup>+</sup>. Cette mention figure dans l'attestation d'admission reçue après acceptation de la proposition d'admission à l'INALCO reçue via Parcoursup. Il fait partie du dispositif « Licence+ » permettant un accompagnement individualisé et des modules de formation spécifiques destinés à favoriser la réussite des étudiant·es. La Licence LLCER L1+, tout comme la licence « classique » se déclinent sur trois ans. Elle comporte des unités d'enseignements communes à la licence LLCER classique (UE1, UE2 et UE3) avec la particularité que cette dernière unité d'enseignement (UE3) contient des matières de la licence classique et des matières spécifiques au parcours L1+.

Pour plus d'informations, voir page dédiée sur le site Internet : <https://www.inalco.fr/formations/le-parcours-l1>

## Tableaux des enseignements de Licence 1

Parcours classique (L1) et Parcours aménagé (L1+), premier semestre :

<b>Licence 1</b>		ECTS	Volume horaire hebdo
		<b>60</b>	
<b>Semestre 1</b>		<b>30</b>	<b>15h</b>
<b>UE1 – Langue</b>		<b>15</b>	<b>7h30</b>
RROA116a	Grammaire rromani 1 (Tirard)	3	1h30
RROA116b	Compréhension rromani 1 (Tirard)	3	1h30
RROA116c	Expression rromani 1 (Mile)	3	1h30
RROA116d	Lectures en rromani 1 (Mile)	3	1h30
RROA116e	Dialectologie rromani 1 (Tirard)	3	1h30
<b>UE2 – Civilisation</b>		<b>6</b>	<b>3h</b>
ASUA126d	Civilisation rromani 1 (Petcut)	3	1h30
ASUA126a	Introduction à l'histoire de l'Asie du Sud (Viguié)	3	1h30

<b>UE3 – Enseignements régionaux : (A) ou (B)</b>			
<b>(A) Parcours Classique</b>		<b>9</b>	<b>4h30</b>
ASUA136a	Méthodologie des sciences sociales 1 : histoire et géographie de l'Asie du Sud et de l'Himalaya (Puschiasis)	3	1h30
+ <u>2 cours</u> à choisir librement parmi les suivants :			
ASUA126b	Introduction à la géographie de l'ASUH (Puschiasis)	3	1h30
ASUA136d	Outils pour l'apprentissage des langues (Diot)	3	1h30
ECO126c	Sociétés et cultures dans l'espace post-yougoslave 1 (Madelain)	3	1h30
ECO136f	Cinéma d'Europe centrale et orientale 1 (Sawas, Simonin)	3	1h30
ECO136i	Histoire de la région baltique 1 (Kesa & Le Bourhis)	3	1h30
ECO126b	Géographie de l'espace balkanique 1 (Madelain)	3	1h30
ECO126h	Histoire de l'Europe centrale jusqu'en 1815 1 (Boisserie)	3	1h30
ECO136j	Introduction à l'Europe médiane après 1989 1 (Madelain)	3	1h30
ROUA126a	Histoire de la Roumanie au XIXe siècle (Gridan)	3	1h30
<b>(B): Parcours L1+</b>		<b>9</b>	<b>≈5h</b>
ASUA136a	Méthodologie des sciences sociales 1 : histoire et géographie de l'Asie du Sud et de l'Himalaya (Puschiasis)	3	1h30
+ <u>1 cours</u> à choisir librement parmi les suivants :			
ASUA126b	Introduction à la géographie de l'ASUH (Puschiasis)	3	1h30

ASUA136d	Outils pour l'apprentissage des langues (Diot)	3	1h30
ECO126c	Sociétés et cultures dans l'espace post-yougoslave 1 (Madelain)	3	1h30
ECO136f	Cinéma d'Europe centrale et orientale 1 (Sawas, Simonin)	3	1h30
ECO136i	Histoire de la région baltique 1 (Kesa & Le Bourhis)	3	1h30
ECO126b	Géographie de l'espace balkanique 1 (Madelain)	3	1h30
ECO126h	Histoire de l'Europe centrale jusqu'en 1815 1 (Boisserie)	3	1h30
ECO136j	Introduction à l'Europe médiane après 1989 1 (Madelain)	3	1h30
ROU126a	Histoire de la Roumanie au XIXe siècle (Gridan)	3	1h30
+ <u>cours</u> spécifiques de L1+ :			
LPLA1461	Module de personnalisation du parcours	0	Sur RDV
LPLA1462	Module de formation, comprenant :	1,5	variable
	• LPLA146A = Stage Outils 1	0,5	2 x 3h
	• LPLA146B = Anatomie d'une langue et d'une culture 1	1	1h30
LPLA1463	Module de soutien personnalisé, comprenant :	1,5	1h30
	• Tutorat en langue et /ou civilisation obligatoire		variable
	• Atelier au choix parmi:		
	• LPLA146B = Soutien en méthodologie 1		1h30
	• LPLA146D = Français 1		1h30
	• LPLA146F = Anglais 1		1h30
	• LPLA146G = Atelier d'écriture 1		1h30

NB : concernant le module de soutien personnalisé (LPLA1463) du parcours L1+, l'affectation dans un groupe des ateliers « français », « soutien en méthodologie », « écriture » ou « anglais » est conditionnée aux résultats des tests d'anglais et de français effectués en début d'année. Le contrat d'études finalisé indiquant l'affectation (groupe, jours et horaires) est envoyé aux étudiant·es par mail courant septembre.

Parcours classique (L1) et Parcours aménagé (L1+), deuxième semestre :

<b>Licence 1</b>		<b>ECTS</b>	<b>Volume horaire hebdo</b>
		<b>60</b>	
<b>Semestre 2</b>		<b>30</b>	<b>15h</b>
<b>UE1 – Langue</b>		<b>15</b>	<b>7h30</b>
RROB116a	Grammaire rromani 2 (Tirard)	3	1h30
RROB116b	Compréhension rromani 2 (Tirard)	3	1h30
RROB116c	Expression rromani 2 (Mile)	3	1h30
RROB116d	Lectures en rromani 2 (Mile)	3	1h30
RROB116e	Dialectologie rromani 2 (Tirard)	3	1h30
<b>UE2 – Civilisation</b>		<b>6</b>	<b>3h</b>
ASUB126d	Civilisation rromani 2 (Petcuț)	3	1h30
ASUB126a	Introduction aux sociétés de l'Asie du Sud (Saglio)	3	1h30
<b>UE3 – Enseignements régionaux : (A) ou (B)</b>			
<b>(A) Parcours Classique</b>		<b>9</b>	<b>4h30</b>
ASUB136a	Méthodologie des sciences sociales 2 : sociologie et anthropologie de l'Asie du Sud et de l'Himalaya (Ortis)	3	1h30
+ <u>2 cours</u> à choisir librement parmi les suivants :			
ASUB126b	Introduction aux religions d'Asie du Sud et de l'Himalaya (Saglio)	3	1h30
ECOB126c	Sociétés et cultures dans l'espace post-yougoslave 2 (Berkane)	3	1h30
ECOB136f	Cinéma d'Europe centrale et orientale 2 (Sawas, Simonin)	3	1h30
ECOB126h	Histoire de l'Europe centrale jusqu'en 1815 2 (Boisserie)	3	1h30
ECOB136m	Histoire de la région baltique 2 (Kesa & Le Bourhis)	3	1h30
ECOB126b	Géographie de l'espace balkanique 2 (Madelain)	3	1h30
ROUB126a	Histoire de la Roumanie dans l'entre-deux-guerres (Gridan)	3	1h
<b>(B): Parcours L1<sup>+</sup></b>		<b>9</b>	<b>≈5h</b>
ASUB136a	Méthodologie des sciences sociales 2 : sociologie et anthropologie de l'Asie du Sud et de l'Himalaya (Ortis)	3	1h30
+ <u>1 cours</u> à choisir librement parmi les suivants :			
ASUB126b	Introduction aux religions d'Asie du Sud et de l'Himalaya (Saglio)	3	1h30
ECOB126c	Sociétés et cultures dans l'espace post-yougoslave 2 (Berkane)	3	1h30
ECOB136f	Cinéma d'Europe centrale et orientale 2 (Sawas, Simonin)	3	1h30
ECOB126h	Histoire de l'Europe centrale jusqu'en 1815 2 (Boisserie)	3	1h30
ECOB136m	Histoire de la région baltique 2 (Kesa & Le Bourhis)	3	1h30
ECOB126b	Géographie de l'espace balkanique 2 (Madelain)	3	1h30

ECOB236a	Approches linguistiques des langues d'Europe médiane (Duvallon, Mardale)	3	1h30
ROUB126a	Histoire de la Roumanie dans l'entre-deux-guerres (Gridan)	3	1h
+ <u>cours</u> spécifiques de L1+ :			
LPLB1461	Module de personnalisation du parcours	0	Sur RDV
LPLB1462	Module de formation, comprenant :	1,5	variable
	• LPLB146A = Stage Outils 2	0,5	2 x 3h
	• LPLB146B = Anatomie d'une langue et d'une culture 2	1	1h30
LPLB1463	Module de soutien personnalisé, comprenant :	1,5	1h30
	• Tutorat en langue et /ou civilisation obligatoire		variable
	• Atelier au choix parmi:		
	• LPLB146B = Soutien en méthodologie 2		1h30
	• LPLB146D = Français 2		1h30
	• LPLB146F = Anglais 2		1h30
	• LPLB146G = Atelier d'écriture 2		1h30

## Organisation de la L2 et de la L3 : les parcours possibles

En deuxième année (L2), l'étudiant·e poursuit l'étude des langue et civilisation choisies (blocs de cours UE1 et UE2). Il·le détermine aussi l'orientation de sa licence en optant pour l'un des quatre parcours proposés (en UE3 et UE4) : parcours régional, parcours thématiques et disciplinaires, parcours bilangues, parcours professionnalisants.

### ✿ **Parcours régional**

Les étudiant·es en parcours régional choisissent leurs enseignements d'UE3 (enseignements régionaux de civilisation, ou même initiation à une autre langue) dans l'offre du département EISAT. Il·les sont libres de choisir les cours d'UE4 qui leur conviennent, en fonction de leurs projets personnels et de leurs centres d'intérêt. Les UE4 comprennent chacune 2 éléments de cours (6 ECTS) qui peuvent être choisis dans la liste des cours de civilisation régionale, des cours thématiques et disciplinaires ou dans l'offre du reste de l'établissement. Un cours d'anglais (langue de travail en sciences humaines et sociales) peut également être choisi en UE4, soit au second semestre de L2 (code ANGB240a), soit au premier semestre de L3 (code ANGA340) : les capacités d'accueil étant limitées, le niveau B1 minimum est requis.

### ✿ **Parcours thématique et disciplinaire**

Les étudiant·es en thématique et disciplinaire régional choisissent leurs enseignements d'UE3 dans l'offre du département, donc des cours de civilisation régionale. En UE4 en revanche, il·les s'engagent dans 1 parcours de leur choix parmi les 12 proposés. Il s'agit de disciplines de sciences humaines ou de thématiques traitées de manière transdisciplinaire et transrégionale. Voici la liste des 12 parcours :

#### **ANT – Parcours « Anthropologie »**

Convaincue de l'unité du genre humain, l'anthropologie veut saisir à la fois la diversité des cultures humaines et les caractéristiques universelles de l'homme en société. Le parcours anthropologie en licence offre une prise de contact avec cette discipline, sa méthode (l'enquête de terrain), ses domaines de recherches, ses courants et ses réflexions scientifiques, ses grands auteurs. Il prépare au parcours anthropologie en master LLCER orientation recherche.

#### **ART - Parcours « Arts du monde »**

Le parcours « Arts du monde » propose une formation aux méthodes d'approche du fait artistique tel qu'il se manifeste d'un continent à

l'autre. Il a la double spécificité de permettre :

a/ de décloisonner les disciplines artistiques en créant des passerelles entre l'étude des différents arts, des arts du son (musique) aux arts visuels (architecture, bande dessinée, calligraphie, peinture, photographie) en passant par les arts du spectacle (cinéma et audiovisuel, danse, théâtre) ;

b/ d'associer réflexion sur les arts et pratique artistique (les étudiant·es qui le souhaitent peuvent en effet intégrer dans leur cursus leur formation aux arts à raison de 3 ECTS par semestre).

Le parcours développe des partenariats avec de prestigieuses institutions de formation aux arts (Musée du Louvre pour les arts plastiques, CRR de Créteil pour les musiques traditionnelles). Il prépare notamment à l'entrée en Master LLCER mention ARL (orientation professionnelle ou recherche) les étudiant·es qui souhaitent combiner dans leur cursus langue et arts pour s'ouvrir aux métiers de l'animation culturelle, de la médiation culturelle ou de la recherche.

### **ENJ – Parcours « Enjeux politiques mondiaux »**

Ce parcours vise à initier les étudiant·es à l'étude d'enjeux transnationaux dont la nature est à la fois politique, institutionnelle, sociale et économique. A travers l'étude des institutions, des régimes politiques et des modes de gouvernement, les différents enseignements doteront les étudiant·es de connaissances et d'outils analytiques essentiels pour appréhender des phénomènes qui se manifestent à la fois au sein des espaces nationaux et au travers des frontières étatiques. Des dynamiques caractérisant diverses régions du monde seront abordées de manière comparative et en croisant les échelles d'analyse.

### **ENV - Parcours « Environnement »**

Changement climatique et crises environnementales s'éprouvent à la surface du globe de- puis des lieux précis. L'Inalco constitue, par son ouverture au monde et la pluridisciplinarité de ses formations en licence, une opportunité originale et unique en France de penser la crise écologique de manière décentrée, tant d'un point de vue géographique que disciplinaire, en lien avec les langues et les cultures qui y sont représentées. Ce parcours regroupe ainsi, sous l'expression des « humanités environnementales », domaine de recherche émergent en France depuis les années 2000, un ensemble de disciplines qui analysent le lien entre environnement, pratiques (culturelles, sociales) et questions (politiques, économiques, éthiques), et se voient progressivement transformées dans leurs modèles théoriques, leurs méthodes et leurs terrains d'enquête, par cet objet d'étude qu'est « l'environnement » depuis une trentaine d'années. Ce parcours, pionnier en France, en prise

avec une actualité brûlante et la diversité du monde, rassemble ainsi économistes, littéraires, anthropologues, historiens, géographes.

### **GSM – Parcours « Genres et sexualités dans le monde »**

Le parcours transversal « Genres et sexualités dans le monde » se propose de donner à réfléchir et de déconstruire le principe de « valence différentielle des sexes » (F. Héritier- Augé), défini comme une hiérarchisation entre genres et qui se fait aux dépens des femmes. L'extrême diversité du féminin et du masculin dans les différentes aires culturelles du monde et la limite de la binarité du genre seront étudiées dans des domaines aussi variés que l'éducation, la reproduction, la religion, et la sexualité.

### **HCM – Parcours « Histoire connectée du monde »**

Le parcours « Histoire connectée du monde » présente la diversité des disciplines qui étudient l'histoire de l'humanité et le changement de regard qu'apportent l'anthropologie, l'archéologie, la génétique et l'histoire connectée. Cela permet d'intégrer pour la première fois au récit de l'histoire humaine la période précoloniale du monde extra- européen.

### **LGE – Parcours « Linguistique »**

Le parcours « Linguistique » – en tant que discipline relevant des sciences de l'homme et de la société – propose des enseignements organisés en une progression cohérente :

- a/ présentation générale des langues du monde, des usages de la langue et des relations entre langue et société ;
- b/ études des unités du langage ;
- c/ modèles syntaxiques, présentation des classements en types et application ;
- d/ dynamique des langues (langues en contact, changements historiques).

### **LIT – Parcours « Littératures, arts et traduction »**

Ce parcours vise à donner aux étudiant·es les outils méthodologiques, critiques et conceptuels pour comprendre comment le texte s'organise et fonctionne à l'intérieur du champ littéraire et de la culture au sein desquels il s'inscrit, à mieux saisir les réseaux de signification et d'images dont il est tissé. Vivement conseillé pour tout étudiant·e souhaitant poursuivre en master LLCER-ARL ou TI-TL de l'Inalco.

### **ORA - Parcours « Oralité »**

L'Oralité place la parole au centre de la communication. Elle appartient au patrimoine immatériel de l'humanité ; est aussi contemporaine et peut être étudiée comme un art verbal à part entière qui englobe l'expression du corps, l'accompagnement musical et la néo-oralité. Elle est attestée en Afrique, aux Amériques, en Asie et en Europe. Son domaine d'expression privilégié est la littérature orale (épopée, conte, proverbe, etc.). En contexte souvent plurilingue, l'oralité concerne des langues à statuts variés : minorées, dominantes, enseignées ou non. Elle s'intéresse aux faits sociaux ; est un outil puissant de création et de transmission ; exprime les identités culturelles et les représentations du monde. Elle est présente dans l'expression artistique, l'éloquence, la transmission et l'enseignement, l'acquisition des langues, les thérapies fondées sur la parole, le droit coutumier.

### **PHI - Parcours « Philosophies d'ailleurs »**

La philosophie est perçue chez nous comme un style de pensée ayant ses racines dans l'Antiquité grecque et s'étant principalement déployé en Europe occidentale avant de s'exporter dans le monde entier à la faveur de la domination européenne des derniers siècles. La réalité, cependant, est plus complexe : tout d'abord, l'héritage des philosophes grecs a rayonné bien en-dehors du monde « occidental » et son héritage s'étend aussi loin que l'Islam. D'autre part, l'Inde et la Chine ont donné naissance à des formes de pensée très analogues à ce que nous appelons philosophie, malgré des différences culturelles intéressantes. Enfin, le mythe de l'altérité absolue – qu'il y aurait des pensées « mystérieusement autres » et presque impénétrables à « notre logique » – ne résiste pas à l'épreuve des faits. L'Inalco, où l'on peut étudier les langues nécessaires pour accéder aux œuvres et dont plusieurs enseignants ont une solide formation en philosophie, en présentant ce parcours « philosophies d'ailleurs » propose à la fois une introduction élémentaire aux quatre auteurs des « philosophies d'ailleurs » (Zhuangzi pour la Chine, Nāgārjuna pour l'Inde, Maimonide pour la pensée juive et Avicenne pour la pensée arabo-musulmane) ajoutés aux programmes de terminale, mais aussi une réflexion sur l'exercice de la réflexion philosophique dans les langues non indo-européennes, d'une part, et, d'autre part, sur l'articulation philosophie-religion qui doit être pensée pour éclaircir le cadre dans lequel se déploie une bonne partie de la pensée de ces « philosophies d'ailleurs ».

### **REL – Parcours « Religions »**

Le parcours « Religion(s) » se propose de donner aux étudiant·es de l'Inalco une formation de base aux sciences religieuses, complétant les connaissances acquises dans leur aire de spécialisation par un

enseignement généraliste se composant de deux éléments: (1) en L2, une présentation élémentaire d'un bon nombre de religions du monde sous un format favorisant une démarche comparative ; puis, (2) en L3, une initiation aux grandes composantes disciplinaires de la science des religions: (a) anthropologie, (b) histoire, (c) philosophie et (d) sociologie des faits religieux.

### **VMM - Parcours « Violences, migrations, mémoires »**

Ce parcours thématique explore les logiques qui sous-tendent les guerres, les violences politiques, ainsi que les phénomènes de migration associés. Il analyse les représentations de l'adversaire ou de l'ennemi, pose la question de l'identité, de ses représentations des frontières que celles-ci tracent entre groupes humains et sociaux. Le parcours aborde également l'étude des traces de la violence, la mémoire des conflits, les manières dont les sociétés et les individus en témoignent.

NB : En fonction de ses projets ou de ses centres d'intérêt, l'étudiant·e peut même choisir des enseignements proposés dans différents parcours et composer ainsi un programme personnalisé.

NB : Si le parcours choisi ne comporte que 4 cours obligatoires, un cours d'anglais (langue de travail en sciences humaines et sociales) peut également être choisi en UE4, soit au second semestre de L2 (code ANGB240a), soit au premier semestre de L3 (code ANGA340) : les capacités d'accueil étant limitées, le niveau B1 minimum est requis.

Pour en savoir plus, consultez la brochure des parcours sur le site Internet de l'Inalco : <https://www.inalco.fr/formations/licences-llcer-parcours-thematiques-et-disciplinaires>

### **⚙ Parcours professionnalisant**

L'accès à ce parcours sélectif se fait sur dossier. L'UE3 et l'UE4 sont remplacées par des enseignements spécifiques aux filières professionnalisantes, à hauteur de 9 ECTS par semestre en L2 et de 15 ECTS par semestre en L3. Voici la liste des 5 filières proposées :

### **CI - Filière « Commerce international »**

La filière Commerce International permet aux étudiant·es d'acquérir une formation générale en économie, marketing, droit et comptabilité, en complément de leurs compétences linguistiques et de leurs connaissances d'une (ou des) zone(s) économique(s) et culturelle(s) associées.

### **Com2I - Filière « Communication interculturelle et internationale »**

La filière Com2i offre aux étudiant·es un parcours d'initiation à la fois théorique et pratique aux domaines de la communication des organisations et des études culturelles. Elle forme des étudiant·es compétitif·ves sur le marché de l'emploi en raison de la combinaison peu commune de deux blocs d'offre pédagogique : celle d'un enseignement de haut niveau d'une langue et d'une aire géographique ; celle d'un enseignement de la communication comprise comme une pratique et un secteur professionnels localisés dans un contexte international, interculturel et multilingue.

### **DDL - Filière « Didactique des langues du monde et du FLE »**

La filière Didactique des langues du monde et du Français Langue Etrangère, associée à l'étude d'une langue orientale, initie les étudiant·es aux questionnements liés à l'enseignement et à l'apprentissage des langues en tant que langues étrangères. La formation s'appuie tout autant sur le parcours pluriel d'acteur·ice social·e que sur le parcours d'apprenant·e des étudiant·es de l'Inalco, pour identifier des savoirs et savoir-faire transférables à la construction d'une démarche professionnelle (développée et consolidée ensuite dans le Master DDL).

### **RI - Filière « Relations internationales »**

La filière Relations internationales permet aux étudiant·es d'acquérir une formation générale en science politique, droit public, économie et relations internationales, en complément de leurs compétences linguistiques et de leur connaissance d'une (ou des) aire(s) politique(s) et culturelle(s) associées.

### **TAL - Filière « Traitement automatique des langues »**

La filière TAL a pour objectif de former les étudiant·es aux métiers de la société de l'information demandant de fortes compétences linguistiques. Elle permet d'acquérir les compétences théoriques et pratiques fondamentales du domaine du traitement automatique des langues et de l'ingénierie linguistique. La licence LLCER parcours TAL est accessible pour les 64 langues habilitées dans la nouvelle offre de formation licence.

Pour en savoir plus, consultez la page dédiée sur le site Internet de l'Inalco : <https://www.inalco.fr/formations/licence-llcer-parcours-professionnalisant>

## ✿ Parcours bilangue

Ce parcours permet d'associer des langue et duos variés, afin d'acquérir une double compétence, de se poser en observateur privilégié d'un domaine des études orientales, d'élargir son horizon intellectuel, et enfin, d'augmenter ses perspectives professionnelles.

Les étudiant·es ayant suivi une première année de licence (L1) de rromani peuvent ainsi commencer une deuxième langue en deuxième année de licence (L2). Les cours de cette deuxième langue constituent alors les blocs d'UE3 et UE4 : il s'agit de cours correspondant au programme de la licence .1

Le rromani est alors considéré comme langue « majeure », en UE1 et UE2, avec des cours de niveau L2 puis L3. La deuxième langue est considérée comme langue « seconde » en UE3 et UE4, avec des cours de niveau L1 puis L2. Un décalage d'une année est ainsi toujours observé entre la langue « majeure » et la langue « seconde ».

Voici les langues « secondes » avec lesquelles le rromani-langue « majeure » peut être associé : **Roumain, Hindi, Sanskrit, Bengali, Népal, Ourdou, Singhalais, Tamoul, Télougou, Tibétain.**

Voici les langues « majeures » avec lesquelles le rromani-langue « seconde » peut être associé : **Roumain, Hindi, Bengali, Népal, Ourdou, Singhalais, Tamoul, Télougou, Tibétain.**

## Tableaux des enseignements de Licence 2 et Licence 3

<b>Licence 2</b>		ECTS	Volume horaire hebdo
		<b>60</b>	
<b>Semestre 1</b>		<b>30</b>	<b>15h</b>
<b>UE1 – Langue</b>		<b>12</b>	<b>6h</b>
RROA216a	Grammaire rromani 3 (Tirard)	3	1h30
RROA216b	Compréhension rromani 3 (Mile)	3	1h30
RROA216c	Expression rromani 3 (Mile)	3	1h30
RROA216d	Médias rromani 1 (Tirard)	3	1h30
<b>UE2 – Civilisation</b>		<b>9</b>	<b>4h30</b>
RROA226a	Histoire des Rroms 1 (Petcuț)	3	1h30
ECOA126a	Introduction aux études balkaniques 1 (Guidi)	3	1h30
ASUA236a	Histoire de l'Inde ancienne et médiévale (Joshi)	3	2h
<b>UE3 – Enseignements régionaux (parcours régional)</b>		<b>3</b>	<b>1h30</b>
<u>1 cours</u> à choisir librement parmi les suivants :			
ASUA226a	Géographie et économie de l'Asie du Sud et de l'Himalaya (Puschiasis)	3	2h
ECOA226b	Histoire de la Yougoslavie 1 (Guidi)	3	1h30
ECOA226d	Histoire des peuples entre Baltique et mer Noire au XIXe siècle 1 (Kichelewski)	3	1h30
ECOA226e	Histoire de l'Europe centrale habsbourgeoise au XIXe siècle 1 (Boisserie)	3	1h30
ECOA226h	Histoire de la Roumanie communiste (Gridan)	3	1h
ECOA236d	Introduction aux littératures d'Europe médiane (Servant)	3	1h30
ECOA236e	Ethnomusicologie de l'Europe centrale et orientale (Nittis)	3	2h
ECOA236f	Histoire des Balkans avant 1900 1 (Guidi)	3	1h30
ECOA236g	Sociologie politique de l'Europe médiane contemporaine 1 (Vargovčíková)	3	1h30
KURA226a	Histoire moderne et contemporaine des Kurdes et du Kurdistan 1 (?)	3	1h30
<b>UE4 – Enseignements libres (parcours régional)</b>		<b>6</b>	<b>3h</b>
<u>2 cours</u> à choisir librement parmi : <ul style="list-style-type: none"> <li>• ceux figurant dans la liste de l'UE3, à condition qu'ils n'aient pas déjà été sélectionnés au titre de l'UE3,</li> <li>• ceux proposés dans le cadre des parcours disciplinaires ou thématiques.</li> </ul>			

<b>Licence 2</b>		<b>ECTS</b>	<b>Volum e horaire hebdo</b>
		<b>60</b>	
<b>Semestre 2</b>		<b>30</b>	<b>15h</b>
<b>UE1 – Langue</b>		<b>12</b>	<b>6h</b>
RROB216a	Grammaire rromani 4 (Tirard)	3	1h30
RROB216b	Compréhension rromani 4 (Mile)	3	1h30
RROB216c	Expression rromani 4 (Mile)	3	1h30
RROB216d	Médias rromani 2 (Tirard)	3	1h30
<b>UE2 – Civilisation</b>		<b>9</b>	<b>4h30</b>
RROB226a	Histoire des Rroms 2 (Petcutj)	3	1h30
ECOB126a	Introduction aux études balkaniques 2 (Guidi)	3	1h30
ASUA236a	Introduction à l'Europe médiane après 1989 2 (Madelain)	3	1h30
<b>UE3 – Enseignements régionaux (parcours régional)</b>		<b>3</b>	<b>1h30</b>
<u>1 cours</u> à choisir librement parmi les suivants :			
ECOB226b	Histoire de la Yougoslavie 2 (Madelain)	3	1h30
ECOB226d	Histoire des peuples entre Baltique et mer Noire au XIXe siècle 2 (Kichelewski)	3	1h30
ECOB226e	Histoire de l'Europe centrale habsbourgeoise au XIXe siècle 2 (Boisserie)	3	1h30
ECOB226h	Histoire de la Roumanie après 1989 (Gridan)	3	1h
ECOB236a	Approches linguistiques des langues d'Europe médiane (Duvallon)	3	1h30
ECOB236e	Histoire de la musique en Europe centrale et orientale (Sawas)	3	2h
ECOB236f	Histoire des Balkans avant 1900 2 (Guidi)	3	1h30
ECOB236g	Sociologie politique de l'Europe médiane contemporaine 2 (Vargovčiková)	3	1h30
KURB226a	Histoire moderne et contemporaine des Kurdes et du Kurdistan 2 (?)	3	1h30
<b>UE4 – Enseignements libres (parcours régional)</b>		<b>6</b>	<b>3h</b>
<u>2 cours</u> à choisir librement parmi : <ul style="list-style-type: none"> <li>• ceux figurant dans la liste de l'UE3, à condition qu'ils n'aient pas déjà été sélectionnés au titre de l'UE3,</li> <li>• ceux proposés dans le cadre des parcours disciplinaires ou thématiques.</li> <li>• anglais (sous réserve des capacités d'accueil ; s'il est choisi ce semestre, l'anglais ne pourra pas être choisi en L3)</li> </ul>			

<b>Licence 3</b>		<b>ECTS</b>	<b>Volume horaire hebdo</b>
		<b>60</b>	
<b>Semestre 1</b>		<b>30</b>	<b>15h</b>
<b>UE1 – Langue</b>		<b>9</b>	<b>4h30</b>
RROA316a	Littérature rromani 1 (Mile)	3	1h30
RROA316b	Traduction rromani 1 (Mile)	3	1h30
RROA316c	Le sinto-mânouche 1 (Tirard)	3	1h30
<b>UE2 – Civilisation</b>		<b>6</b>	<b>3h</b>
RROA326a	Linguistique rromani (Tirard)	3	1h30
ASUA136c	Éléments de culture sanskrite (Boin Principato)	3	1h30
<b>UE3 – Enseignements régionaux (parcours régional)</b>		<b>9</b>	<b>≈ 4h30</b>
<u>3 cours</u> à choisir librement parmi les suivants :			
ASUA326a	Sociétés d'Asie du Sud (Gentile)	3	2h
ASUA336a	L'Hindouisme (?)	3	2h
ASUA336b	L'Islam sud-asiatique (Ortis)	3	2h
ASUA336c	Le Bouddhisme 1 (Arguillère)	3	2h
ECO326a	Histoire des Balkans 1900-1945 1 (Guidi)	3	1h30
ECO326b	Histoire des peuples entre Baltique et mer Noire dans l'entre-deux-guerres (?)	3	1h30
ECO336a	L'Europe centrale dans l'entre-deux-guerres 1 (Boisserie)	3	1h30
ECO336b	Histoire de l'Europe centrale et orientale après 1945 1 (Gridan)	3	1h30
ECO336c	Le roman européen au XXe siècle 1 (Prstojević)	3	1h30
ECO336e	L'Europe centrale et les politiques européennes 1 (Vargovčiková)	3	1h30
<b>UE4 – Enseignements libres (parcours régional)</b>		<b>6</b>	<b>3h</b>
<u>2 cours</u> à choisir librement parmi : <ul style="list-style-type: none"> <li>• ceux figurant dans la liste de l'UE3, à condition qu'ils n'aient pas déjà été sélectionnés au titre de l'UE3,</li> <li>• ceux proposés dans le cadre des parcours disciplinaires ou thématiques.</li> <li>• anglais (sous réserve des capacités d'accueil ; à condition qu'il n'ait pas déjà été sélectionné en L2)</li> </ul>			

<b>Licence 3</b>		<b>ECTS</b>	<b>Volum e horair e hebdo</b>
		<b>60</b>	
<b>Semestre 2</b>		<b>30</b>	<b>15h</b>
<b>UE1 – Langue</b>		<b>9</b>	<b>4h30</b>
RROB316a	Littérature rromani 2 (Mile)	3	1h30
RROB316b	Traduction rromani 2 (Mile)	3	1h30
RROB316c	Le sinto-mânouche 2 (Tirard)	3	1h30
<b>UE2 – Civilisation</b>		<b>6</b>	<b>3h</b>
RROB326a	Histoire de la langue rromani (Tirard)	3	1h30
ASUB136c	Initiation au sanskrit (Auffret)	3	1h30
<b>UE3 – Enseignements régionaux (parcours régional)</b>		<b>9</b>	<b>≈ 4h30</b>
<u>3 cours</u> à choisir librement parmi les suivants :			
ASUB326b	L'Inde, L'Asie du Sud et le monde de l'Antiquité à nos jours (Glattli)	3	2h
ASUB336a	Sociétés de l'Inde (Gentile)	3	2h
ASUB336c	Le Bouddhisme 2 (Arguillère)	3	2h
ECOA326a	Histoire des Balkans 1900-1945 2 (Guidi)	3	1h30
ECOA336a	L'Europe centrale dans l'entre-deux-guerres 2 (Boisserie)	3	1h30
ECOA336b	Histoire de l'Europe centrale et orientale après 1945 2 (Gridan)	3	1h30
ECOA336c	Le roman européen au XXe siècle 2 (Prstojević)	3	1h30
ECOA336e	L'Europe centrale et les politiques européennes 2 (Vargovčíková)	3	1h30
REIB336c	Construction européenne : histoire et institutions (Allemand)	3	1h30
<b>UE4 – Enseignements libres (parcours régional)</b>		<b>6</b>	<b>3h</b>
<u>2 cours</u> à choisir librement parmi : <ul style="list-style-type: none"> <li>• ceux figurant dans la liste de l'UE3, à condition qu'ils n'aient pas déjà été sélectionnés au titre de l'UE3,</li> <li>• ceux proposés dans le cadre des parcours disciplinaires ou thématiques.</li> <li>• anglais (sous réserve des capacités d'accueil ; à condition qu'il n'ait pas déjà été sélectionné en L2)</li> </ul>			

Autres cours recommandés :

ECOB336d	Christianisme orthodoxe : histoire, institutions et sociétés	3	1h30
VMMB340a	Histoire critique des discours sur la race	3	2h
VMMB340b	Anthropologie des migrations	3	2h

# Descriptifs des enseignements

## Première année, cours de langue

### Premier semestre :

#### **RROA116a Grammaire rromani 1**

Descriptif : Système phonologique de base, prononciation. Structures de base du groupe nominal (déclinaison du déterminant, du nom et de l'adjectif) et du groupe verbal (temps présent et futur). Syntaxe de la phrase simple. Système d'écriture. Entraînement à la transposition grammaticale par catégorie : changement de nombre, de genre, de personne.

3 ECTS 1h30 par semaine

#### **RROA116b Compréhension rromani 1**

Descriptif : Compréhension de discours simples adressés à l'étudiant. Compréhension des nombres, de l'heure, des dates, des prix.

3 ECTS 1h30 par semaine

#### **RROA116c Expression rromani 1**

Descriptif : Exercices de conversation (niveau élémentaire). Activités diverses destinées à fixer et approfondir la grammaire et le vocabulaire appris en cours. Répétition d'un message bref entendu ou lu. Se présenter, donner des ordres simples, décrire une image et une situation simple. Utiliser des formes grammaticales correctes dans une phrase simple. Apprendre à faire préciser un passage non compris dans un message. Expression des nombres, de l'heure, des dates, des prix. Répondre au téléphone.

3 ECTS 1h30 par semaine

### **RROA116d Lectures en rromani 1**

Descriptif : Lecture et compréhension de phrases et de conversations fictives écrites, description de situations, fragments de littérature orale et écrite en langage simple. Traduction du rromani vers le français.

3 ECTS 1h30 par semaine

### **RROA116e Dialectologie rromani 1**

Descriptif : Aires dialectales. Présentation des différents groupes de dialectes et de leurs caractéristiques grammaticales. Familiarisation avec les accents.

3 ECTS 1h30 par semaine

### **Deuxième semestre :**

### **RROB116a Grammaire rromani 2**

Descriptif : Acquisition des structures plus détaillées du groupe nominal (déclinaison du nom, du pronom et de l'adjectif) et du groupe verbal (temps passé, voix passive). Syntaxe de la phrase complexe. Équivalences morphologiques d'un parler à l'autre. Exercices de production écrite de messages simples (cartes postales, SMS, e-mails, chat).

3 ECTS 1h30 par semaine

### **RROB116b Compréhension rromani 2**

Descriptif : Compréhension de textes progressifs adressés à l'étudiant·e dans le cadre d'une interaction orale. Compréhension de textes non adressés spécifiquement à l'étudiant·e : extraits sonores de radio, de chansons, de films, de contes et de récits.

3 ECTS 1h30 par semaine

### **RROB116c Expression rromani 2**

Descriptif : Exercices de conversation (niveau élémentaire). Activités destinées à fixer et à approfondir la grammaire et le vocabulaire. Reformulation par l'étudiant·e d'un message simple entendu ou lu. Exposé du but d'une visite, d'une demande familiale, d'une invitation, d'un problème simple de la vie courante. Acquisition de formules de respect et de vœux, récit d'un événement de la vie courante, description d'une scène ou d'une image.

3 ECTS 1h30 par semaine

### **RROB116d Lectures en rromani 2**

Descriptif : Lecture et compréhension de phrases et de conversations fictives écrites, mais plus élaborées qu'au premier semestre. Compréhension de fragments de littérature plus élaborée. Traduction du rromani vers le français.

3 ECTS 1h30 par semaine

### **RROB116e Dialectologie rromani 2**

Descriptif : Suite de la présentation des différents groupes de dialectes. Étude des correspondances entre les parlers du rromani, et leurs répercussions sur la communication orale et écrite.

3 ECTS 1h30 par semaine

## Première année, cours de civilisation

### Premier semestre :

#### **ASUA126d Civilisation romani 1**

Place des Roms en Europe et dans le monde.  
Positionnement géographique, relations économiques et transfert culturel. Les Roms et les autres peuples sans territoire compact en Europe : points communs et différences. Le village rom, dans le sud de la Roumanie, à travers les siècles. Identité, place de la langue, valeurs traditionnelles : structures familiales et sociales, droit coutumier et médiation, serment, respect.

3 ECTS 1h30 par semaine

#### **ASUA126a Introduction à l'histoire de l'Asie du Sud**

Descriptif : Ce cours permet d'acquérir les connaissances de base sur l'histoire de l'Asie du Sud, de l'Antiquité à nos jours. Après une présentation du peuplement de la région, il traite des entités politiques et des dynamiques religieuses de l'Inde ancienne et de la période médiévale, étudie l'empire moghol et les États successeurs, l'arrivée des Européens et la conquête coloniale, les transformations de l'époque coloniale, les mouvements de lutte pour l'indépendance. Enfin, il présente l'histoire des nouvelles Nations de l'Asie du Sud, de 1947 aux années 1980

3 ECTS 1h30 par semaine

#### **ASUA136a Méthodologie des sciences sociales 1 : histoire et géographie de l'Asie du Sud et de l'Himalaya**

Descriptif : Ce cours propose une initiation disciplinaire à la géographie et à l'histoire associée à la région de l'Asie du Sud et du Tibet. Il a pour but de former les étudiants aux approches et méthodes de sciences sociales à travers l'étude de textes, de cartes et autres documents, à la fois de manière individuelle et collective. Au-delà de la maîtrise d'outils indispensables au suivi du parcours universitaire (prise de notes, commentaire de documents, dissertation, revue de presse, etc.), cet enseignement a pour objectif

l'accompagnement dans l'acquisition et le traitement de connaissances géographiques et historiques.

3 ECTS 1h30 par semaine

### **ASUA126b Introduction à la géographie de l'ASUH**

Descriptif : Ce cours permet d'acquérir les connaissances de base sur la géographie de l'ensemble sud asiatique et sur le Tibet en présentant les principaux repères physiques et politiques de la région, ainsi qu'en étudiant les principales caractéristiques démographiques et économiques. Cet enseignement privilégie une analyse thématique des espaces et des dynamiques contemporaines autour de la description du milieu, de la répartition de la population, de la compréhension des dynamiques rurales et urbaines, et de la prise en compte des questions environnementales. Le but est d'illustrer la diversité et la complémentarité d'un espace qui s'étend du plateau tibétain à l'archipel des Maldives

3 ECTS 1h30 par semaine

### **ASUA136d Outils pour l'apprentissage des langues**

Descriptif : Exploration comparative du fonctionnement des langues d'Asie du Sud, de leurs lexiques et de leurs écritures. Après avoir posé quelques bases de linguistique générale, divers documents serviront de point de départ à une réflexion d'ensemble sur les langues d'Asie du Sud et plus particulièrement sur celles qui sont enseignées à l'INALCO de manière à mettre en évidence leurs convergences et divergences sur les plans de la morphologie, de la syntaxe, du lexique et de l'écriture.

3 ECTS 1h30 par semaine

### **ECO126c Sociétés et cultures dans l'espace post-yougoslave 1**

Descriptif : Ce cours abordera les sociétés et productions culturelles des États successeurs de la Yougoslavie dans une perspective à la fois située et comparatiste. Plusieurs questions seront traitées : les conséquences des bouleversements politiques des années 1990, les situations post-conflits, les

dynamiques idéologiques ou encore les circulations et coopérations entre les territoires. On se penchera en particulier sur les transformations du monde du livre et des médias avec leurs enjeux politiques et identitaires, les recompositions du monde culturel depuis le début des années 1990 et les relations avec les autres pays européens, dont la France. Outre des informations générales et un cadre théorique, il sera proposé un travail sur documents variés (rapports, presse spécialisée, extrait d'œuvres, réseaux numériques), des explorations personnelles en fonction des intérêts des étudiants, et, dans la mesure du possible, des rencontres avec des acteurs culturels.

3 ECTS 1h30 par semaine

### **ECO136f Cinémas d'Europe centrale et orientale 1**

Descriptif : A travers un choix de films d'Europe septentrionale, centrale et balkanique (Angelopoulos, Forman, Jancsó, Kaurismäki, Kusturica, Wajda, etc.), ce cours propose une initiation à l'analyse du langage cinématographique en tant que révélateur de la diversité culturelle de la région. L'accent est en outre mis sur les relations entre le septième art et son contexte historique, politique et social en Europe centrale et orientale, de l'après-guerre à nos jours. Ce cours est destiné à des étudiants qui souhaitent s'initier, dans une optique transversale, aux outils de décryptage de l'image et acquérir une culture cinématographique en lien avec les langues et civilisations qu'ils étudient à l'Inalco.

3 ECTS 2h par semaine

### **ECO136i Histoire de la région baltique 1**

Descriptif : Introduction à l'histoire de la région baltique au travers de phénomènes majeurs qu'elle a connus entre le bas Moyen-Âge et les années 1880. Le cours se concentre sur les rives orientales de la mer Baltique (Prusse, Lituanie, Livonie/provinces baltiques, Finlande), mais replace l'histoire de ces territoires et de leurs habitants dans une perspective régionale plus large dictée par leur situation géographique entre le Saint-Empire romain germanique, les royaumes scandinaves, la République de Deux Nations et les principautés russes (puis l'Empire russe). De la

christianisation et à la création des identités nationales, le cours retrace les transformations politiques, démographiques, religieuses, culturelles et économiques de ces régions. Le premier semestre couvre une période qui va du XIe au XVIIe siècle. Le second semestre couvre les XVIIIe et XIXe siècles.

3 ECTS 1h30 par semaine

### **ECO126b Géographie de l'espace balkanique 1**

Descriptif : L'espace balkanique a été reconfiguré depuis la fin de la guerre froide par l'ouverture des frontières mais aussi par l'éclatement de la Fédération yougoslave durant les décennies 1990 et 2000 qui a donné naissance à sept nouveaux États : Serbie, Croatie, Bosnie-Herzégovine, Monténégro, Macédoine du Nord, Slovaquie, Kosovo. Il forme aujourd'hui un espace géographique qu'il est pertinent d'examiner à cette échelle régionale. Les Balkans existent aussi comme héritage historique, alors que les enjeux des frontières à la fois séparations et passages sont plus que jamais d'actualité. Avec les outils de la géographie physique et humaine, des ressources variées (documents, cartes, films, ressources numériques, etc.), ce cours en deux semestres explore les grandes caractéristiques de cet espace fragmenté, encore conflictuel, mais relié au monde : dynamiques territoriales et économiques, peuplement, circulations, enjeux environnementaux et intégration européenne. Le cours concernera principalement l'espace post-yougoslave, la Bulgarie et l'Albanie.

3 ECTS 1h30 par semaine

### **ECO126h Histoire de l'Europe centrale jusqu'en 1815 1**

Descriptif : Ce cours constitue une introduction à l'histoire politique, démographique et économique de l'espace centre-européen entendu ici comme incluant principalement le royaume de Hongrie, le royaume tchèque et la construction des possessions habsbourgeoises (incluant leurs territoires méridionaux, aujourd'hui slovaques). L'approche est thématique. Le premier semestre est principalement consacré à la période médiévale et se conclut par la guerre de Trente Ans : Le cours s'ouvre par une approche générale des espaces concernés et des grandes ruptures historiques

(séances 1 & 2), avant d'aborder successivement la population et son évolution (séances 3 & 4), l'économie, le commerce et les flux commerciaux (séances 5 & 6) et les structures politique médiévales, royaumes et Saint-Empire (séances 7 à 9). Il se conclut sur l'étude des transformations intellectuelles, les questions religieuses et confessionnelles jusqu'à la guerre de trente Ans (séances 10 à 12).

3 ECTS 1h30 par semaine

### **ECO136j Introduction à l'Europe médiane après 1989 1**

Descriptif : Ce cours constitue une introduction aux grandes problématiques de l'Europe médiane contemporaine de la Baltique aux Balkans, une région marquée directement ou indirectement par la disparition des régimes communistes, la fin de l'URSS et l'éclatement sanglant de la Yougoslavie. On y explorera les transformations des sociétés entre intégration européenne, gestion problématique du passé, révolution technologique et dynamiques territoriales contrastées. On s'attachera à suivre les transformations des références politiques, des discours sur soi et sur le monde en incluant une perspective réflexive (les perceptions occidentales sur cette région et leurs usages dans les relations internationales et les transferts culturels). Des études de cas alternent avec des analyses de phénomènes régionaux afin de prendre en compte la diversité des situations nationales et locales pour lesquelles on cherchera des outils de comparaison. Travail sur documents y compris films documentaires, presse, fiction, etc. Le 1er semestre traitera des transformations de l'Europe médiane post-communiste durant la décennie 1990, tandis que le 2e semestre sera consacré à la période depuis 2000.

3 ECTS 1h30 par semaine

### **ROU126a Histoire de la Roumanie au XIXe siècle**

Descriptif : Après un bref aperçu des périodes antérieures, ce cours étudie la formation de la nation et de l'État moderne roumains à travers des moments clés : révolutions de 1821 et de 1848, union de 1859, indépendance de 1878, la révolte paysanne de 1907. Sont abordés la conjonction des questions nationale et sociale, la montée de

l'antisémitisme, la question paysanne et les positions des différentes formations politiques.

3 ECTS 1h30 par semaine

## Deuxième semestre :

### **ASUB126d Civilisation romani 2**

Descriptif : Circulation et sédentarité dans l'histoire européenne. Présence des roms dans les médias français et roumains et roms. Présence des roms dans l'industrie culturelle : films, musique, littérature, théâtre. Fêtes et rites, professions, divination. La diaspora romani au XXIe siècle.

3 ECTS 1h30 par semaine

### **ASUB126a Introduction aux sociétés de l'Asie du Sud**

Descriptif : Ce cours est composé de plusieurs éclairages sur des aspects fondamentaux de la société d'Asie du Sud (système des castes, famille indienne, monde rural, monde urbain, etc.).

3 ECTS 1h30 par semaine

### **ASUB136a Méthodologie des sciences sociales 2 : sociologie et anthropologie de l'Asie du Sud et de l'Himalaya**

Descriptif : Ce cours propose une formation disciplinaire et méthodologique à l'anthropologie appliquée à l'étude de l'Asie du Sud. Il a pour but de former les étudiants aux approches et méthodes de cette discipline à travers l'étude de textes, de documentaires et autres documents relatifs aux spécificités sociales et culturelles de l'Asie du Sud. Il prépare les étudiants à suivre le parcours disciplinaire "Anthropologie (ANT)" en 2nde année.

3 ECTS 1h30 par semaine

**ASUB126b Introduction aux religions d'Asie du Sud et de l'Himalaya**

Descriptif : Ce cours est une introduction aux diverses religions présentes en Asie du Sud (hindouisme, islam, sikhisme, christianisme, jaïnisme, animisme) : présentation de leur histoire en Asie du Sud, de leurs doctrines et pratiques. Il vise également à apporter un éclairage sur la façon dont les disciples des sciences humaines et sociales abordent la question des religions.

3 ECTS 1h30 par semaine

**ECOB126c Sociétés et cultures dans l'espace post-yougoslave 2**

Descriptif : Ce cours abordera les sociétés et les productions culturelles des États successeurs de la Yougoslavie dans une perspective à la fois située et comparatiste. Plusieurs questions seront traitées : les conséquences des bouleversements politiques des années 1990, les situations post-conflits, les dynamiques idéologiques ou encore les circulations et coopérations entre les territoires. On se penchera en particulier sur les transformations du monde du livre et des médias, avec leurs enjeux politiques et identitaires, les recompositions du monde culturel depuis le début des années 1990 et les relations avec les autres pays européens, dont la France. Outre des informations générales et un cadre théorique, il sera proposé un travail sur documents variés (rapports, presse spécialisée, extraits d'oeuvres, réseaux numériques), des explorations personnelles en fonction des intérêts des étudiants et, dans la mesure du possible, des rencontres avec des acteurs culturels.

3 ECTS 1h30 par semaine

**ECOB136f Cinémas d'Europe centrale et orientale 2**

Descriptif : À travers un choix de films d'Europe septentrionale, centrale et balkanique (Angelopoulos, Forman, Jancsó, Kaurismäki, Kusturica, Wajda, etc.), ce cours propose une initiation à l'analyse du langage cinématographique en tant que révélateur de la diversité culturelle de la région. L'accent est en outre mis sur les relations entre le septième art et son contexte historique, politique et social en Europe centrale et orientale, de l'après-guerre à nos jours. Ce cours est destiné

à des étudiants qui souhaitent s'initier, dans une optique transversale, aux outils de décryptage de l'image et acquérir une culture cinématographique en lien avec les langues et civilisations qu'ils étudient à l'Inalco.

3 ECTS 3h par semaine, par quinzaine

### **ECOB126h Histoire de l'Europe centrale jusqu'en 1815 2**

Descriptif : Ce cours constitue une introduction à l'histoire politique, démographique et économique de l'espace centre-européen, entendu ici comme incluant principalement le royaume de Hongrie, le royaume tchèque et la construction des possessions habsbourgeoises (incluant leurs territoires méridionaux, aujourd'hui slovènes). L'approche est thématifiée. Le second semestre est consacré à la période moderne, selon la même approche thématifiée. Une plus grande attention est accordée à l'évolution du monde allemand hors possessions habsbourgeoises. Les séances seront successivement consacrées à : L'Europe centrale au lendemain des traités de Westphalie (séances 1 & 2), la Contre-Réforme (séances 3 & 4), la consolidation de l'Autriche dans le premier XVIIIe siècle (séance 6). Une partie importante du semestre permettra d'aborder l'absolutisme éclairé et ses effets de transformations intellectuelles, sociales et économiques dans l'ensemble de la région (séances 7 à 11). Les deux dernières séances (12 & 13) seront consacrées à la place et au rôle de l'Europe centrale dans la politique européenne du milieu du XVIIIe siècle jusqu'aux guerres révolutionnaires et napoléoniennes.

3 ECTS 1h30 par semaine

### **ECOB136m Histoire de la région baltique 2**

Descriptif : Introduction à l'histoire de la région baltique au travers de phénomènes majeurs qu'elle a connus entre le bas Moyen Âge et les années 1880. Le cours se concentre sur les rives orientales de la mer Baltique (Prusse, Lituanie, Livonie/provinces baltiques, Finlande), mais replace l'histoire de ces territoires et de leurs habitants dans une perspective régionale plus large, dictée par leur situation géographique entre le Saint-Empire romain germanique, les royaumes scandinaves, la République de Deux Nations et les principautés russes (puis l'Empire russe). De la

christianisation et à la création des identités nationales, le cours retrace les transformations politiques, démographiques, religieuses, culturelles et économiques de ces régions. Le premier semestre couvre une période qui va du XIe au XVIIe siècle. Le second semestre couvre les XVIIIe et XIXe siècles.

3 ECTS 1h30 par semaine

### **ECOB126b Géographie de l'espace balkanique 2**

Descriptif : L'espace balkanique a été reconfiguré depuis la fin de la guerre froide par l'ouverture des frontières, mais aussi par l'éclatement de la Fédération yougoslave durant les décennies 1990 et 2000, qui a donné naissance à sept nouveaux États : Serbie, Croatie, Bosnie-Herzégovine, Monténégro, Macédoine du Nord, Slovénie, Kosovo. Il forme aujourd'hui un espace géographique qu'il est pertinent d'examiner à cette échelle régionale. Les Balkans existent aussi comme héritage historique, alors que les enjeux des frontières, à la fois séparations et passages, sont plus que jamais d'actualité.

Avec les outils de la géographie physique et humaine, des ressources variées (documents, cartes, films, ressources numériques, etc.), ce cours en deux semestres explore les grandes caractéristiques de cet espace fragmenté, encore conflictuel, mais relié au monde : dynamiques territoriales et économiques, peuplement, circulations, enjeux environnementaux et intégration européenne. Le cours concernera principalement l'espace post-yougoslave, la Bulgarie et l'Albanie.

3 ECTS 1h30 par semaine

### **ROUB126a Histoire de la Roumanie dans l'entre-deux-guerres**

Descriptif : Après avoir présenté les conséquences pour la Roumanie de la Première Guerre mondiale, ce cours interroge les ruptures et les continuités dans les enjeux territoriaux, politiques, économiques et de société.

3 ECTS 1h par semaine

## Première année, cours d'accompagnement L1+

### Premier et deuxième semestre :

#### **LPLA1461 Module de personnalisation du parcours 1**

#### **LPLB1461 Module de personnalisation du parcours 2**

Descriptif : Chaque étudiant rencontre la directrice d'études des parcours Licence +/Tempo au début de chaque semestre. Cette rencontre vise à aider l'étudiant à s'insérer dans l'établissement, à analyser ses choix et expériences, à faire un bilan de ses compétences, à construire son projet personnel, académique et éventuellement professionnel.

0 ECTS Sur rendez-vous : La directrice d'études des parcours Licence +/Tempo vous communiquera via Moodle les modalités pour convenir d'un rendez-vous, au début de chaque semestre (en présentiel ou à distance).

Cet accompagnement se déroule sur deux à trois séances par an. Il ne fait pas l'objet d'une évaluation mais la présence est obligatoire.

#### **LPLA146A Stage Outils 1**

#### **LPLB146A Stage Outils 2**

Descriptif : Le « Stage Outils » vise à acquérir les outils de base pour réussir ses études, créer du lien avec l'université, et gagner en confiance.

0,5 ECTS Atelier divisé en deux séances d'une durée de 3h chacune, de manière alternée (semaine A ou semaine B suivant le groupe attribué), durant la période suivant la semaine de prérentrée, le mardi ou le vendredi après-midi. Sur la période de la rentrée, le service REVE transmet par mail aux étudiants le groupe qui leur a été attribué (avec jours et horaires précisés).

#### **LPLA146B Anatomie d'une langue et d'une culture 1**

#### **LPLB146B Anatomie d'une langue et d'une culture 2**

Descriptif : Cet atelier vise à explorer en profondeur les langues et les cultures, tout en mettant l'accent sur les aspects pratiques de la méthodologie universitaire. Il offre un espace d'échange dynamique où les participants peuvent partager

leurs points de vue, découvrir de nouvelles cultures et collaborer sur des projets interculturels, dans un cadre propice à l'apprentissage et à l'épanouissement personnel.

1 / 1,5 ECTS

L'atelier « Anatomie d'une langue et d'une culture » se déroule chaque semestre, de manière alternée (semaine A ou semaine B selon le groupe attribué), le mardi ou le vendredi après-midi. Durée par séance : 3h. Début des cours : courant octobre. A la mi-octobre, le service REVE transmet par mail aux étudiants le groupe qui leur a été attribué (avec jours et horaires précisés) lors de l'envoi de la version finale du contrat d'études.

**LPLA146D Français 1**

**LPLB146D Français 2**

Descriptif :

Cet atelier offre une formation portant sur les compétences de base en français. Il concerne les étudiants qui nécessitent un renforcement en français pour réaliser les tâches de lecture, d'analyse et d'écriture qui leur seront demandées dans le cadre de leur cursus de licence.

1h30 par semaine

1,5 ECTS

L'affectation dans un groupe de l'atelier est déterminée en fonction des résultats aux tests de français que les étudiants doivent obligatoirement réaliser dès septembre, avant le début des cours. L'atelier a lieu le mardi ou le vendredi après-midi de manière hebdomadaire à chaque semestre selon le groupe attribué. Début des cours : courant octobre. A la mi-octobre, le service REVE transmet par mail aux étudiants le groupe qui leur a été attribué (avec jours et horaires précisés) lors de l'envoi de la version finale du contrat d'études.

**LPLA146F Anglais 1**

**LPLB146F Anglais 2**

Descriptif :

Cet atelier vise à renforcer ou à perfectionner les compétences des étudiants en anglais : grammaire, compréhension et expression écrite et orale.

1,5 ECTS

1h30 par semaine

L'affectation dans un groupe de l'atelier est déterminée en fonction des résultats aux tests que les étudiants doivent

obligatoirement réaliser dès septembre, avant le début des cours. L'atelier d'anglais a lieu le mardi ou le vendredi après-midi de manière hebdomadaire à chaque semestre selon le groupe attribué. Début des cours : courant octobre. A la mi-octobre, le service REVE transmet par mail aux étudiants le groupe qui leur a été attribué (avec jours et horaires précisés) lors de l'envoi de la version finale du contrat d'études.

**LPLA146B Soutien en méthodologie 1**

**LPLB146B Soutien en méthodologie 2**

Descriptif : Un atelier pour acquérir la structure méthodologique nécessaire à la réalisation des travaux universitaires (exposé, dissertation, commentaire) et mieux comprendre les attendus et les exigences des enseignants. Formation complémentaire des cours de méthodologie dispensés dans le département.

1h30 par semaine

1,5 ECTS L'affectation dans un groupe de l'atelier est déterminée en fonction des résultats aux tests que les étudiants doivent obligatoirement réaliser dès septembre, avant le début des cours. L'atelier « Soutien en méthodologie » a lieu le mardi ou le vendredi après-midi de manière hebdomadaire à chaque semestre selon le groupe attribué. Début des cours : courant octobre. A la mi-octobre, le service REVE transmet par mail aux étudiants le groupe qui leur a été attribué (avec jours et horaires précisés) lors de l'envoi de la version finale du contrat d'études.

**LPLA146G Atelier d'écriture 1**

**LPLB146G Atelier d'écriture 2**

Descriptif : Tourné vers la pratique de l'écriture, l'atelier laisse une grande place à la liberté et à l'imaginaire. Souvent plurilingues, les activités d'écriture proposées permettront aux étudiants d'utiliser les langues qu'ils apprennent, parlent ou aiment, et de découvrir comment changent et évoluent les langues et écritures.

1,5 ECTS 1h30 par semaine

L'affectation dans un groupe de l'atelier est déterminée en fonction des résultats aux tests que les étudiants doivent

obligatoirement réaliser dès septembre, avant le début des cours. L'atelier a lieu le mardi ou le vendredi après-midi de manière hebdomadaire à chaque semestre selon le groupe attribué. Début des cours : courant octobre. A la mi-octobre, le service REVE transmet par mail aux étudiants le groupe qui leur a été attribué (avec jours et horaires précisés) lors de l'envoi de la version finale du contrat d'études.

### **LPLA1463 Tutorat en langue et /ou civilisation**

Descriptif : Cet atelier vise à renforcer ou à perfectionner les compétences des étudiants en langue et civilisation en leur apportant un soutien personnalisé selon les difficultés, linguistiques ou méthodologiques rencontrées durant leur cursus d'études.

Durée variable (1h, 1h30, 2h).

3 ECTS Pour intégrer 1 ou 2 groupes de tutorat de langue et/ou de civilisation, les étudiants choisissent le(s) créneau(x) qui leur convient(nent) en fonction de leur emploi du temps et s'inscrivent directement auprès du tuteur/tutrice lors de la première séance. (Pour visualiser les créneaux disponibles, aller sur hyperplanning). Le tutorat est réservé prioritairement aux étudiants des parcours L1<sup>+</sup> et Tempo. Début des séances de tutorat : consulter hyperplanning. Cet accompagnement se déroule sur deux à trois séances par an. Il ne fait pas l'objet d'une évaluation mais la présence est obligatoire.

## Deuxième année, cours de langue

### Premier semestre :

#### **RROA216a Grammaire rromani 3**

Édition en graphie commune de textes proposés en écriture spontanée d'origines diverses. Lexicologie, dérivation, emprunts. Tournures idiomatiques. Entraînement à la transposition grammaticale dans le domaine syntaxique : discours direct et indirect, conditionnel, et suite des exercices de morphologie. Exercices de production écrite de messages élaborés.

3 ECTS 1h30 par semaine

#### **RROA216b Compréhension rromani 3**

Transcription de textes oraux. Distinction des contextes d'emploi de la langue, adaptation des formes au contexte de la communication, stratégies d'évitement des difficultés en cas de rupture d'intercompréhension. Impératifs de terminologie des contacts internationaux, les ressources du rromani vernaculaire sous ses diverses formes, celles de la langue du rassemblement, l'évolution des besoins et des réponses linguistiques, la formulation en direction de publics de niveaux de formation très disparates, le rapport entre lexique, terminologie, notions européennes standards, savoir traditionnel et efficacité du message.

3 ECTS 1h30 par semaine

#### **RROA216c Expression rromani 3**

Descriptif : Rédaction de textes brefs, résumés de textes vus en Compréhension rromani 3.

Répétition orale et dialogue en situation pour développer les compétences orales sur les plans lexical et grammatical. Interaction sur des sujets familiers de la vie quotidienne et des informations factuelles, à partir de supports variés pour favoriser la prise de parole individuelle, la discussion et l'aisance à l'oral. Compréhension d'exposés dans des domaines connexes au travail dans le domaine rromani

(famille, quotidien, travail social). Interaction sur des sujets abstraits et des œuvres (cinéma, journaux, prose littéraire). Compréhension d'exposés dans des domaines débordant le domaine rromani (interviews, médecine, emploi, médiation, etc.).

3 ECTS 1h30 par semaine

### **RROA216d Médias rromanis 1**

Descriptif : Lecture d'articles de presse écrite ou d'Internet, écoute d'émissions de radio et de reportages audio-visuels variés, consacrés à l'actualité politique, sociale et culturelle. Exercices de compréhension, de traduction et d'imitation. Apprentissage du style, du vocabulaire et des tournures spécifiques à l'usage journalistique de la langue.

3 ECTS 1h30 par semaine

### **Deuxième semestre :**

### **RROB216a Grammaire rromani 4**

Descriptif : Édition en graphie commune de textes proposés en écriture spontanée d'origines diverses. Exercices de translittération d'un système graphique à un autre. Relations entre langue orale et langue écrite. Grammaire en contexte soutenu, lors d'entretiens avec de vieilles personnes (respect, attention, langage soigné etc.). Selon les objectifs des étudiant·es, on pourra également se pencher sur tel parler en particulier, qui fera l'objet d'une analyse linguistique.

3 ECTS 1h30 par semaine

### **RROB216b Compréhension rromani 4**

Descriptif : Transcription de textes oraux. Accès à la compréhension de textes en prose de littérature orale ou de témoignages réels, peu ou pas didactisés. Lecture orale avec intonation correcte de ces textes. Extension des stratégies d'intercompréhension entre les diverses formes du rromani. Compréhension de mots inconnus grâce au contexte.

Catégories grammaticales étrangères empruntées localement et problèmes qu'elles posent à l'intercompréhension. Notions spécifiques des contacts internationaux et formulations complexes permettant la communication au-delà de la disparité des usages entre le romani traditionnel et les langues européennes de communication. Enrichissement du vocabulaire des contacts internationaux et des formules du romani correspondant aux terminologies européennes usuelles.

3 ECTS 1h30 par semaine

#### **RROB216c Expression romani 4**

Descriptif : Rédaction de textes longs et variés : textes didactiques, articles sur des points du domaine rrom. Entraînement à l'exposé public avec subtilités de style et de sens, aux débats avec argumentation contradictoire, à la participation à des situations de cérémonie, avec une attention particulière dans le choix des formulations pour être compris d'auditeurs d'origines aussi diverses que possible. Utilisation de textes de théâtre pour le travail d'élocution-articulation. Thématiques issues de matières académiques (histoire, didactique, sociologie, etc...) ou politiques (Droits de l'Homme, représentation, corruption, position des minorités, de la femme etc...). Utilisation de textes de discours enregistrés.

3 ECTS 1h30 par semaine

#### **RROB216d Médias rromanis 2**

Descriptif : Implication et enjeux politiques, sociaux et linguistiques de la révolution opérée par Internet, avec ses nouveaux supports : sites web, bases de données en ligne, newsletters, forums, Wikipédia, et bien sûr, les réseaux sociaux tels que Youtube, Facebook, Instagram, Tiktok, etc. Histoire de la presse écrite en langue rromani au cours des décennies passées : revues culturelles ou politiques, en URSS, Yougoslavie, Roumanie, Hongrie, etc. Panorama de l'usage du romani dans les émissions de radio et les reportages télévisés au cours du XXème siècle.

3 ECTS 1h30 par semaine

## Deuxième année, cours de civilisation

### Premier semestre :

#### **RROA226a Histoire des Roms 1**

Descriptif : Sources historiques. Migration en Europe au XIVE-XVe siècles. Déportation dans le monde occidental. Esclavage et affranchissement dans les Principautés Danubiennes. Politiques assimilationnistes des Habsbourg. Circulation des Roms au XIXe siècle.

3 ECTS 1h30 par semaine

#### **ECO126a Introduction aux études balkaniques 1**

Descriptif : L'Europe du Sud-Est...les Balkans...de quoi sont-ils le nom ? Longuement représentée comme une « périphérie », une « poudrière », une « macédoine » irréconciliable de religions, langues et nations, cette région qui va de la mer Adriatique à la mer Noire nous offre plusieurs éléments pour repenser l'histoire de l'Europe et du monde tels que nous la connaissons. Ce cours aborde les Balkans à travers une introduction historique aux cultures et aux sociétés de la région. Au long du premier semestre, nous découvrirons les caractéristiques géographiques des Balkans et les moments chronologiques fondamentaux pour comprendre leur histoire. Avec les outils de l'histoire culturelle, au deuxième semestre, nous approfondirons certains aspects qui montrent à la fois la spécificité de l'aire concernée et ses connexions avec le reste du monde : la domination impériale, la religion et la diversité confessionnelle, la construction des frontières, la relation entre centres urbains et espaces ruraux, les discours sur la nation et l'ethnicité, les guerres et les phénomènes migratoires.

3 ECTS 1h30 par semaine

#### **ASUA236a Histoire de l'Inde ancienne et médiévale**

Descriptif : Ce cours traite de l'histoire politique, religieuse et sociale du sous-continent indien depuis l'époque ancienne, en passant par la période médiévale jusqu'à la prise du pouvoir par les Britanniques au XIXe siècle. Il analyse également les

principaux courants historiographiques qui ont marqué l'histoire de la région, et procède à l'étude critique d'extraits de certaines sources historiques datant de ces périodes.

3 ECTS

2h par semaine

### **ASUA226a Géographie et économie de l'Asie du Sud et de l'Himalaya**

Descriptif :

Ce cours de géographie se veut un approfondissement thématique des dynamiques spatiales contemporaines de l'Asie du Sud et du Tibet. Il revient tout d'abord sur les principales mutations géographiques (bouversements des espaces urbains et ruraux, tensions identitaires, conflits territoriaux), avant de s'intéresser aux transformations économiques en cours (libéralisation, industrialisation, développement des transports). Les enjeux environnementaux tels que la gestion de l'eau et du changement climatique seront également abordés tout comme la question de la santé publique. La dernière partie, plus transversale, s'interroge sur l'insertion de l'Asie du Sud dans la mondialisation à travers les phénomènes de migrations et les relations géopolitiques.

3 ECTS

2h par semaine

### **ECO226b Histoire de la Yougoslavie 1**

Descriptif :

Ce cours a pour objet l'histoire politique, sociale et culturelle de la Yougoslavie au XXe siècle. Il s'agira de montrer la Yougoslavie à la fois comme projet intellectuel, arène politique et espace social. Nous reviendrons d'abord sur la genèse de l'idée yougoslave au XIXe siècle et les luttes guerrières et politiques qui amènent à la création d'un État commun, puis le premier semestre sera consacré à la Yougoslavie jusqu'en 1945. Le second semestre traitera de la Yougoslavie socialiste, de son établissement dans la seconde moitié des années 1940 à sa décomposition dans les années 1990. Le prisme d'histoire politique, incluant la question des conflits entre régimes et opposants, ainsi que l'autogestion ou encore le non-alignement, sera complété par un prisme d'histoire sociale et culturelle, avec la formation d'une société civile, l'essor de la modernité proprement yougoslave ou encore l'émergence de la culture de masse et des avant-gardes.

3 ECTS

1h30 par semaine

**ECO226d Histoire des peuples entre Baltique et mer Noire au XIXe siècle 1**

Descriptif : Ce cours a pour objet d'étudier les évolutions politiques, économiques, sociales et nationales dans l'espace partagé entre l'Autriche, la Prusse et la Russie. Il reste marqué par l'interpénétration de populations distinctes de la nationalité éponyme de ces trois États et par des facteurs traditionnels communs à tout ce territoire – tels que la présence d'une noblesse polonisée, d'une population juive de culture yiddish et la formation d'idéologies nationales distinctes qui se fait en parallèle, sous l'influence commune de l'école allemande émergeant en réaction à l'épopée napoléonienne. Le féodalisme s'est à cette époque désagrégé lentement, en donnant naissance à un capitalisme périphérique. L'objectif du cours est d'étudier l'interaction entre pouvoirs d'État et réalités locales et la formation de nouvelles identités basées sur les facteurs ethniques et religieux locaux. On étudiera la formation des mouvements socialistes en concurrence avec les différents courants nationaux émergeant dès lors que l'idée de reconstruire l'ancien État polono-lituanien ou celle de se soumettre aux objectifs politiques et nationaux élaborés par l'Autriche, la Prusse et la Russie devenaient peu à peu caduques, en particulier avec l'éclatement de la Première Guerre mondiale.

3 ECTS 1h30 par semaine

**ECO226e Histoire de l'Europe centrale habsbourgeoise au XIXe siècle 1**

Descriptif : Ce cours est destiné à approfondir et à élargir les connaissances acquises dans le cadre des histoires nationales plus spécifiques de l'ensemble des pays ou langues dont les territoires ont appartenu totalement ou pour partie à l'espace habsbourgeois à partir de 1815. Il inclut l'analyse de grandes questions nationales ou diplomatiques qui affectent le développement de la monarchie habsbourgeoise (questions allemande et italienne, question dite « d'Orient » notamment). Il se décompose en deux grands temps. **Le premier semestre** est consacré à l'étude de la période 1815-1867. Y sont successivement abordés : la reconfiguration de l'Europe centrale, et notamment de la Prusse et de l'Autriche, à la

suite du Congrès de Vienne (séances 1 & 2), la période du *Vormärz* et les révolutions de 1848-1849 (séances 3 à 6), la période néo-absolutiste et à la crise autrichienne des années 1860 (séances 7 à 9). Une attention particulière est portée à la question austro-prussienne avant 1866 (séances 10 à 12).

3 ECTS 1h30 par semaine

### **ECO226h Histoire de la Roumanie communiste**

Descriptif : Le cours analyse l'histoire politique des régimes de Gheorghe Gheorghiu-Dej et de Nicolae Ceaușescu, dans ses dimensions intérieure et extérieure. Il propose des éclairages sur les enjeux sociaux et économiques, les principaux acteurs de la période communiste et ses moments clés – 1948, 1953, 1956, 1968.

3 ECTS 1h par semaine

### **ECO236a Introduction aux littératures d'Europe médiane**

Descriptif : Ce cours collectif fait intervenir différents enseignants de littérature du département Europe traitant chacun sur leur littérature nationale la thématique proposée pour le semestre. Cette année celle-ci sera « autobiographie, autofiction, écritures du moi. ».

3 ECTS 1h30 par semaine

### **ECO236e Ethnomusicologie de l'Europe centrale et orientale**

Descriptif : Ce cours propose une introduction à l'ethnomusicologie en Europe centrale et orientale. Il permet d'aborder l'étude de musiques dites traditionnelles et de comprendre ce que représente l'ethnomusicologie en tant que discipline. À travers des exemples de musiques vocales et instrumentales d'Europe, ce cours aborde certains aspects de l'ethnomusicologie, ainsi que des méthodes employées lors du travail sur le terrain (enregistrements, entretiens, etc.), qui peuvent être adaptées à d'autres disciplines en sciences sociales.

3 ECTS 2h par semaine

### **ECO236f Histoire des Balkans avant 1900 1**

Descriptif : Les Balkans à l'époque moderne sont un espace de contact entre puissances impériales dans lequel, à partir du XVIII<sup>e</sup> siècle, émergent des nouvelles formes d'identification et de mobilisation liées à la nation. Au premier semestre, cet enseignement approfondira l'expansion de l'Empire ottoman et sa rivalité avec l'Empire des Habsbourg ainsi que la République de Venise. Une attention particulière sera accordée aux traits fondamentaux de l'administration ottomane (le *devşirme*, le millet, les janissaires) et aux spécificités des entités autonomes telles que la République de Raguse et les Principautés danubiennes. Ensuite, l'influence croissante d'autres empires tels que la Russie, la France et la Grande Bretagne sera mise en relation avec l'émergence du nationalisme jusqu'à la révolte grecque de 1821. Au deuxième semestre, le cours abordera la « question d'Orient » et la construction de nouveaux États en incluant des réflexions sur la notion de « intervention humanitaire » et de « migration forcée ». Nous explorerons ensuite les différentes formes de coopération et de tension sur le plan culturel, social et diplomatique entre les États de la région, en expliquant les enjeux existant à la veille des guerres balkaniques.

3 ECTS 1h30 par semaine

### **ECO236g Sociologie politique de l'Europe médiane contemporaine 1**

Descriptif : À l'aide d'outils d'analyse de la sociologie politique, ce cours aborde les *mises en forme* (ex. réformes institutionnelles et électorales), les *mises en sens* (ex. clivages idéologiques, écologie, droits des minorités) et les *mises en pratique* (ex. participation politique) de la démocratie en Europe médiane après 1989. Les séances du premier semestre déclinent cette grille d'analyse pour éclairer les rapports entre la démocratie et l'économie de marché. Le cours aborde ainsi les politiques de la libéralisation de l'économie, l'action et les types de groupes d'intérêts, ainsi que le phénomène de l'entrée d'entrepreneurs en politique. Les séances du second semestre se concentrent sur la frontière entre l'État et la société. Elles s'intéressent aux contestations du pouvoir, à la fabrique des politiques publiques ainsi qu'aux mobilisations suscitées par des crises, démocratique,

financière, environnementale, de ces dernières décennies. Les cours s'appuient sur des supports visuels et sonores.

3 ECTS 1h30 par semaine

### **KURA226a Histoire moderne et contemporaine des Kurdes et du Kurdistan 1**

Descriptif : Ce cours propose une étude approfondie de l'histoire des Kurdes et du Kurdistan du XVI<sup>e</sup> siècle à nos jours. Il examine les transformations politiques, sociales et culturelles de la région kurde à travers l'emboîtement des dynamiques impériales ottomanes et safavides, coloniales et nationales. Seront abordés : le statut du Kurdistan dans les empires modernes, les révoltes kurdes aux XIX<sup>e</sup> et XX<sup>e</sup> siècles, la question kurde dans les États-nations (Turquie, Iran, Irak, Syrie), ainsi que les mouvements politiques et culturels contemporains.

3 ECTS 1h30 par semaine

### **Deuxième semestre :**

### **RROB226a Histoire des Roms 2**

Descriptif : Le régime des nomades en France. Mouvements politiques dans l'entre-deux-guerres. Internement, déportation et génocide de Roms. Les Roms sous les régimes communistes. Circulation post-communiste et interactions avec les sociétés majoritaires.

3 ECTS 1h30 par semaine

### **ECOB126a Introduction aux études balkaniques 2**

Descriptif : L'Europe du Sud-Est...les Balkans...de quoi sont-ils le nom ? Longuement représentée comme une « périphérie », une « poudrière », une « macédoine » irréconciliable de religions, langues et nations, cette région qui va de la mer Adriatique à la mer Noire nous offre plusieurs éléments pour repenser l'histoire de l'Europe et du monde tels que nous la connaissons. Ce cours aborde les Balkans à travers une introduction historique aux cultures et aux sociétés de la

région. Au long du premier semestre, nous découvrirons les caractéristiques géographiques des Balkans et les moments chronologiques fondamentaux pour comprendre leur histoire. Avec les outils de l'histoire culturelle, au deuxième semestre, nous approfondirons certains aspects qui montrent à la fois la spécificité de l'aire concernée et ses connexions avec le reste du monde : la domination impériale, la religion et la diversité confessionnelle, la construction des frontières, la relation entre centres urbains et espaces ruraux, les discours sur la nation et l'ethnicité, les guerres et les phénomènes migratoires.

3 ECTS 1h30 par semaine

### **ASUA236a Introduction à l'Europe médiane après 1989 2**

Descriptif : Ce cours constitue une introduction aux grandes problématiques de l'Europe médiane contemporaine, de la Baltique aux Balkans, une région marquée directement ou indirectement par la disparition des régimes communistes, la fin de l'URSS et l'éclatement sanglant de la Yougoslavie. On y explorera les transformations des sociétés entre intégration européenne, gestion problématique du passé, révolution technologique et dynamiques territoriales contrastées. On s'attachera à suivre les transformations des références politiques, des discours sur soi et sur le monde en incluant une perspective réflexive (les perceptions occidentales sur cette région et leurs usages dans les relations internationales et les transferts culturels). Des études de cas alterneront avec des analyses de phénomènes régionaux afin de prendre en compte la diversité des situations nationales et locales, pour lesquelles on cherchera des outils de comparaison. Travail sur documents, y compris films documentaires, presse, fiction, etc. Le 1er semestre traitera des transformations de l'Europe médiane postcommuniste durant la décennie 1990, tandis que le 2e semestre sera consacré à la période depuis 2000.

3 ECTS 1h30 par semaine

### **ECOB226b Histoire de la Yougoslavie 2**

Descriptif : Ce cours a pour objet l'histoire politique, sociale et culturelle de la Yougoslavie au XXe siècle. Il s'agira de

montrer la Yougoslavie à la fois comme projet intellectuel, arène politique et espace social. Nous reviendrons d'abord sur la genèse de l'idée yougoslave au XIXe siècle et les luttes guerrières et politiques qui amènent à la création d'un État commun, puis le premier semestre sera consacré à la Yougoslavie jusqu'en 1945. Le second semestre traitera de la Yougoslavie socialiste, de son établissement dans la seconde moitié des années 1940 à sa décomposition dans les années 1990. Le prisme d'histoire politique, incluant la question des conflits entre régimes et opposants, ainsi que l'autogestion ou encore le non-alignement, sera complété par un prisme d'histoire sociale et culturelle, avec la formation d'une société civile, l'essor de la modernité proprement yougoslave ou encore l'émergence de la culture de masse et des avant-gardes.

3 ECTS 1h30 par semaine

### **ECOB226d Histoire des peuples entre Baltique et mer Noire au XIXe siècle 2**

Descriptif : Ce cours a pour objet d'étudier les évolutions politiques, économiques, sociales et nationales dans l'espace partagé entre l'Autriche, la Prusse et la Russie. Il reste marqué par l'interpénétration de populations distinctes de la nationalité éponyme de ces trois États et par des facteurs traditionnels communs à tout ce territoire – tels que la présence d'une noblesse polonisée, d'une population juive de culture yiddish et la formation d'idéologies nationales distinctes qui se fait en parallèle, sous l'influence commune de l'école allemande émergeant en réaction à l'épopée napoléonienne. Le féodalisme s'est à cette époque désagrégé lentement, en donnant naissance à un capitalisme périphérique. L'objectif du cours est d'étudier l'interaction entre pouvoirs d'État et réalités locales et la formation de nouvelles identités basées sur les facteurs ethniques et religieux locaux. On étudiera la formation des mouvements socialistes en concurrence avec les différents courants nationaux émergeant dès lors que l'idée de reconstruire l'ancien État polono-lituanien ou celle de se soumettre aux objectifs politiques et nationaux élaborés par l'Autriche, la Prusse et la Russie devenaient peu à peu caduques, en particulier avec l'éclatement de la Première Guerre mondiale.

3 ECTS 1h30 par semaine



**ECOB226e Histoire de l'Europe centrale habsbourgeoise au XIXe siècle 2**

Descriptif : Ce cours est destiné à approfondir et à élargir les connaissances acquises dans le cadre des histoires nationales plus spécifiques de l'ensemble des pays ou langues dont les territoires ont appartenu totalement ou pour partie à l'espace habsbourgeois à partir de 1815. Il inclut l'analyse de grandes questions nationales ou diplomatiques qui affectent le développement de la monarchie habsbourgeoise (questions allemande et italienne, question dite « d'Orient » notamment). Il se décompose en deux grands temps. Le second semestre aborde de manière synthétique et thématique l'évolution de la monarchie austro-hongroise de 1867 à 1914. Y sont successivement étudiés : les caractéristiques institutionnelles de la Double monarchie (séances 1 & 2), les grands rythmes des évolutions politiques et des relations austro-hongroises (séances 3 & 4), les transformations des sociétés et des économies (séances 5 à 8), la place de l'Autriche-Hongrie dans les relations européennes et internationales (séances 9 à 11). Le cours se conclut par l'analyse de la Première Guerre mondiale dans une perspective austro-hongroise (séances 12 & 13).

3 ECTS 1h30 par semaine

**ECOB226h Histoire de la Roumanie après 1989**

Descriptif : Après l'analyse de la chute du régime communiste, les recompositions politiques d'après 1989 sont étudiées dans leurs dimensions intérieure (partis, réseaux, luttes pour le pouvoir) et extérieure (place de la Roumanie dans la nouvelle donne géopolitique aux échelles régionale, continentale et mondiale). Les enjeux économiques et sociaux sont abordés

3 ECTS 1h par semaine

**ECOB236a Approches linguistiques des langues d'Europe médiane**

Descriptif : Ce cours est un cours de linguistique portant spécifiquement sur les langues d'Europe médiane. Il vise à soutenir l'apprentissage de ces langues par les étudiants de L2 et à sensibiliser ces derniers à la diversité et la richesse

linguistique présentes en Europe. Cet enseignement s'organise autour de cinq axes : a) Typologie et familles de langues ; b) Sociolinguistique : formation de ces langues, relations avec les dialectes & langues minoritaires, contacts ; c) Phonétique et phonologie ; d) Morphosyntaxe et syntaxe ; e) Pragmatique et discours. Cette formation permettra aux étudiants :

- de percevoir des similarités entre les langues du département, et les liens entre elles ;
- de commencer à appréhender également la diversité des stratégies mises en oeuvre par les langues pour l'expression ;
- de comprendre aussi, dans une certaine mesure, comment peuvent s'articuler entre eux certains faits de langue qui leur paraissent parfois complexes.

3 ECTS 1h30 par semaine

### **ECOB236e Histoire de la musique en Europe centrale et orientale**

Descriptif : Ce cours propose une initiation à l'histoire de la musique en Europe centrale et orientale, Russie comprise. Il porte plus particulièrement sur les principaux compositeurs d'Europe centrale et orientale du XIXe siècle et de la première moitié du XXe siècle, de Chopin à Bartók, en passant par Smetana, Borodine, Sibelius ou Enesco. Avec la construction des États-nations au XIXe siècle, les musiciens d'Europe centrale et orientale revendiquent une identité nouvelle à l'origine de véritables écoles nationales de musique. Au XXe siècle, ces quêtes identitaires nourrissent un langage novateur à la fois en dialogue avec les musiques dites traditionnelles et inscrit dans la modernité. À partir d'exercices d'écoute (notamment autour des premiers opéras et mélodies en langue nationale ou des nouveaux rapports entre musique pure et musique à programme), l'approche du fait musical proposée par ce cours apporte une dimension essentielle à l'étude des langues et cultures d'Europe centrale et orientale.

3 ECTS 2h par semaine

## **ECOB236f Histoire des Balkans avant 1900 2**

Les Balkans à l'époque moderne sont un espace de contact entre puissances impériales dans lequel, à partir du XVIII<sup>e</sup> siècle, émergent des nouvelles formes d'identification et de mobilisation 13

liées à la nation. Au premier semestre, cet enseignement approfondira l'expansion de l'Empire ottoman et sa rivalité avec l'Empire des Habsbourg ainsi que la République de Venise. Une attention particulière sera accordée aux traits fondamentaux de l'administration ottomane (le *devşirme*, le *millet*, les janissaires) et aux spécificités des entités autonomes telles que la République de Raguse et les Principautés danubiennes. Ensuite, l'influence croissante d'autres empires tels que la Russie, la France et la Grande Bretagne sera mise en relation avec l'émergence du nationalisme jusqu'à la révolte grecque de 1821. Au deuxième semestre, le cours abordera la « question d'Orient » et la construction de nouveaux États en incluant des réflexions sur la notion de « intervention humanitaire » et de « migration forcée ». Nous explorerons ensuite les différentes formes de coopération et de tension sur le plan culturel, social et diplomatique entre les États de la région en expliquant les enjeux existant à la veille des guerres balkaniques.

3 ECTS 1h30 par semaine

## **ECOB236g Sociologie politique de l'Europe médiane contemporaine 2**

Descriptif : À l'aide d'outils d'analyse de la sociologie politique, ce cours aborde les mises en forme (ex. réformes institutionnelles et électorales), les mises en sens (ex. clivages idéologiques, écologie, droits des minorités) et les mises en pratique (ex. participation politique) de la démocratie en Europe médiane après 1989. Les séances du premier semestre déclinent cette grille d'analyse pour éclairer les rapports entre la démocratie et l'économie de marché. Le cours aborde ainsi les politiques de la libéralisation de l'économie, l'action et les types de groupes d'intérêts, ainsi que le phénomène de l'entrée d'entrepreneurs en politique. Les séances du second semestre se concentrent sur la frontière entre l'État et la société. Elles s'intéressent aux contestations du pouvoir, à la fabrication des politiques publiques ainsi qu'aux mobilisations suscitées par des crises, démocratique,

financière, environnementale, de ces dernières décennies.  
Les cours s'appuient sur des supports visuels et sonores.

3 ECTS 1h30 par semaine

**KURB226a Histoire moderne et contemporaine des Kurdes et du Kurdistan 2**

Descriptif : Ce cours propose une étude approfondie de l'histoire des Kurdes et du Kurdistan du XVI<sup>e</sup> siècle à nos jours. Il examine les transformations politiques, sociales et culturelles de la région kurde à travers l'emboîtement des dynamiques impériales ottomanes et safavides, coloniales et nationales. Seront abordés : le statut du Kurdistan dans les empires modernes, les révoltes kurdes aux XIX<sup>e</sup> et XX<sup>e</sup> siècles, la question kurde dans les États-nations (Turquie, Iran, Irak, Syrie), ainsi que les mouvements politiques et culturels contemporains.

3 ECTS 1h30 par semaine

## Troisième année, cours de langue

### Premier semestre :

#### **RROA316a Littérature rromani 1**

Accès à la compréhension de textes plus difficiles en prose et de textes en vers de la littérature orale dans leur forme originale (ballades, chansons etc.). Lecture orale avec intonation correcte de ces textes. Biographies de grands auteurs rroms d'expression rromani ou non rromani. Etude de textes littéraires rromani, avec commentaire et débat en rromani sur le message, le style, le choix du vocabulaire, leur adéquation à ce message, le contexte social et politique de production de l'œuvre, la biographie de l'auteur.

3 ECTS 1h30 par semaine

#### **RROA316b Traduction rromani 1**

Sur la base d'un choix d'ethnotextes et de textes rromanis littéraires et d'opinion, le cours met en évidence les problèmes de leur traduction en français et propose une réflexion sur l'acte traducteur, sa portée, ses résultats et ses limites, sa charge culturelle et quelques éléments de méthodologie pour rendre au mieux le texte dans la langue-cible.

3 ECTS 1h30 par semaine

#### **RROA316c Le sinto-mânouche 1**

Eléments de civilisation du monde sinto. Introduction aux dialectes sintés de différents pays, et notamment au mânouche, qui est le parler sinto de France. L'ensemble se distingue des autres depuis plusieurs siècles et s'est répandu dans les territoires de langue allemande, en Italie et en France. Une part importante du vocabulaire d'origine indienne a été remplacé par des termes issus de l'allemand, de l'italien et du français. La grammaire héritée s'est aussi en grande partie érodée pour être remplacée par des emprunts grammaticaux. Ce cours aborde les éléments de base du mânouche et vise aux compétences élémentaires

telles que se présenter, s'informer sur des questions simples de la vie quotidienne, comprendre des messages courts.

3 ECTS 1h30 par semaine

### **RROA326a Linguistique rromani 1**

Descriptif : Etude de questions touchant différents niveaux d'analyse possible : la phonologie, la morphologie, la syntaxe et la lexicologie. Problème de la codification écrite et débat autour de la standardisation. Le rromani commun. Érosion de certains parlers (lexique, grammaire, phonologie).

3 ECTS 1h30 par semaine

## **Deuxième semestre :**

### **RROB316a Littérature rromani 2**

Descriptif : Suite de l'étude de textes littéraires rromani, notamment en vers, avec commentaire et débat en rromani sur le message, le style, le choix du vocabulaire, leur adéquation à ce message, le contexte social et politique de production de l'œuvre, la biographie de l'auteur etc.

3 ECTS 1h30 par semaine

### **RROB316b Traduction rromani 2**

Descriptif : Sur la base de textes littéraires et d'opinion en français, le cours entraîne au thème en direction du rromani, en tenant compte des spécificités stylistiques, culturelles et linguistiques des deux patrimoines et en insistant sur le choix de formulations assurant une compréhension maximale de la part du plus grand nombre de lecteurs possible, tout en maintenant un maximum du contenu du message d'origine. Stratégie de réduction d'une notion abstraite à sa représentation concrète et transposition en rromani imagé.

3 ECTS 1h30 par semaine

### **RROB316c Le sinto-mânouche 2**

Descriptif : Suite de la présentation du système grammatical mânouche (phonétique, morphologie, structure de la phrase) en comparaison avec celui du rromani commun. Traduction de phrases courtes. Dialogues dirigés permettant d'enrichir le vocabulaire de base. Compétences visées : décrire des situations et des événements, formuler un avis, participer à la conversation courante. Le cours s'appuie sur de nombreux supports sonores, audiovisuels, textuels et iconographiques.

3 ECTS 1h30 par semaine

### **RROB326a Histoire de la langue rromani**

Descriptif : Origines du rromani et discussions scientifiques autour de cette question. Étapes successives de la formation et de l'évolution de la langue. Changements grammaticaux, lexicaux et typologiques induits par le contact avec le grec en Anatolie à l'époque du rromani ancien, puis avec les diverses langues d'Europe (slaves, romanes, germaniques, hongrois...) par la suite lors de la dispersion dialectale. Etude d'attestations anciennes de la langue.

3 ECTS 1h30 par semaine

## Troisième année, cours de civilisation

### Premier semestre :

#### **ASUA136c Éléments de culture sanskrite**

Descriptif : Brève histoire culturelle du monde indien à travers le prisme du sanskrit et de la littérature sanskrite ; lecture d'extraits traduits des grands textes de la culture sanskrite, tels que les Veda, les Lois de Manou, le Ramayana et le Mahabharata, l'Arthasastra, le Kamasutra... etc. Objectif : définition des grandes notions et termes clés de la culture sanskrite ; acquisition des principales notions de l'idéologie brahmanique.

3 ECTS 1h30 par semaine

#### **ASUA326a Sociétés d'Asie du Sud**

Descriptif : Ce cours sur les sociétés d'Asie du Sud a pour but d'approfondir les fondamentaux en sociologie et anthropologie après les deux premières années de licence. Il poursuivra la présentation des institutions sociales du monde indien comme la caste, la famille hindoue et sa structure patriarcale, le système social, économique et politique du village, l'importance du phénomène religieux dans la vie quotidienne, etc. Il élargira certaines de ces problématiques aux sociétés pakistanaise, bangladaise d'une part, népalaise et sri-lankaise d'autre part, en insistant sur les dynamiques de permanence et de changement, mais également sur les éléments communs aux sociétés d'Asie du Sud.

3 ECTS 2h par semaine

#### **ASUA336a L'Hindouisme**

Descriptif : Présentation de l'hindouisme, du védisme au lyrisme dévotionnel des grands saints médiévaux et modernes, en passant par les traités brahmaniques. Le repérage des mutations et des réinterprétations qui ont jalonné son histoire, la justification de l'ordre social par le sacré, l'importance majeure du dharma, du renoncement, le développement de la bhakti, permettront d'approcher l'unité

et la complexité de cette religion. Objectif : connaissance des grands repères chronologiques de l'histoire de l'hindouisme ; définition des notions fondamentales de cette religion ; introduction aux grands textes de l'hindouisme ; explication des rites principaux et de quelques pratiques emblématiques ; introduction à la diversité régionale et aux grands courants de l'hindouisme.

3 ECTS 2h par semaine

### **ASUA336b L'Islam sud-asiatique**

Descriptif : Ce cours vise à fournir les éléments de base indispensables à la connaissance de l'islam en Asie du Sud. Il aborde aussi bien le dogme musulman (sunnite et chiite) que le courant mystique (soufisme), l'histoire de l'islam dans le sous-continent de son arrivée aux mouvements réformistes, que les rites et pratiques spécifiques aux musulmans sud-asiatiques et leur organisation sociale en tant qu'elles éclairent ces pratiques.

3 ECTS 2h par semaine

### **ASUA336c Le Bouddhisme 1**

Descriptif : Du bouddhisme ancien au Theravāda et au Mahāyāna. Présentation de l'histoire, des doctrines et des pratiques du bouddhisme depuis les origines jusqu'aux développements du Theravāda ; les débuts du Mahāyāna, son histoire et ses aspects philosophiques et pratiques.

3 ECTS 2h par semaine

### **ECO326a Histoire des Balkans 1900-1945 1**

Descriptif : La première moitié du XXe siècle bouleverse l'ordre politique et territorial des Balkans. De la Bosnie au Kosovo, de la Grèce à la Roumanie, ces bouleversements jettent les bases de plusieurs enjeux qui résonnent jusqu'à présent. Au premier semestre, le cours se concentrera sur les Guerres balkaniques jusqu'au lendemain de la Première Guerre mondiale. Nous aborderons ensuite l'émergence du communisme et l'influence du fascisme italien et allemand. Ces notions d'histoire politique nous amèneront à

approfondir plusieurs aspects du changement social de la région, tels que l'encadrement de la jeunesse et les rapports entre les genres. Au deuxième semestre, nous nous concentrerons sur la seconde moitié des années trente et sur la Seconde Guerre mondiale. Nous aurons l'occasion de traiter de l'antisémitisme et de la persécution des Juifs de la région jusqu'à la Shoah, des occupations militaires ainsi que des différents mouvements de résistance et de collaboration. La dernière partie de cet enseignement portera sur la sortie de la guerre, la construction des régimes socialistes et la guerre civile grecque.

3 ECTS

1h30 par semaine

### **ECO326b Histoire des peuples entre Baltique et mer Noire dans l'entre-deux-guerres**

Descriptif : Ce cours a pour objet d'analyser le développement d'États-nations indépendants issus de l'effondrement des trois empires existant dans l'espace Baltique-mer Noire au début de la Première Guerre mondiale. Ces États étaient en concurrence avec les projets en construction dans les deux républiques soviétiques contigües. Si l'Ukraine et la Biélorussie ne parvinrent pas à maintenir leur souveraineté dans le cadre de l'Union soviétique, elles ont représenté un défi sur le plan de la promotion sociale alors que la Pologne et les États baltes se constituaient sur le plan national, mais restaient marqués par d'importantes tensions sociales et nationales. Ils tentèrent d'abord d'instaurer des démocraties parlementaires, mais avec le temps et la crise économique, et alors que l'Allemagne tombait aux mains des nazis, un durcissement politique se produisit dans les nouveaux États indépendants comme en URSS : cela entraîna la naissance de régimes de plus en plus autoritaires, l'interventionnisme étatique dans le domaine économique tentant de pallier l'absence de capitaux. Ces politiques ne permirent pas de préparer ces pays à la guerre qui allait les balayer.

3 ECTS

1h30 par semaine

### **ECO336a L'Europe centrale dans l'entre-deux-guerres 1**

Descriptif : L'intitulé de ce cours correspond imparfaitement à son contenu réel. Il couvre en effet la période qui va de la fin de

la Première Guerre mondiale à la fin de la Seconde Guerre mondiale. Ce cours est destiné à approfondir les connaissances acquises dans le cadre des enseignements d'histoire nationale. Il a pour vocation d'aborder l'ensemble des États dits « successeurs » de l'Autriche-Hongrie, mais se concentre plus particulièrement sur l'Autriche, la Tchécoslovaquie, la Pologne, la Hongrie et la Roumanie. Les autres États de la région (Allemagne et Yougoslavie) sont observés comme des acteurs des phénomènes régionaux ou continentaux qui sont analysés. Le premier semestre se décompose de la manière suivante : état des lieux de la sortie de guerre et traités de paix (séances 1 & 2), les relations internationales dans les années 1920 (séance 3), les grandes caractéristiques des États vaincus et vainqueurs (séances 4 à 6), la crise économique et ses effets diplomatiques dans la première moitié des années 1930 (séance 7), l'évolution intérieure des États de la région dans les années 1930 (séance 8), la politique allemande en Europe centrale jusqu'en 1938 (séance 9), l'année 1939 (séance 10), la mise en place de l'Europe centrale allemande entre 1939 et 1941 (séances 11 & 12).

3 ECTS 1h30 par semaine

### **ECO336b Histoire de l'Europe centrale et orientale après 1945 1**

Descriptif : Ce cours propose une mise en perspective de l'histoire politique des pays devenus des satellites de l'Union soviétique après la Seconde Guerre mondiale. Au premier semestre, il interroge d'abord les modalités et les vecteurs d'une soviétisation multiforme, les similitudes et les spécificités de la réception du modèle soviétique et l'empreinte de la guerre froide sur les pays du bloc ; ensuite l'on se penche, à travers des études de cas, sur les remises en cause du système, de la crise tchèque à Solidarność, en passant par l'octobre hongrois, la désatellisation roumaine et le printemps de Prague. Au second semestre, il s'agit de saisir de manière transversale les blocages systémiques de années 1980, puis les sorties du communisme et les recompositions qui les accompagnent, à travers notamment la redéfinition des systèmes politiques des pays concernés et de leurs alliances extérieures, ainsi que la réémergence des questions nationales. Possibilité de suivre uniquement l'un des deux semestres.

3 ECTS 1h30 par semaine

### **ECO336c Le roman européen au XXe siècle 1**

Descriptif : à venir

3 ECTS 1h30 par semaine

### **ECO336e L'Europe centrale et les politiques européennes 1**

Descriptif : Comment les pays de l'Europe centrale se sont-ils adaptés au jeu politique européen ? Comment les politiques européennes ont-elles façonné l'Europe centrale d'aujourd'hui ? Et, enfin, quel rôle joue l'Union européenne dans les compétitions politiques nationales ? Le cours aborde ces questions pour donner à voir comment, après 1989, la Hongrie, la Pologne, la Slovaquie et la Tchéquie se sont construites comme pays membres de l'UE. Les séances du premier semestre explorent les différents modes d'action de ces quatre pays à Bruxelles, tandis le second semestre est consacré aux manières dont les politiques européennes ainsi que les savoirs et savoir-faire acquis à Bruxelles sont utilisés dans les jeux politiques nationaux. Le cours aborde autant les sujets souvent discutés comme le rôle du Groupe de Visegrad dans la politique européenne ou les usages de l'UE dans les compétitions partisans nationales, que des questions moins fréquentes comme celle des effets de la politique agricole commune ou de la politique du marché unique sur les économies et sociétés de ces quatre pays.

3 ECTS 1h30 par semaine

### **Deuxième semestre :**

### **ASUB136c Initiation au sanskrit**

Descriptif : Présentation de l'histoire de la langue sanskrite et des principales caractéristiques de cette langue, en particulier en tant que langue de culture. Introduction à quelques traits phonologiques, morphologiques et syntaxiques du sanskrit ; procédés de dérivation et de composition. Objectif : maîtrise de la translittération savante du sanskrit ; apprentissage des règles d'euphonie les plus courantes ; introduction à la morphologie nominale et pronominale, au système verbal ; introduction à la composition nominale et à quelques procédés de dérivation courants.

3 ECTS 1h30 par semaine

**ASUB326b L'Inde, L'Asie du Sud et le monde de l'Antiquité à nos jours**

Descriptif : Ce cours étudie l'histoire indienne dans une perspective d'histoire connectée. Ouvert à tous les étudiants qui s'intéressent à l'histoire de l'Asie, il porte une attention particulière aux liens anciens et renouvelés entre le monde indien et les autres régions de l'Asie-Pacifique ainsi qu'avec l'Asie centrale, le Moyen-Orient et l'Afrique. Il envisage les interactions avec le monde occidental sur la longue durée. Une partie des séances est consacrée aux diasporas d'Asie du Sud et du Tibet.

3 ECTS 2h par semaine

**ASUB336a Sociétés de l'Inde**

Descriptif : Ce second volet du cours aborde les évolutions de la société indienne depuis les années 1980 et en particulier la question des minorités religieuses et linguistiques, les conséquences sur une partie de la société de l'urbanisation et de la mondialisation, le statut et le rôle des femmes, l'expression croissante des basses castes et des intouchables dans une société indienne qui se politise.

3 ECTS 2h par semaine

**ASUB336c Le Bouddhisme 2**

Descriptif : Les écoles bouddhiques du Mahāyāna et du Vajrayāna en Asie. Après ses débuts indiens, le Mahāyāna s'est répandu très largement sur le reste de l'Asie où il a donné lieu à l'apparition de nouvelles écoles, notamment au contact de la pensée chinoise. Son dernier état en Inde, le Vajrayāna ou bouddhisme tantrique, s'est également diffusé en Asie orientale, mais aussi au Tibet et en Mongolie où il a connu un développement fécond qui sera présenté dans ses doctrines et pratiques.

3 ECTS 2h par semaine



### **ECO326a Histoire des Balkans 1900-1945 2**

La première moitié du XXe siècle bouleverse l'ordre politique et territorial des Balkans. De la Bosnie au Kosovo, de la Grèce à la Roumanie, ces bouleversements jettent les bases de plusieurs enjeux qui résonnent jusqu'à présent. Au premier semestre, le cours se concentrera sur les Guerres balkaniques jusqu'au lendemain de la Première Guerre mondiale. Nous aborderons ensuite l'émergence du communisme et l'influence du fascisme italien et allemand. Ces notions d'histoire politique nous amèneront à approfondir plusieurs aspects du changement social de la région, tels que l'encadrement de la jeunesse et les rapports entre les genres. Au deuxième semestre, nous nous concentrerons sur la seconde moitié des années trente et sur la Seconde Guerre mondiale. Nous aurons l'occasion de traiter de l'antisémitisme et de la persécution des Juifs de la région jusqu'à la Shoah, des occupations militaires ainsi que des différents mouvements de résistance et de collaboration. La dernière partie de cet enseignement portera sur la sortie de la guerre, la construction des régimes socialistes et la guerre civile grecque.

Descriptif :

3 ECTS 1h30 par semaine

### **ECO336a L'Europe centrale dans l'entre-deux-guerres 2**

Descriptif : L'intitulé de ce cours correspond imparfaitement à son contenu réel. Il couvre en effet la période qui va de la fin de la Première Guerre mondiale à la fin de la Seconde Guerre mondiale. Ce cours est destiné à approfondir les connaissances acquises dans le cadre des enseignements d'histoire nationale. Il a pour vocation d'aborder l'ensemble des États dits « successeurs » de l'Autriche-Hongrie, mais se concentre plus particulièrement sur l'Autriche, la Tchécoslovaquie, la Pologne, la Hongrie et la Roumanie. Les autres États de la région (Allemagne et Yougoslavie) sont observés comme des acteurs des phénomènes régionaux ou continentaux qui sont analysés. Le second semestre est entièrement consacré à l'Europe centrale dans la Seconde Guerre mondiale. Il s'organise essentiellement en deux grands temps (avant et après la bataille de Stalingrad) et aborde, pour chaque territoire de la région (quel que soit son statut), les grandes caractéristiques des évolutions internes. L'évolution diplomatique, et en particulier les relations entre Alliés ou entre Alliés et résistances

extérieures (polonaise, tchécoslovaque, yougoslave notamment) constituent un aspect important du cours.

3 ECTS 1h30 par semaine

### **ECO336b Histoire de l'Europe centrale et orientale après 1945 2**

Descriptif : Ce cours propose une mise en perspective de l'histoire politique des pays devenus des satellites de l'Union soviétique après la Seconde Guerre mondiale. Au premier semestre, il interroge d'abord les modalités et les vecteurs d'une soviétisation multiforme, les similitudes et les spécificités de la réception du modèle soviétique et l'empreinte de la guerre froide sur les pays du bloc ; ensuite l'on se penche, à travers des études de cas, sur les remises en cause du système, de la crise tchèque à Solidarność, en passant par l'octobre hongrois, la désatellisation roumaine et le printemps de Prague. Au second semestre, il s'agit de saisir de manière transversale les blocages systémiques de années 1980, puis les sorties du communisme et les recompositions qui les accompagnent, à travers notamment la redéfinition des systèmes politiques des pays concernés et de leurs alliances extérieures, ainsi que la réémergence des questions nationales. Possibilité de suivre uniquement l'un des deux semestres.

3 ECTS 1h30 par semaine

### **ECO336c Le roman européen au XXe siècle 2**

Descriptif : à venir

3 ECTS 1h30 par semaine

### **ECO336e L'Europe centrale et les politiques européennes 2**

Descriptif : Comment les pays de l'Europe centrale se sont-ils adaptés au jeu politique européen ? Comment les politiques européennes ont-elles façonné l'Europe centrale d'aujourd'hui ? Et, enfin, quel rôle joue l'Union européenne dans les compétitions politiques nationales ? Le cours aborde ces questions pour donner à voir comment, après 1989, la Hongrie, la Pologne, la Slovaquie et la Tchéquie se

sont construites comme pays membres de l'UE. Les séances du premier semestre explorent les différents modes d'action de ces quatre pays à Bruxelles, tandis le second semestre est consacré aux manières dont les politiques européennes ainsi que les savoirs et savoir-faire acquis à Bruxelles sont utilisés dans les jeux politiques nationaux. Le cours aborde autant les sujets souvent discutés comme le rôle du Groupe de Visegrad dans la politique européenne ou les usages de l'UE dans les compétitions partisans nationales, que des questions moins fréquentes comme celle des effets de la politique agricole commune ou de la politique du marché unique sur les économies et sociétés de ces quatre pays.

3 ECTS 1h30 par semaine

### **REIB336c Construction européenne : histoire et institutions**

Descriptif : L'objectif de ce cours sera d'appréhender les questions européennes selon une approche globale et pluridisciplinaire faisant intervenir principalement l'histoire et le droit, mais aussi la théorie politique et l'étude des relations internationales. Il s'agira de soumettre la construction européenne à un examen critique et équilibré, en se tenant à égale distance à la fois du discours des praticiens et de celui des acteurs politiques, parties prenantes – directes ou indirectes – du processus d'intégration ; éviter, ce faisant, deux écueils rédhibitoires : 1° enfermer l'objet européen dans une analyse inintelligible et jargonante en le réduisant à une complexité irréductible, voire inaccessible : 2° l'étudier sur le seul mode de l'idéologie en refusant de se confronter, ou de faire droit, à la réalité pratique et quotidienne de l'Europe.

3 ECTS 1h30 par semaine

### **ECOB336d Christianisme orthodoxe : histoire, institutions et sociétés**

Descriptif : Ce cours propose, de manière aussi synthétique que possible, un aperçu du christianisme orthodoxe après le schisme (1054), en mettant l'accent sur les aspects historiques, institutionnels et sociaux. Après une introduction sur les spécificités du christianisme orthodoxe, seront notamment étudiés le caractère fortement décentralisé et multicéphale de l'Église orthodoxe, à travers les principaux centres de pouvoir ecclésiastique

(Constantinople, Jérusalem, Alexandrie, Antioche, Moscou, Belgrade, Bucarest, etc.) et les effets de cette organisation sur la vie et le fonctionnement des sociétés. La lecture de cette carte orthodoxe interrogera aussi le rôle politique des différents patriarcats au cours des derniers siècles. Seront également considérés les changements intervenus au cours des dernières décennies suite aux bouleversements politiques et sociaux et aux déplacements de populations qui s'en sont suivis : l'établissement de nouveaux centres hors des territoires traditionnels, la naissance d'une nouvelle carte géographique et sociale de l'orthodoxie au XXI<sup>e</sup> siècle. Enfin, à titre indicatif, quelques communautés de fidèles (paroisses, congrégations) serviront de cas d'étude pour évoquer le profil socio-économique et intellectuel des sociétés orthodoxes.

3 ECTS 1h30 par semaine

#### **VMMB340a Histoire critique des discours sur la race**

Descriptif : Les discours occidentaux sur la race ont informé en profondeur les représentations de la diversité humaine, au moins depuis le XVIII<sup>e</sup> siècle. Ils ont aussi commandé ou justifié un grand nombre de pratiques ou d'actions individuelles et collectives. Depuis les déclarations de l'Unesco dans les années 1950, ces discours ont été disqualifiés sur le plan scientifique. Ils n'en demeurent pas moins actifs dans les consciences et les imaginaires. Depuis quelques années, ils font l'objet de nombreuses études venues de différentes disciplines (histoire, sociologie, philosophie par exemple)

3 ECTS 2h par semaine

#### **VMMB340b Anthropologie des migrations**

Descriptif : Ce cours propose une approche anthropologique des migrations récentes en provenance d'Asie, du Moyen-Orient et d'Afrique vers l'Europe, et étudie les communautés et les réseaux dans lesquels celles-ci s'insèrent. On se penchera également sur l'évolution de la figure du migrant et du demandeur d'asile en France depuis la convention de Genève sur les réfugiés de 1951. Le cours s'appuiera notamment sur des terrains effectués sur les campements et camps de migrants en France et aux frontières (en particulier France-Angleterre et France-

Italie) et dans les centres d'accueil. On abordera des problématiques linguistiques et culturelles à l'œuvre dans les interactions et médiations entre acteurs (exilés, chercheurs, associatifs, membres de la société civile, administratifs, etc.).

3 ECTS

2h par semaine

## Principes généraux de la scolarité

Les principes généraux de la scolarité sont votés chaque année par le Conseil des Formations et de la Vie Etudiante et le Conseil d'administration, conformément au Code de l'éducation. Les modalités détaillées du contrôle des connaissances, et la Charte des examens notamment, s'imposent à tous les étudiant·es de l'Inalco et sont consultables sur le site de l'Inalco. Nous conseillons d'en prendre connaissance attentivement : <https://www.inalco.fr/reglements-et-chartes-etudiantes>

- Le cursus de licence est réparti sur **trois années** (L1, L2, L3).
- L'année est divisée en **deux semestres**, comprenant chacun 12 semaines de cours.
- Les enseignements sont organisés en **éléments constitutifs (EC)**, regroupés en **unités d'enseignement (UE)**. Un EC correspond à un cours semestriel, identifié par un intitulé et un code alphanumérique. Le code de chaque EC commence par trois lettres indiquant la langue ou le parcours (par exemple RRO pour le romani, ASUH pour les cours régionaux sur l'Asie du Sud Himalaya), suivies d'une lettre indiquant si le cours a lieu au premier semestre (A) ou au second (B), puis d'un chiffre qui indique le niveau à partir duquel cet EC peut être choisi. Une UE est un bloc qui regroupe plusieurs EC et possède également un code spécifique.
- Chaque EC ou UE validé(e) donne droit à un certain nombre de crédits européens, dits **ECTS** (*European Credit Transfer System*). Une fois obtenus, ces crédits sont acquis sans limitation de durée.
- Des **passerelles** sont possibles entre la licence et les diplômes d'établissement. Les EC validés dans le cadre des UE1 et UE2 de la licence peuvent en effet être incorporés ultérieurement dans un diplôme d'établissement, et inversement.
- Chaque semestre représente 30 crédits ECTS. Pour obtenir la licence, il faut donc valider 180 crédits ECTS.

## Contrôle des connaissances

Le régime normal de contrôle des connaissances est le contrôle continu (intégral ou non), et l'**assiduité aux cours** est de rigueur (pas plus de 3 absences injustifiées au cours du semestre).

Cependant, l'étudiant·e peut faire une demande de **régime spécial d'études (RSE)**, par exemple pour une dispense d'assiduité aux cours et de dérogation au contrôle continu, qui lui permettra de valider tout ou

partie des enseignements en contrôle terminal (un examen en fin de semestre pour chaque EC). Attention, Il n'est pas possible de changer de régime d'études (contrôle continu ou régime spécial d'études) en cours de semestre (sauf cas exceptionnel dérogatoire).

La procédure et le formulaire de demande de RSE sont disponibles sur la page suivante : <https://www.inalco.fr/demande-de-regime-special-detudes-rse>

Une session d'examen est organisée à la fin de chaque semestre. Les étudiant·es ayant validé le contrôle continu intégral (CCI) ne passent pas l'examen terminal du semestre, à la différence du contrôle continu classique. Les étudiant·es ayant échoué au contrôle continu ou à la première session d'examens peuvent se présenter à la **session de rattrapage** organisée pour les deux semestres en juin-juillet.

Une UE est validée si la moyenne des notes des EC qui la composent est supérieure ou égale à 10. Les notes obtenues aux EC d'une même UE **se compensent** entre elles :

- Il peut y avoir compensation entre les notes des UE d'un même semestre, sous réserve d'avoir obtenu la note minimale de 8 à chacune des UE.
- De même, il y a compensation entre les deux semestres d'une même année, à condition que la moyenne de chaque semestre soit supérieure ou égale à 8. Les étudiant·es qui n'ont pas validé leur semestre peuvent se présenter au rattrapage.
- Il n'existe pas de compensation entre années, ni entre des EC appartenant à des UE distinctes, ni entre des UE appartenant à des semestres différents. Le calcul de la moyenne se fait à l'issue de chaque session, pour chaque semestre : en janvier et en mai, puis en juin-juillet.
- En cas d'absence injustifiée à une épreuve d'un EC, aucune moyenne ne peut être calculée pour l'UE correspondante ni pour le semestre, et les règles de compensation ne peuvent pas s'appliquer. L'étudiant·e est alors défaillant.

Les modalités détaillées du contrôle des connaissances sont consultables sur le site de l'Inalco. Les étudiant·es sont vivement encouragés à lire attentivement ce document : <https://www.inalco.fr/reglements-et-chartes-etudiantes>

## Lexique du relevé de notes

ABI : Absence injustifiée

ABJ : Absence justifiée

ADM : Admis

AJ : Ajourné

DEF : Défaillant : la moyenne n'a pas pu être calculée car l'étudiant·e ne s'est pas présenté·e à certaines épreuves

AJAC : Ajourné·e autorisé·e à continuer (passage conditionnel en année supérieure de licence)

Pour un passage conditionnel en deuxième année de licence, les deux conditions suivantes sont cumulatives. Il faut :

- avoir validé un semestre de première année ;
- avoir obtenu une moyenne minimum de 8 sur 20 au semestre de première année non validé

Pour un passage conditionnel en troisième année de licence, les trois conditions suivantes sont cumulatives. Il faut :

- avoir intégralement validé la première année
- avoir validé un semestre de deuxième année ;
- avoir obtenu une moyenne minimum de 8 sur 20 au semestre de deuxième année non validé.

## Mobilités et séjours à l'étranger

### Mobilités Erasmus+

L'Inalco a conclu des accords Erasmus+ avec la plupart des universités d'Europe. Les étudiant·es inscrits en licence ont la possibilité, à partir de la L2, de déposer leur candidature pour effectuer un ou deux semestres d'études dans l'un de ces établissements, avec la possibilité de bénéficier d'une aide à la mobilité. Voir les détails sur le site de l'Inalco :

<https://www.inalco.fr/mobilites-hors-erasmus>

### Aide au voyage de l'Inalco

Les étudiant·es peuvent bénéficier d'une aide au voyage de l'Inalco, en vue d'effectuer un séjour en immersion et de découverte d'un pays dont la langue est étudiée durant le parcours universitaire effectué à

l'Inalco, pendant les vacances d'été. Cette aide, octroyée sous certaines conditions, finance les coûts de transport vers le pays de destination. Pour plus de renseignements, consulter le site de l'Inalco : <https://www.inalco.fr/aide-au-voyage>

## Informations pratiques

### Lieu d'enseignement

Les cours ont lieu à l'Institut national des langues et civilisations orientales, 65 rue des Grands Moulins, 75013 Paris.

- Métro : ligne 14 ou RER C, station *Bibliothèque François Mitterrand*
- Bus : 89 et 62, arrêt *Bibliothèque Rue Mann*, 62 et 64 *Patay-Tolbiac*
- Tram : 3a, arrêt *Avenue de France*

Téléphone : +33 (0)1 81 70 10 00.

<https://www.inalco.fr/>





## Inscription administrative

L'accès en 1<sup>re</sup> année de licence se fait via la plateforme [Parcoursup](#). Des admissions directes aux niveaux L2 et L3 sont possibles sous conditions via la plate-forme Ecandidat.

Les modalités et le calendrier des inscriptions sont consultables à l'adresse <https://www.inalco.fr/inscriptions-administratives>

Pour les étudiant·es internationaux·ales : <https://www.inalco.fr/candidater-un-cursus-diplomant>

## Inscription pédagogique

L'inscription pédagogique est obligatoire pour assister aux cours et se présenter aux examens, et consiste à déclarer les cours que vous comptez suivre (même s'ils sont obligatoires). Elle se fait en ligne une fois l'inscription administrative validée. Voir la procédure détaillée sur le site de l'Inalco : <https://www.inalco.fr/inscriptions-pedagogiques>

Pour les étudiant·es qui suivent le parcours L1<sup>+</sup> et le parcours Tempo, voir la procédure détaillée sur le site de l'Inalco :

- Parcours L1<sup>+</sup> - Guide IPWEB, étapes à suivre : <https://www.inalco.fr/formations/le-parcours-l1>
- Parcours Tempo 1.1 – Guide IPWEB, étapes à suivre : <https://www.inalco.fr/formations/le-parcours-tempo>

Pour certains choix d'enseignements, notamment les enseignements d'ouverture d'UE4 de L2 et L3, l'inscription pédagogique doit être effectuée auprès du secrétariat pédagogique.

Le **secrétariat pédagogique** (bureau 3.41B, [secretariat.eisat@inalco.fr](mailto:secretariat.eisat@inalco.fr), [mathilde.boucart@inalco.fr](mailto:mathilde.boucart@inalco.fr), téléphone : 01 81 70 11 35) gère les inscriptions pédagogiques, les notes, et la validation d'acquis. Il ne s'occupe pas des inscriptions administratives, pour laquelle il faut se tourner vers le **service de la scolarité**.

Pour l'inscription **pédagogique** et les changements de groupes des matières liées aux parcours L1+ (UE3) et Tempo 1.1 (UE1 et UE4), les étudiant·es doivent s'adresser au **secrétariat Réussite**, dédié aux parcours aménagés: [secretariat-reussite@inalco.fr](mailto:secretariat-reussite@inalco.fr), 01 81 70 11 05 / 01 81 70 10 10, bureau 3.24.

## Liens utiles

- Site web de la section de rromani : <https://rrominalco.hypotheses.org>
- Chaîne Youtube de la section de rromani : <https://www.youtube.com/@rromaniinalco2623>
- Page rromani sur le site Inalco: <https://www.inalco.fr/langues/rromani>
- Bibliothèque de l'Inalco (BULAC) : <https://www.bulac.fr>
  
- Brochures pédagogiques du département: <https://inalco.fr/etudes-indiennes-sud-asiatiques-et-tibetaines>
- Brochure parcours L1+ : <https://www.inalco.fr/licences-llcer-parcours-de-reussite-amenages>
- Brochures pédagogiques du parcours Tempo : <https://www.inalco.fr/formations/le-parcours-tempo>
  
- Tutorat <https://www.inalco.fr/tutorat>
- Plateforme pédagogique Moodle : <https://moodle.inalco.fr>
- Espace numérique de travail (ENT<sup>1</sup>) : <https://ent.inalco.fr>
  
- Emplois du temps : <https://planning.inalco.fr>
- Planning des examens : <https://www.inalco.fr/examens>
- Calendrier universitaire : <https://www.inalco.fr/calendrier-universitaire>
  
- Réunions et journées de rentrée : <https://www.inalco.fr/rentree2025>
- Bourses et aides diverses : <https://www.inalco.fr/bourses-et-aides-sociales>

## Associations étudiantes

### Chaïstani

L'association du département EISAT se nomme Chaïstani : <https://www.inalco.fr/chaistani>.

Contact : [chaistanis@gmail.com](mailto:chaistanis@gmail.com) et [https://www.instagram.com/\\_chaistani/](https://www.instagram.com/_chaistani/)



---

<sup>1</sup> L'ENT vous permet notamment de prendre connaissance de vos notes après chaque session d'examens.

## **Autres associations**

L'Inalco regroupe plus d'une vingtaine d'associations étudiantes, qui participent pleinement à la vie et à l'animation de l'établissement : tout au long de l'année, elles vous proposent des activités hebdomadaires, des journées culturelles, ou des événements et stands ponctuels (vente de nourriture, tombola, collectes ...) dans le Hall du 2<sup>ème</sup> étage. La liste des associations disponibles sur la page <https://www.inalco.fr/associations-etudiantes-de-linalco>

## **Association des anciens élèves et amis des langues orientales - AAÉALO**

Depuis 1927, l'AAÉALO rassemble ancien·nes élèves et ami·es des langues orientales, favorisant la solidarité, les échanges professionnels et le rayonnement des études d'orientalisme dans le monde entier. Plus d'informations : <https://www.inalco.fr/aaealo-association-des-anciens-eleves-et-amis-des-langues-orientales>.

## **Réseau ALUMNI**

En 2016, l'Inalco lance son réseau à vocation professionnelle : le réseau Inalco Alumni. Il permet à chacun·e de faciliter les rencontres, dynamiser sa trajectoire professionnelle, débattre avec des expert·es du monde des civilisations et des langues, progresser dans sa discipline et mettre à jour ses connaissances. Avec plus de 80 000 diplômé·es à travers le monde, l'Inalco compte parmi ses illustres alumni des linguistes, diplomates, PDG de grandes entreprises, député·es, etc. Les alumni de l'Inalco sont présent·es à l'international dans divers secteurs : langues, communication, commerce international, relations internationales, enseignement et recherche, luxe, tourisme, culture. Consulter <https://alumni.inalco.fr/fr/>

# Ressources utiles pour les étudiant·es

## Centres de documentation

**BULAC** (Bibliothèque universitaire des langues et civilisations), 65 rue des Grands Moulins, 75013 Paris. <https://www.bulac.fr/>  
**Son catalogue** = <https://koha.bulac.fr/>

**Bibliothèque Matéo Maximoff**, 59 Rue de l'Ourcq, 75019 Paris.  
<https://www.fnasat.asso.fr/>  
**Son catalogue** = <https://fnasat.centredoc.fr/>

## Bibliographie en langue française

### Ressources en ligne

- **Site web de la section de rromani :**  
<https://rrominalco.hypotheses.org>
- **Chaîne Youtube de la section :**  
<https://www.youtube.com/@rromaniinalco2623/playlists>
- **Page rromani sur le site de l'Inalco :**  
<https://www.inalco.fr/langues/rromani>
- **Site d'auto-apprentissage du rromani :** <http://www.red-rrom.com/home.page>
- **Chaîne Youtube dédiée à Marcel Courthiade :**  
<https://www.youtube.com/@marcelcourthiade2159/playlists>
- **Dictionnaire RomLex multi-dialectal pour l'Europe :**  
<http://romani.uni-graz.at/romlex/lex.xml>
- **Site d'auto-apprentissage du manouche :**  
<https://1450103.igen.app/pwa>
- **Forum :** <https://apprendrelerromani.forumactif.fr/>

### Apprendre la langue

Barthelemy, André (s. d.), *Grammaire du tsigane kaldérash*, auto-édité.

Courthiade, Marcel (dir.) (2007), *La langue r(r)omani*, Langues et cité, n°9, DGLFLF.  
[https://www.culture.gouv.fr/content/download/93534/file/lc\\_9\\_rromani\\_def.pdf](https://www.culture.gouv.fr/content/download/93534/file/lc_9_rromani_def.pdf)

Courthiade, Marcel (2010), *Le rromani de poche*, Assimil, Chennevières-sur-Marne.

*Etudes Tsiganes* (2005), *Langue et culture : approche linguistique*, revue trimestrielle n°22, Paris.

*Etudes Tsiganes* (2021), *Dire la langue*, revue trimestrielle n°68-69, Paris.

Gila-Kochanowski, Vania de (2000), *Parlons tsigane*, L'Harmattan, Paris.

Gila-Kochanowski, Vania de (2002), *Précis de la langue romani littéraire*, L'Harmattan, Paris.

Gouyon Matignon, Louis de (2014), *Apprendre le tsigane*, L'Harmattan, Paris.

Halwachs, Dieter (2009). Fiches sur la langue romani: Le romani – Une langue indo-européenne d'Europe, traduction Ines Farcher, Romani-Project. <https://rm.coe.int/fiches-sur-la-langue-romani-1-0-le-romani-une-langue-indoeuropeenne-d-/1680aac474>

Sarău, Gheorghe (2023). *Cours pratique de langue rromani pour tous*, Sigma, Bucarest.

Tirard, Aurore (2014). *Le rromani. Quelques contrastes pertinents pour l'acquisition du Français Langue Seconde par des locuteurs du rromani*, <https://www.francaislangueseconde.fr/wp-content/uploads/2009/09/RROMANI.07.05.16.pdf>

Tirard, Aurore (2014). *Comparaison rromani / français dans une perspective didactique*, Projet LGIDF, <https://lgidf.cnrs.fr/rromani-grammaire>

## Dictionnaires

Barthelemy, André (s. d.), *Dictionnaire du tsigane kaldérash*, auto-édité.

Calvet, Georges (1982), *Lexique tsigane, dialecte des Erlides de Sofia*, POF, Paris.

Calvet, Georges (1982), *Lexique tsigane, dialecte sinto-piémontais*, POF, Paris.

Calvet, Georges (1993), *Dictionnaire tsigane-français, dialecte kalderash*, L'Asiathèque, Paris.

Courthiade, Marcel *et alii* (2009), *Morri angluni rromane čhiba ʹqi evroputni lavustik [Mon premier dictionnaire européen de langue rromani]*, Cigány Ház, Budapest.

Gouyon Matignon, Louis de (2012), *Dictionnaire tsigane : dialecte des Sinté*, L'Harmattan, Paris.

Mégret, Jean-Claude [Vania de Gila-Kochanowski] (2016), *Dictionnaire de la romani commune*, L'Harmattan, Paris.

## Littérature et arts

Bartosz, Adam (dir.) (2010), *Art romani : catalogue de peinture*, Romskie Stowarzyszenie Oświatowe Harangos, Tarnów.

Courthiade, Marcel et Del Carmen Garces, Maria (2007), *Sagesse et humour du peuple rrom*, L'Harmattan, Paris.

Courthiade, Marcel (dir.) (2016), *Voix féminines dans la poésie des*

*Rroms II. Journal des Poètes*, n°4.

Courthiade, Marcel (dir.) (2017), *Voix féminines dans la poésie des Rroms I. Journal des Poètes*, n°1.

Đurić, Rajko (1994), *Les disciples d'Héphaïstos*, traduction Mireille Robin, Librairie bleue, Troyes.

Đurić, Rajko (2003), *Malheur à qui survivra au récit de notre mort*, traduction Mireille Robin, Noir et Blanc, Buzet-sur-Tarn.

Đurić, Rajko (2004), *Bi kheresko, bi limoresqo : Sans maison, sans tombe*, traduction Marcel Courthiade, L'Harmattan, Paris.

Đurić, Rajko et Marcel Courthiade (2004), *Les Rroms dans les belles-lettres européennes*, L'Harmattan, Paris.

Fauliot, Pascal et Patrick Fischmann (2012), *Contes des sages tsiganes*, Seuil, Paris.

Ficowski, Jerzy (1990), *Le rameau de l'arbre du soleil : contes tziganes polonais d'après la tradition orale*, traduction Małgorzata Sadowska-Daguin, Wallâda, Avignon.

Gamonet, Jeanne (2022), *Dix-neuf poèmes ¼ pour les fils du vent*, L'Inventaire, Paris.

Gila, Vania de (auteur et trad.) (1996), *Le roi des serpents*, Wallâda, Avignon.

Gila, Vania de (auteur et trad.) (2005), *La prière des loups*, Wallâda, Avignon.

Görög, Veronika (dir.) (1991), *Miklós Fils-de-Jument : Contes d'un Tzigane hongrois*, Éditions du CNRS, Paris.

Kabakova Galina (dir. et trad.) (2019 [2015]), *Aux origines du monde - contes et légendes tziganes*, Flies France, Paris.

Lakatos, Menyhért (1986), *Couleur de fumée : une épopée tzigane*, traduction Agnès Kahane, Actes Sud, Arles. [1ère édition 1975]

Leblon, Bernard (1990), *Musiques tsiganes et flamenco*, L'Harmattan, Paris.

Maximoff, Matéo (1969), *La Septième Fille*, Concordia, Champigny-sur-Marne.

Maximoff, Matéo (1984), *Condamné à survivre*, Concordia, Champigny-sur-Marne.

Maximoff, Matéo (1986), *La poupée de Mameliga*, Concordia, Champigny-sur-Marne.

Maximoff, Matéo (1986), *Savina*, Wallâda, Avignon. [1ère édition 1957, Flammarion]

Maximoff, Matéo (1988), *Les Ursitory*, Concordia, Champigny-sur-Marne. [1ère éd. 1946]

Maximoff, Matéo (1996), *Le prix de la liberté*, Wallâda, Avignon. [1ère édition 1955]

Mirror, Kkrist (2012), *Tsiganes. 1940-1945. Le camp de concentration de Montreuil-Bellay*, Emmanuel Proust Editions, Paris.

Mirror, Kkrist (2016), *Manouches*, Steinkis, Paris.

Mirror, Kkrist (2018), *Gitans*, Steinkis, Paris.

Mirror, Kkrist (2021), *Tsiganes. Une mémoire française. 1940-1946*, Steinkis, Paris.

Monget, Félix (dir.) (2014), *Les paroles tristes : le génocide des Tsiganes. Poèmes*, L'Harmattan, Paris.

Nikolić, Jovan et Ruždija Sejdović (2002), *Kosovo mon amour (théâtre bilingue)*, traduction Marcel Courthiade, L'espace d'un instant, Paris.

Nikolova Stefka Stefanova (1996), *La vie d'une femme rom (tsigane)*, traduction Cécile Canut, Editions Pétra, Paris.

Paćaku, Kujtim (2009), *Les oiseaux du ciel (Chant d'hiver)*, traduction Marcel Courthiade, L'Harmattan, Paris.

Papùsa (2010), *Xargatune droma : Routes d'antan*, traduction Marcel Courthiade, L'Harmattan, Paris.

Romanès, Alexandre (2000), *Un peuple de promeneurs*, Le Temps qu'il fait, Cognac.

Romanès, Alexandre (2004), *Paroles perdues*, Gallimard, Paris.

Thede, Nancy (1999), *Gitans et flamenco : les rythmes de l'identité*, L'Harmattan, Paris.

Yoors, Jan (2005), *La croisée des chemins*, traduction Isabelle Chapman, Phébus, Paris.

Yoors, Jan (2011), *Tsiganes, Sur la route avec les Rom Lovara*, traduction Antoine Gentien, Phébus, Paris.

### **Numéros de la revue *Etudes Tsiganes* (Paris) :**

- 1997 : *La littérature des Tsiganes, Les Tsiganes de la littérature*, revue n°9.
- 2009 : *Littératures romani : Construction ou réalité ?*, revue trimestrielle n°36.
- 2010 : *Une ou des littérature-s romani ?*, revue trimestrielle n°43.
- 2011-2012 : *Papusza, Poétesse tsigane et polonaise*, revue trimestrielle n°48-49.
- 2016 : *Matéo Maximoff, Un écrivain dans le siècle*, revue trimestrielle n°60.

- 2021 : *Dire la langue*, revue trimestrielle n°68-69.

## **Histoire**

About, Ilsen (dir.) (2023), *Persécutions des Roms et Sinti, et violences génocidaires en Europe de l'Ouest. 1939-1946*. Revue d'Histoire de la Shoah, n°217, Paris.

About, Ilsen et Marc Bordigoni (dir.) (2018), *Présences tsiganes, enquêtes et expériences dans les archives*, Le Cavalier bleu Editions, Paris.

Asséo, Henriette (1994), *Les Tsiganes – une destinée européenne*, Gallimard, Paris.

Auzias, Claire (2000), *Samudaripen, le génocide des Tsiganes*, L'esprit frappeur, Paris.

Courthiade, Marcel (dir.) (2019), *Petite histoire du peuple rom*, Le bord de l'eau, Lormont.

Courthiade, Marcel, Saimir Mile et Brahim Musić (2018), *Le combat des Roms de Cossovie*, L'Harmattan, Paris.

Filhol, Emmanuel et Marie-Christine Hubert (2009), *Les Tsiganes en France. Un sort à part (1939-1946)*, Perrin, Paris.

Filhol, Emmanuel (2010), « La France contre ses Tsiganes », *La vie des idées*, Collège de France, Paris.  
[https://laviedesidees.fr/IMG/pdf/20100707\\_Tsiganes\\_Filhol.pdf](https://laviedesidees.fr/IMG/pdf/20100707_Tsiganes_Filhol.pdf)

Foisneau, Lise (2022), *Les Nomades face à la guerre (1939-1945)*, Klincksieck, Paris.

Heddebaut, Monique (2018), *Des Tsiganes vers Auschwitz. Le convoi Z du 15 janvier 1944*, Editions Tirésias-Michel Reynaud, Paris.

Hesse, Hans (2023), *Les Yeux d'Auschwitz*, traduction Aurore Tirard, Notes de Nuit, Paris.

Piasere, Leonardo (2000), *Roms : une histoire européenne*, L'Harmattan, Paris.

Vaux de Foletier, François (1961), *Les Tsiganes dans l'ancienne France*, Connaissance du Monde, Paris.

Vaux de Foletier, François (1970), *Mille ans d'histoire des tsiganes*, Fayard, Paris.

Vaux de Foletier, François (1981), *Les bohémiens en France au 19<sup>e</sup> siècle*, Jean-Claude Lattès, Paris.

Vaux de Foletier, François (1983), *Le monde des tsiganes*, Berger-Levrault, Paris.

## Société

Dion, Patrick (dir.) (2009), *Roms, Tsiganes, Gens du voyage*, *Diversité*, n°159, Montrouge.

Fassin, Eric (2014), *Roms et riverains. Une politique municipale de la race*, La Fabrique, Paris.

Foisneau, Lise (2022), *Kumpania : Vivre et résister en pays gadjo*, Wildproject Editions, Marseille.

Fonseca, Isabel (2003), *Enterrez-moi debout, L'odyssée des Tziganes*, traduction Laurent Bury, Albin Michel, Paris.

Garo, Morgan (2002), « *La langue rromani au cœur du processus d'affirmation de la nation rrom* », *Hérodote*, n°105, p. 154-165. <https://www.cairn.info/revue-herodote-2002-2-page-154.htm>

Garo, Morgan (2009), *Les Rroms. Une nation en devenir ?*, Syllepse, Paris.

Garo, Morgan (2023), *Dictionnaire du peuple rrom*, Syllepse, Paris.

Geneuil Guy-Pierre (2007), *La symbolique gitane*, Oxus, Paris.

Lacková, Elena (2000), *Je suis née sous une bonne étoile... : ma vie de femme tzigane en Slovaquie*, traduction Frédéric Bègue, L'Harmattan, Paris.

Liebig, Etienne (2012), *De l'utilité politique des Roms*, Michalon, Paris.

Liégeois, Jean-Pierre (1976), *Mutation tzigane*, Complexe, Bruxelles.

Liégeois, Jean-Pierre (2009), *Roms et Tsiganes*, La Découverte, Paris.

Poueyto, Jean-Luc et Catherine Coquio (2014), *Roms, Tsiganes, Nomades, Un malentendu européen*. Karthala, Paris.

Piasere, Leonardo (1985), *Mare Roma : catégories humaines et structure sociale : une contribution à l'ethnologie tzigane*, Laboratoire d'anthropologie sociale, Paris.

Sánchez Jiménez-Pajarero, Leticia (dir.) (1998), *Le peuple tzigane : guide à l'usage des journalistes*, traduction Unión Romaní, Instituto Romanó de Servicios Sociales y Culturales, Barcelone.

Williams, Patrick (dir.) (1989), *Tsiganes : identité, évolution*, Syros Alternatives, Aubenas. Williams, Patrick (2000), *Mariage tzigane : Une cérémonie de fiançailles chez les Rom de Paris*, L'Harmattan, Paris.

Williams, Patrick (2022), *Tsiganes*, Presses Universitaires de France, Paris.

Williams, Patrick et Michael Stewart (dir.) (2011), *Des Tsiganes en Europe*, Maison des Sciences de l'Homme, Paris.